

MUZEUM ARCHEOLOGICZNE W POZNANIU

ANDRZEJ ĆWIEK



ŚMIERĆ I ŻYCIE W STAROŻYTNYM EGIPCIE

Wystawa ze zbiorów

MUZEUM EGIPSKIEGO I ZBIORU PAPIRUSÓW W BERLINIE
oraz
PAŃSTWOWEGO MUZEUM SZTUKI EGIPSKIEJ W MONACHIUM



POZNAŃ 2005

Tekst:

ANDRZEJ ĆWIEK

Zdjęcia:

MAREK CHŁODNICKI: fig. 25

ANDRZEJ ĆWIEK: fig. 14-16, 18-20, 22, 24, 27-28

TOMASZ HERBICH: fig. 17

LECH KRZYŻANIAK: fig. 26

KLAUDYNA KUCHARSKA: fig. 1

MARIUSZ KURASZKIEWICZ: fig. 2-13, 21, 23, 29-112

Fig.46 : W. WRESZINSKI, Atlas zur altaegyptischen Kulturgeschichte, III, Leipzig 1942, 83c.

Obiekty przedstawione na fig. 23 i 32 pochodzą z Państwowego Muzeum Sztuki Egipskiej (Staatliches Museum Ägyptischer Kunst) w Monachium.

Wszystkie pozostałe zabytki należą do kolekcji Muzeum Egipskiego i Zbioru Papirusów (Ägyptisches Museum und Papyrussammlung) w Berlinie.

Numerary inwentarzowe są numerami wymienionych muzeów.

Okładka: Scena mumifikacji zmarłego przez Anubisa. Detal z plakietki mumiowej Pachnuma.

Okres Ptolemejski. Połączony kartonaż. Nr 36614.

Strona tytułowa: Sokół symbolizujący wieczorną postać boga słonecznego.

Detal z kartonażu Dzedmutiusanch. 22. dynastia. Nr 32.

Skład: ANDRZEJ ĆWIEK, MARIUSZ KURASZKIEWICZ

© 2005 MUZEUM ARCHEOLOGICZNE W POZNANIU

ISBN 83-907-529-7-2

MUZEUM ARCHEOLOGICZNE W POZNANIU
Pałac Górków, ul. Wodna 27, 61 - 781 Poznań
tel: (48-61) 852 82 51; fax: (48-61) 853 10 10
e-mail: muzarp@man.poznan.pl;
strona internetowa: www.muzarp.poznan.pl

SPIS TREŚCI

CYWILIZACJA STAROŻYTNEGO EGIPTU	8
EGIPTOLOGIA	10
SZTUKA	12
HISTORIA	20
FARAON	28
OBELISK	30
TYTULATURA I IKONOGRAFIA WŁADCÓW	32
URZĘDNICY I KAPŁANI	34
WARUNKI NATURALNE I ŻYCIE CODZIENNE	38
PISMO	48
RELIGIA	52
OBYCZAJE POGRZEBOWE, MUMIE i WYPOSAŻENIE GROBOWE	62
KONIEC I POCZĄTEK	88
SŁOWNIK TERMINÓW	90
MAPA EGIPTU	97
CHRONOLOGIA STAROŻYTNEGO EGIPTU	98
POLECANA LITERATURA	100

Wstęp

Wystawa *Śmierć i życie w starożytnym Egipcie* jest owocem wieloletniej współpracy pomiędzy Muzeum Archeologicznym w Poznaniu a Muzeum Egipskim i Zbiorami Papiirusów w Berlinie. Dzięki niej ze zbiorów berlińskich otrzymaliśmy do Poznania w 1998 r. unikatową, wielką kolekcję zabytków egipskich. Została ona wzbogacona przez kilka zabytków otrzymanych w 2000 r. z Muzeum Egipskiego w Monachium, a także przez wyjątkowy obiekt - berliński obelisk Ramzesa II, który przekazano nam w 2002 r. W efekcie wystawa prezentowana w Poznaniu posiada ogromną wartość ekspozycyjną, naukową i materialną. I co bardzo ważne, zabytki na tę ekspozycję otrzymaliśmy bezpłatnie, co jest wydarzeniem bez precedensu w dzisiejszym świecie muzealnym.

Wystawa przeznaczona jest dla wszystkich tych, których fascynuje wielka i na pewno wciąż jeszcze tajemnicza cywilizacja staroegipska. Nasza ekspozycja stała się także cenną pomocą dydaktyczną dla studentów archeologii, nie tylko poznańskich. Walnie też pomogła rozwinąć badania wykopaliskowe w Egipcie prowadzone przez archeologów z naszego Muzeum.

Jestem przekonany, że lektura tego przewodnika będzie dobrym uzupełnieniem prezentowanych na wystawie arcydzieł sztuki i kultury staroegipskiej.

Prof. dr hab. Lech Krzyżaniak

Dyrektor Muzeum Archeologicznego w Poznaniu



Fig. 1. Obelisk Ramzesa II na dziedzińcu Pałacu Górków, siedziby Muzeum Archeologicznego w Poznaniu

Oficjalna współpraca między Muzeum Archeologicznym w Poznaniu i Muzeami Egipskimi w Berlinie i Monachium ma swoje korzenie w długotrwałych relacjach osobistych. Od 1977 r. profesor Lech Krzyżaniak uczestniczył aktywnie w naszych badaniach wykopaliskowych w egipskiej Delcie, i wkrótce zawodowa współpraca przerodziła się w osobistą przyjaźń. Wzajemne zaufanie stało się podstawą projektu egipskiej wystawy w Poznaniu. Wielki sukces pierwszej, czasowej wystawy zachęcił nas do stworzenia stałej "Galerii Egipskiej" w Muzeum Archeologicznym.

Przedwczesna śmierć profesora Krzyżaniaka nie przerwała tego projektu, skierowanego ku przyszłości - wręcz przeciwnie. Jego osobiste zaangażowanie w badania archeologiczne doliny Nilu zobowiązuje nas do kontynuowania i rozwoju współpracy w ramach trójkąta Berlin - Monachium - Poznań, która przez lata stała się wzorem dobrego polsko-niemieckiego sąsiedztwa.

Sylvia Schoske

Państwowe Muzeum Sztuki Egipskiej
Monachium

Dietrich Wildung

Muzeum Egipskie i Zbiór Papirusów
Berlin

Cywilizacja starożytnego Egiptu

Hasło "Starożytny Egipt" wywołuje oczywiste skojarzenia: piramidy, mumie, hieroglify. Oryginalna kultura i niezwykle osiągnięcia państwa faraonów budzą podziw i zainteresowanie. Nie zawsze jednak uświadamiamy sobie, że starożytny Egipt jest jednym z najstarszych i najważniejszych źródeł naszej cywilizacji. Bliższe zapoznanie się z kulturą kraju nad Nilem nie tylko pogłębia fascynację odległą przeszłością, ale także ujawnia prawdy dotyczące nas samych.

Cywilizację egipską charakteryzuje pewna ambiwalencja. Z jednej strony cechowała ją niezmiennosc, trwałość idei, form i instytucji, co wiązało się z konserwatyżmem, przywiązaniem do tradycji. Pozostaje to w zgodzie z faktem, że w czasie ponad trzech tysięcy lat swej historii Egipt faraonów był jednością terytorialną i kulturową, co wyróżnia go na tle innych obszarów starożytnego Bliskiego Wschodu, gdzie zmieniały się ludy, języki, religie i państwa. Z drugiej strony, w Egipcie język, pismo, style w sztuce ewoluowały, trwało wciąż poszukiwanie nowych form wyrazu idei religijnych czy politycznych. Zawsze jednak odbywało się to na zasadzie uzupełnienia, rozszerzenia, dodania nowej warstwy znaczeniowej; nie rezygnowano z dawnych wzorów, lecz raczej dokonywano reinterpretacji. W gruncie rzeczy więc egipska kultura była odporna na rewolucyjne zmiany. Silnie osadzona w realiach kraju nad Nilem, nie mając żadnych ambicji "misyjnych", nie dawała się (z wyjątkiem pojedynczych elementów jak kult Izidy, który zdobył popularność w cesarstwie rzymskim) przeszczepić na inny grunt. Stopniowo stawała się anachronizmem w świecie antycznym; najazdy perskie, zajęcie Egiptu przez Aleksandra i panowanie dynastii ptolemejskiej, podbój rzymski, a następnie wprowadzenie chrześcijaństwa, spowodowały utratę niezależności politycznej i upadek dawnej religii, co w konsekwencji doprowadziło do zaniku faraonńskiej kultury.

Patrząc z perspektywy naszej cywilizacji, zakładamy automatycznie wyższość dobrze nam znanych rozwiązań, jak religia monoteistyczna, czy pismo alfabetyczne. Tymczasem, przynajmniej z perspektywy starożytnej, sprawy nie wyglądają tak jednoznacznie. Politeistyczna wielowymiarowość świata transcendentalnego wiązała się z głęboką religijno-filozoficzną refleksją i bogatym życiem duchowym; system hieroglificzny zaś dawał o wiele większe możliwości przekazu treści, zarówno poprzez swoją obrazową formę, jak i strukturę zapisu. Konserwatyzm Egipcjan, widoczny również w sferze techniki i kultury materialnej, miał także uzasadnienie praktyczne. Na przykład transport kołowy, uważany zazwyczaj za osiągnięcie cywilizacyjne, wymaga bitych dróg, miał więc ograniczone zastosowanie w kraju poprzecinanym siecią kanałów, lub na terenach pustynnych. Użycie wozów ograniczało się zatem do rydwanów (przejętych przez Egipcjan od Hyksosów w połowie II tys. p.n.e.), używanych w walce (i to raczej na syryjskich równinach niż w samym Egipcie), do polowania lub w procesjach między świątyniami. Tymczasem najcięższe nawet ładunki (jak wielusettonowe obeliski i kolosalne posągi) były transportowane na saniach ciągniętych przez zespoły robotników. Egipt bywa określany jako "cywilizacja miedzi i kamienia". Stosunkowo późne wprowadzenie narzędzi z żelaza (na szerszą skalę wykorzystywanych dopiero w czasach grecko-rzymskich),

wiąże się z faktem, że narzędzia miedziane i brązowe, a zwłaszcza kamienne służyły równie dobrze do obróbki surowców skalnych, nawet najtwardszych, jak granit czy bazalt. Znakomita organizacja pracy i maksymalne wykorzystanie dostępnych środków i możliwości, umożliwiające realizację nawet najbardziej ambitnych projektów, sprawiły, że wprowadzanie nowych technik i materiałów było nieracjonalne. Osiągnięcia starożytnych, od monumentalnych piramid władców 4. dynastii, do arcydzieł złotnictwa odkrytych w grobowcu Tutanchamona, dowodzą tego jednoznacznie, budząc szacunek i podważając nasze współczesne poczucie wyższości wobec odległych przodków.

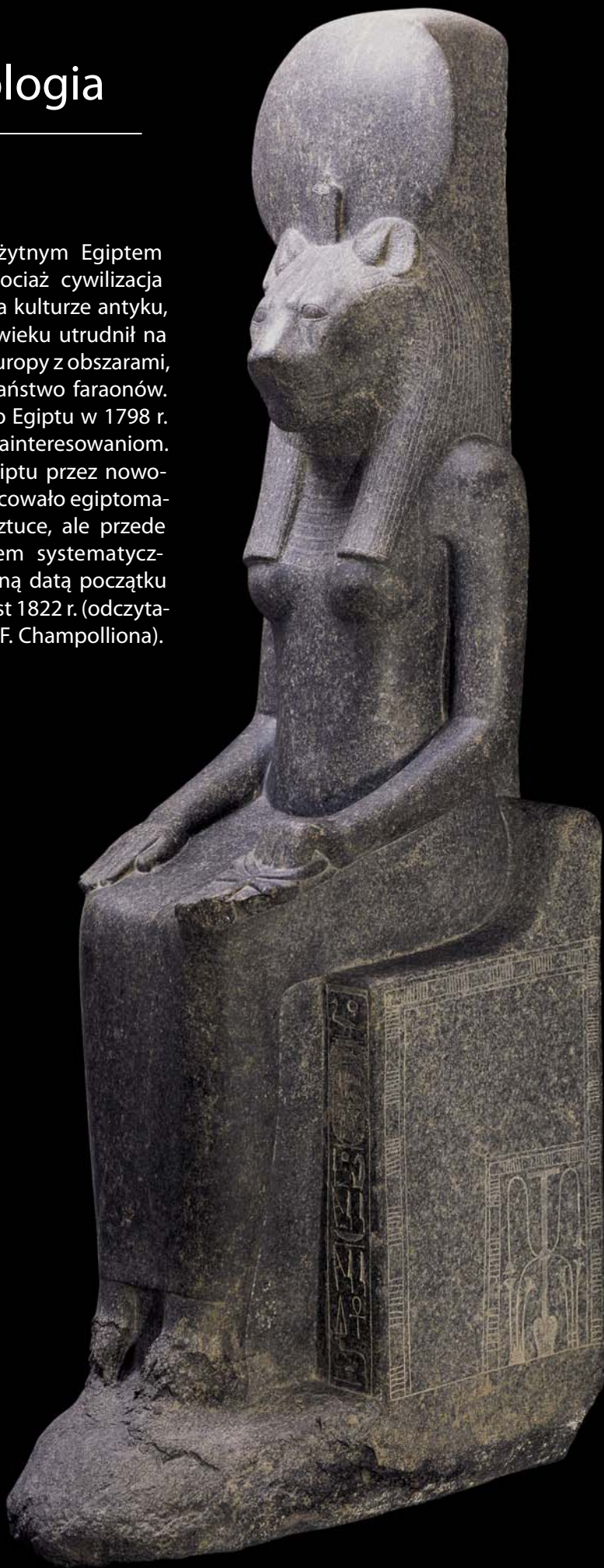
Cechą najbardziej chyba charakterystyczną egipskiej cywilizacji była perspektywa wieczności. Całe życie człowieka, jego moralne postępowanie i materialne przygotowania, wszystko było nastawione na życie pozagrobowe, które miało być prawdziwą, nieskończoną egzystencją w doskonałym świecie. (Fig.2). Unikatowa wystawa zabytków egipskich ze zbiorów berlińskich i monachijskich prezentowana jest pod tytułem "Śmierć i życie w starożytnym Egipcie". Śmierć i życie - w tej właśnie kolejności, gdyż takie właśnie optymistyczne przesłanie pozostawili nam sami Egipcjanie. Symbolizują to czerń i złoto - jak na okładce niniejszego przewodnika - kojarzące się ze śmiercią i życiem. Dla nas złoto jest raczej związane z życiem doczesnym, a czerń jest kolorem żałoby. Dla Egipcjan odwrotnie, czarna barwa, kolor żyznego nilowego mułu, kojarzyła się z życiem, płodnością, ciągłym odradzaniem się przyrody. Nazwa Egiptu - *Kemet* ("Czarny kraj") - nawiązywała właśnie do koloru ziemi. Złoto natomiast jako solarny metal i wiecznotrwały materiał, z którego utworzone są ciała bogów, związane było z życiem pośmiertnym, kiedy zmarły włączał się w cykl wiecznej podróży słońca i sam stawał się bogiem. Stąd popularność złota w wyposażeniu grobowym, złote trumny i maski. Naprawdę jednak należałoby mówić nie o "życiu" i "śmierci", lecz o życiu tymczasowym i życiu wiecznym, które rozdzielał krótki, chociaż niebezpieczny moment przejścia. Egipcjanie nie koncentrowali się na śmierci. Liczyło się tylko życie.



Fig. 2. Rekonstrukcja malowideł w komorze grobowej Tutanchamona
(dar Państwowego Muzeum Sztuki Egipskiej w Monachium)

Egiptologia

Zainteresowanie starożytnym Egipcem nigdy nie wygasło, chociaż cywilizacja egipska ustąpiła miejsca kulturze antyku, a najazd arabski w VII wieku utrudnił na wiele stuleci kontakty Europy z obszarami, gdzie kwitło niegdyś państwo faraonów. Wyprawa Napoleona do Egiptu w 1798 r. dała nowy impuls tym zainteresowaniom. Nastąpiło „odkrycie” Egiptu przez nowożytną Europę, co zaowocowało egiptomanią w architekturze i sztuce, ale przede wszystkim rozpoczęciem systematycznych badań. Symboliczną datą początku naukowej egiptologii jest 1822 r. (odczytanie hieroglifów przez J.-F. Champolliona).



Kulturę starożytnego Egiptu poznajemy w oparciu o źródła tekstowe i zabytki kultury materialnej. Stanowią one przedmiot zainteresowania dwóch "filarów" współczesnej egiptologii: filologii (zajmującej się studiami z obszaru epigrafiki, paleografii, językoznawstwa, literaturoznawstwa, etc.), oraz archeologii (w szerokim ujęciu obejmującej nie tylko badania terenowe, lecz także historię, historię sztuki, materiałoznawstwo, badania laboratoryjne). Informacje zawarte w tekstach egipskich, (poczynając od monumentalnych inskrypcji na ścianach świątyń, przez papiirusy grobowe, aż do uczniowskich wypracowań na ostrakach), uzupełnia to, co o Egipcie pisali obcy (teksty hetyckie, asyryjskie, babilońskie, Biblia, autorzy antyczni: Herodot, Diodor, Strabon, etc.).

Drugim, nie mniej istotnym, źródłem naszej wiedzy są zabytki kultury materialnej. Należą do nich pomniki architektury: świątynie, grobowce, pałace, fortece, osady, oraz odkrywane w nich artefakty: posągi, stele, sarkofagi, naczynia, papiirusy, amulety, przedmioty codziennego użytku. Przypadkowe odkrycia (często związane z rabunkiem grobów i poszukiwaniem skarbów) i pasje kolekcjonerskie, które leżały u podstaw tworzenia pierwszych zbiorów zabytków egipskich, przерodziły się w XIX wieku w systematyczne naukowe badania. Archeologia Egiptu, dzięki współpracy specjalistów z wielu dziedzin: archeologów, filologów, architektów, geologów, konserwatorów, pozwala odkrywać zabytki w ich pierwotnym kontekście. Prace wykopaliskowe uzupełniane są przez studia teoretyczne. Umożliwia to również coraz pełniejszą interpretację przedmiotów zgromadzonych w kolekcjach muzealnych.

Zabytki mają często skomplikowaną historię, nie ograniczoną tylko do czasów starożytnych. Przykładem może być posąg bogini Sachmet (Fig. 3), witający odwiedzających Muzeum Archeologiczne. Jest on jedną z kilkuset podobnych rzeźb, jakie nakazał wykonać i ustawić w swej świątyni grobowej Amenhotep III z 18. dynastii (1390 - 1352 p.n.e.). Wykonane z twardego granodiorytu, monumentalne posągi lwiołowej bogini są świadectwem szacunku jakim cieszyła się jako Potężna (to właśnie znaczy jej imię), groźna, a zarazem opiekuńcza niebiańska matka faraona. Świątynia Amenhotepa, zlokalizowana na Kom el-Hitan w Tebach Zachodnich, została zniszczona przez trzęsienie ziemi

i rozebrana w czasach 19. dynastii. Zostały po niej tylko gigantyczne posągi przedstawiające siedzącego władcę, znane od czasów greckich jako Kolosy Memnona. Posągi Sachmet trafiły natomiast na wschodni brzeg Nilu, do zespołu świątyń w Karnaku, gdzie ustawiono je wokół świętego jeziora w okręgu kultowym bogini Mut, małżonki Amona, z którą Sachmet mogła być utożsamiana. Stały tam przez następne trzy tysiące lat, aż do dziewiętnastego wieku, kiedy do Karnaku zaczęli przybywać podróżnicy i badacze. Wielu z nich, zgodnie z odwiecznym obyczajem turystów (znanym już w Egipcie faraonów), podpisywało się na ścianach świątyń i rzeźbach. Zdarzyło się tak też w przypadku naszego posągu, na którym swą inskrypcję umieścił Jean Jacques Rifaud, francuski artysta i podróżnik (Fig. 4). Pod koniec XIX wieku wiele posągów Sachmet zostało wywiezionych z Karnaku i trafiło do licznych muzeów na świecie, w tym do Berlina, a stamtąd jeden przyjechał następnie do Poznania.

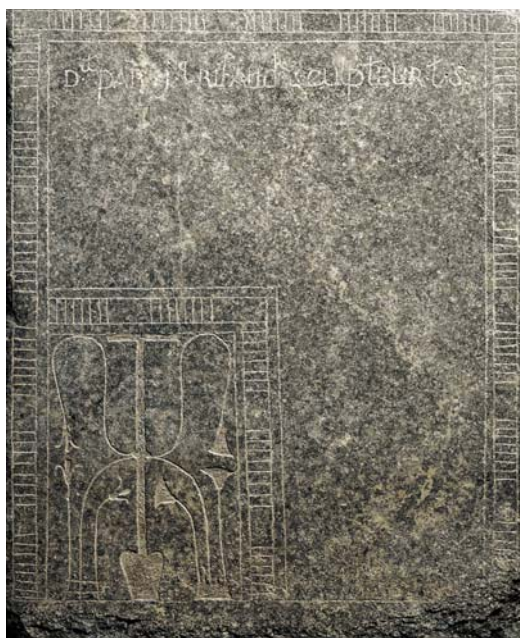


Fig. 4. Inskrypcja Jeana Jacquesa Rifaud na posągu Sachmet.

Pod koniec XIX wieku wiele posągów Sachmet zostało wywiezionych z Karnaku i trafiło do licznych muzeów na świecie, w tym do Berlina, a stamtąd jeden przyjechał następnie do Poznania.

Fig. 3. Posąg bogini Sachmet. Tekst z lewej strony tronu głosi: "Umiłowany Syn Ra, Amenhotep, władca Teb, obdarzony życiem wiecznym, ukochany przez Sachmet, ukochaną przez swego Pana". Tekst z prawej strony tronu: „ Piękny/doskonały Bóg, Pan Obu Krajów, Nebmaatra, obdarzony życiem wiecznym, ukochany przez Sachmet, ukochaną przez swego Pana “. 18. dynastia. Granodioryt. Wys. 223 cm. Nr 7268.

Sztuka

Próbując zrozumieć egipską sztukę musimy zdać sobie sprawę z pewnych ograniczeń. Większość dzieł, z którymi mamy do czynienia, związana jest z architekturą, dekoracją i wyposażeniem świątyń oraz grobowców władców i członków elity, w znacznie mniejszym stopniu pałaców i domów, które zachowały się rzadziej i w o wiele gorszym stanie. Wpłynęła na to zarówno lokalizacja (np. cmentarzyska z zasady znajdowały się na terenie pustyni, osady na obszarach uprawnych, gdzie łatwiej podlegały destrukcji; w dodatku ich pozostałości pokryte są dzisiaj wielometrową warstwą mułu naniesionego przez Nil), jak i charakter materiałów, których używano (świątynie i grobowce dostojników z reguły wznoszono z kamienia lub wykuwano w skałach, natomiast budowle mieszkalne, magazyny i fortece, budowano z dużo mniej trwałej suszonej cegły). Przedmioty ukryte w grobowcach miały szansę się zachować, wyposażenie domostw zostało zniszczone, zrabowane lub wykorzystane wtórnie. Tak więc ograniczony i wybiórczy charakter źródeł sprawia, że o niektórych dziedzinach sztuki, jak np. o malarstwie sztalugowym, którego istnienie zaświadczone jest już za 6. dynastii, nie wiemy właściwie nic. Dodatkowym utrudnieniem jest fakt, że zabytki ruchome są często wyrwane ze swego oryginalnego kontekstu. Wiele obiektów w zbiorach muzealnych nie ma ustalonej proveniencji, gdyż pochodzi z dawnych kolekcji lub z rabunkowych wykopalisk. Informacje na temat ich pierwotnej lokalizacji i znaczenia są nie do odtworzenia.

Kwestia kontekstu jest o tyle istotna, że w odróżnieniu od sztuki współczesnej, która jest formą indywidualnej ekspresji, często o silnym ładunku emocjonalnym, i w której forma nierzadko dominuje nad treścią, sztuka egipska pełniła funkcję użytkową, przede wszystkim propagandową. Służyła jako środek wyrazu wierzeń religijnych i ideologii władzy. Forma była podporządkowana przekazowi i nawet pozornie czysto dekoracyjne elementy kryją w sobie wieloraką symbolikę, której nie sposób zrozumieć bez głębszej znajomości staroegipskiej kultury. Co więcej, sztuka miała za zadanie nie tylko przedstawienie i utrwalenie rzeczywistości, lecz wpływanie na nią, a nawet w pewnym zakresie jej zastępowanie. Wiąże się to z jej funkcją magiczną. Przy pomocy przedstawienia można było kreować rzeczywistość, jego zniszczenie odbijało się też zniszczeniem w fizycznym świecie. Zarówno bogowie, jak i zmarli (po przeobrażeniu w trwałe byt duchowy *ach*), mogli wcielać się w posągi, a nawet dwuwymiarowe przedstawienia (umożliwiał to Rytuał Otwarcia Ust). Jak silna była wiara w magiczne właściwości sztuki dowodzą częste przykłady niszczenia lub uszkodzania wyobrażeń ludzi, w nadziei, że zaszkodzi im to lub w ogóle uniemożliwi prawidłowe funkcjonowanie w zaświatach. Dotyczy to nie tylko procedury *damnatio memoriae* w odniesieniu do władców uważanych za uzurpatorów, lecz również częstych śladów w kaplicach grobowych (niszczenie wizerunków i usuwanie imion przedstawionych osób), dowodzących śmiertelnej rywalizacji między członkami tej samej rodziny. Wiara w realność magii sprawiała, że w grobowcach hieroglify przedstawiające istoty żywe były niekiedy z założenia "przecinane" na pół, by odebrać im możliwość materializacji i zaszkodzenia zmarłemu.

Fakt, że kryterium estetyczne nie było najważniejsze, nie oznacza bynajmniej, że piękno było nieistotną kategorią. Wręcz przeciwnie, charakteryzująca egipską sztukę afirmacja życia i bogactwa natury, a także - paradoksalnie - upodobanie do symetrii, pre-

cyzji i porządku, przyczyniły się do powstania niezrównanych arcydzieł. Słynne berlińskie popiersie królowej Nefertiti stało się nawet ikoną kultury masowej, uniwersalnym symbolem sztuki. W tym przypadku znamy imię twórcy (rzeźbiarza Thutmoseisa), jednak jest to wyjątek. Egipcjacy artyści pracowali zazwyczaj anonimowo. Na ich dziełach umieszczano podpisy - ale określające przedstawione osoby, nie zaś wykonawców. Egipcjanie nie rozróżniali sztuki i rzemiosła. Pojęcie *hemet* oznaczało zarazem sztukę, rzemiosło, umiejętność, a *hemutju* nazywano tych, którzy tworzyli i wytwarzali różne rzeczy, a których dzisiaj określamy różnie: jako artystów, rzemieślników czy robotników. Ich dzieła, od fajansowych amuletów do kolosalnych kamiennych posągów, należały do jednej kategorii rzeczy. Przyjęcie w tej kwestii staroegipskiej optyki jest jak najbardziej wskazane. Względność i subiektywność pojęć "sztuka", "dzieło sztuki" sprawiają, że lepiej niekiedy mówić po prostu o "zabytkach" czy "obiektach". Unika się wtedy wartościujących sądów i rozstrzygania, czy gliniany garnek w muzealnej gablocie jest z naszego punktu widzenia dziełem sztuki, czy nie.

Sztuka egipska, którą przy powyższych zastrzeżeniach można zdefiniować jako plastyczne przedstawienie idei religijnych i społecznych, ma unikatowe cechy, łatwe do zidentyfikowania dla dzisiejszego odbiorcy. Ponieważ naczelną ideą było wierne odwzorowanie rzeczywistości, zgodne z "prawdziwym" stanem rzeczy, nie zaś subiektywnym postrzeganiem, Egipcjanie przedstawiali krajobraz, istoty żywe i przedmioty tak, by oddać ich najbardziej charakterystyczne cechy. Nie stosowali perspektywy (do której jesteśmy przyzwyczajeni w sztuce europejskiej) lecz zasadę ukazywania najszerzej płaszczyzny obiektu, ujęcia frontalne. Ten sposób postrzegania rzeczywistości, nie ograniczony tylko do dziedziny sztuki, lecz odzwierciedlający pewną generalną cechę egipskiej mentalności, określa się jako aspektywę. Nierzadko łączono dwa pozornie



Fig. 5. Detal ze steli Horemuia. 19. dynastia. Nr 31304

wykluczające się ujęcia, stąd np. przedstawienie stołu było połączeniem planu i profilu: widoku nóg z boku i widoku blatu z góry. Zasada ukazywania poszczególnych elementów w ich najbardziej charakterystycznym ujęciu jest najwyraźniej widoczna w sposobie przedstawiania postaci ludzkiej. Głowa, biodra i kończyny były ukazywane z profilu, zaś oko i tors frontalnie. Powoduje to "niemożliwe" anatomicznie układy, w dodatku przedstawienia różnią się zależnie od orientacji postaci, co utrudnia niekiedy współczesnemu odbiorcy prawidłową identyfikację pozy i układu ciała. Zasada, że krocząca postać ma zawsze wysuniętą do przodu lewą nogę nie budzi wątpliwości, gdy skierowana jest ona w prawo. Jednak przy przedstawieniu postaci zwróconej w lewo wysunięta do przodu noga, która dla Egipcjanina nadal byłaby lewą nogą, z naszego punktu widzenia jest nogą prawą. Poza taką (w wykroku), symbolizującą aktywność, jest charakterystyczna dla przedstawień mężczyzn, zarówno w rzeźbie jak i na reliefach i malowidłach. Kobiety z reguły ukazywano w bardziej pasywnej pozie jako stojące ze złączonymi nogami (Fig. 5.)

Rozróżnienia płci dokonywano również przy pomocy kolorystyki: ciała mężczyzn miały kolor czerwony lub brunatny, zaś kobiet żółty. Wielkość postaci odzwierciedlała hierarchiczną strukturę świata i społeczeństwa: bogowie i król przedstawieni byli w o wiele większej skali niż zwykli śmiertelnicy, dostojnicy więksi niż służba, rodzice więksi od dzieci (nawet jeśli byli już dorośli). Analogiczna zasada dotyczy sposobu przedstawiania: im wyższy status danej osoby, tym sztywniejsze reguły. Król zawsze ukazany był w hieratycznych pozach, podczas oficjalnych ceremonii, w konwencji ponadczasowej młodości. Zwykły człowiek, urzędnik lub robotnik, mógł być ukazany z defektami fizycznymi, przy pracy, w swobodnej pozycji. Wizerunki istot żywych i przedmiotów są nierzadko identyczne jak znaki w piśmie hieroglificznym. Wspólnotę sztuki i pisma podkreśla fakt, że przedstawie-



Fig. 6 Winiety Księgi Umarłych. Detal z papiirusu Tahemetnetmut. 21. dynastia. Nr P 3128.

niom zawsze towarzyszą teksty (imiona i tytułatura postaci, ich przemówienia, tytuły scen i komentarze). Wiele hieroglifów pojawia się w dekoracji jako elementy ikonograficzne, tak, że niekiedy trudno jest stwierdzić, czy dany znak należy czytać, czy też traktować jako symbol. W gruncie rzeczy egipski system przedstawień jest spójnym kodem, analogicznym do systemu pisma hieroglificznego i jako taki daje się "odczytywać" (Fig. 6).

Sztukę egipską charakteryzuje niezwykle bogactwo form, gatunków i materiałów. Rzeźba statuaryczna obejmująca pełen repertuar od drobnej plastyki do gigantycznych posągów, była silnie związana z architekturą. Posągi zmarłych w serdabach grobowców, figury bóstw w sanktuariach, kolosy władców przed pylonami i na dziedzińcach świątyń, wotywnie statuetki w okręgach kultowych (Fig. 7) - wszystkie osadzone były w kontekście danej budowli. Jeśli chodzi o płaskorzeźbę to istniały jej dwa podstawowe rodzaje: relief płaski (płasko-wypukły, *bas-relief*), w którym tło jest obniżone w stosunku do figury, oraz relief wgłębny (relief *en creux*), w którym figura jest zagłębiona w stosunku do tła, chociaż jej detale wewnętrzne mogą być wymodelowane w reliefie wypukłym. Pierwszy typ reliefu był stosowany do dekoracji wewnętrznych pomieszczeń budowli i pokrywany był polichromią, relief wgłębny natomiast, malowany z reguły jednobarwnie, ozdabiał zewnętrzne ściany świątyń. Podstawowymi surowcami skalnymi wykorzystywanymi przez Egipcjan w architekturze były wapień, piaskowiec i granit; w o wiele mniejszym zakresie również trawertyn ("egipski alabaster"), bazalt i kwarcyt. W rzeźbie, oraz do produkcji naczyń i drobnej plastyki oprócz wymienionych skał wykorzystywano ponadto dioryt, gnejs, szarogłaz, brekcję, serpentynit.

Malarstwo obejmowało polichromie na posągach, statuetkach i reliefach, malowała na tynkach, drewnianych trumnach, kartonach, meblach i papiusach (Fig.9). Paleta barw egipskich artystów oparta była na pigmentach mineralnych, naturalnych lub otrzymanywanych sztucznie. Podstawowe kolory otrzymanywano z następujących surowców: biały - kreda lub gips; czarny - sadza lub sproszkowany węgiel drzewny, tak-

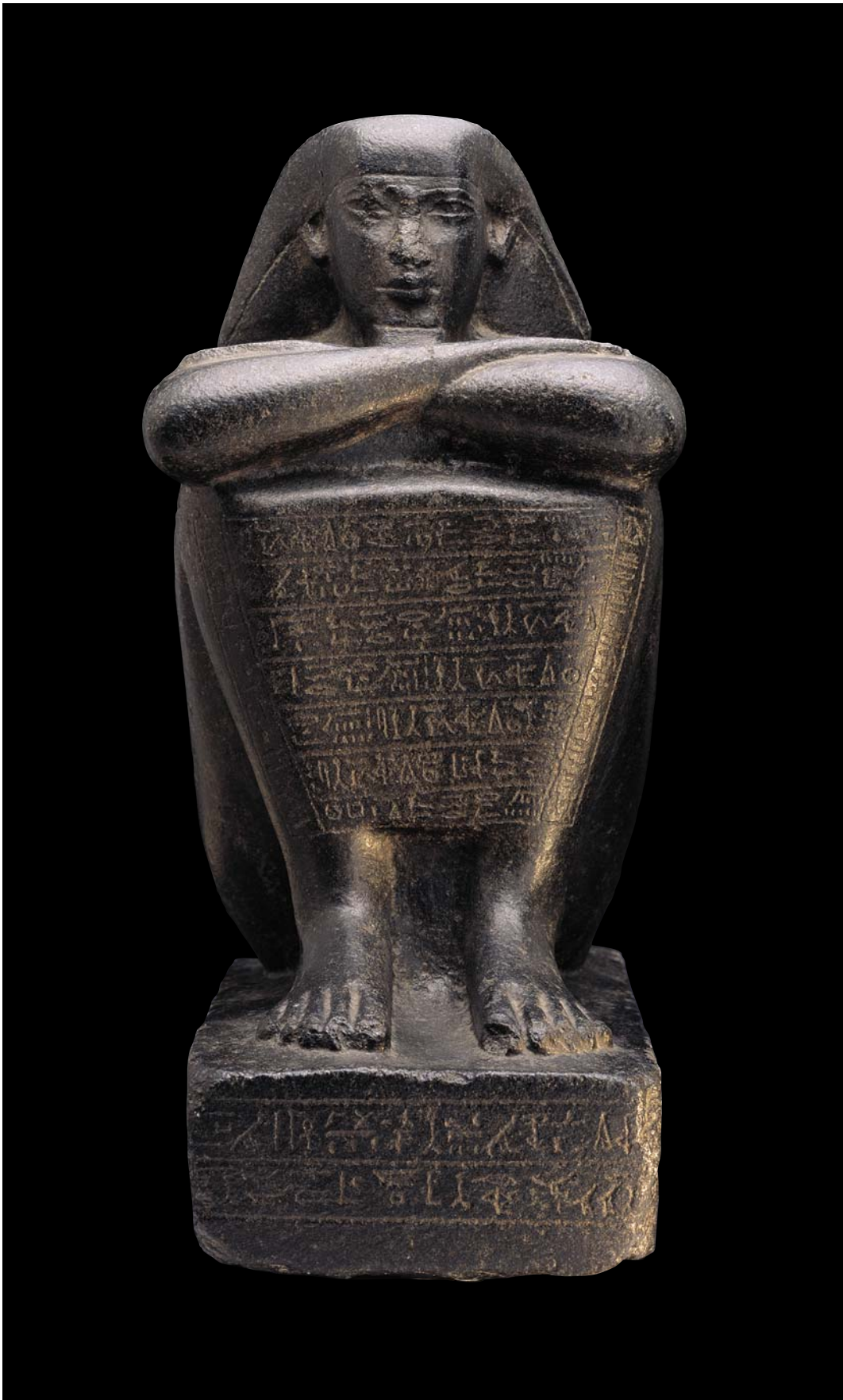


Fig. 7. Skubizowany posąg dostojnika Nesnauiu. Bazę i strój pokrywa inskrypcja biograficzna, na ramionach wyryte są kartusze Psametyka I. 26. dynastia. Granit/granodioryt. Wys. 43 cm. Nr 17700

że hematyt; czerwony - czerwona ochra, od Nowego Państwa również realgar (siarczek arsenu); żółty - żółta ochra, od 18. dynastii również aury pigment (trójsiarczek arsenu); niebieski - sproszkowany tzw. błękit egipski (otrzymywany przez prażenie mieszaniny krzemionki, malachitu, węglanu wapnia i sody); zielony - błękit egipski prażony do uzyskania koloru zielonego lub mieszany z żółtą ochrą, także rudy miedzi.

Farby uzyskiwano mieszając pigmenty ze spoiwem organicznym, którym mogło być np. białko jaj. Malowidła pokrywano werniksem na bazie naturalnych żywic (np. gumy arabskiej). Pierwszym etapem tworzenia malowidła (lub polichromowanego reliefu) był szkic, przenoszony często z projektu na papirusie. Rysunek musiał być zgodny z obowiązującym kanonem proporcji, dotyczącym przede wszystkim przedstawienia postaci ludzkiej. Zazwyczaj stosowano siatkę krzyżujących się linii, gdzie stojąca postać miała wysokość osiemnastu kratek (od stóp do linii włosów), a siedząca czterem. Narysowana na podłożu siatka proporcji ułatwiała rozplanowanie przedstawień i tekstów. Błędne lub nieprecyzyjne rysunki uczniów były poprawiane czerwoną farbą przez mistrza, a następnie rzeźbione i pokrywane polichromią. Siatka proporcji służyć mogła też do kopiowania dawnych płaskorzeźb lub malowideł. Na wielu zabytkach zachowały się ślady naniesionych na nie w tym celu krzyżujących się linii.

Egipcjacy rzemieślnicy - metalurdcy, złotnicy i jubilerzy wykorzystywali metale (miedź, złoto, srebro, elektron - stop złota i srebra, brąz - stop miedzi i cyny) i kamienie półszlachetne (lapis-lazuli, turkus, karneol, ametyst, obsydian, kryształ górski, amazonit), a także kolorowe szkliwo. Rzeźby złote lub brązowe odlewano metodą traconego wosku (Fig. 10.) Złota blacha, którą można było kuć aż do etapu cienkiej folii, służyła do dekoracji świątyń (objmano nią m.in. bramy i szczyty obelisków), a niekiedy również przedmiotów wyposażenia grobowego (jak słynna maska Tutanchamona). Powszechnie złocono wyroby luksusowe przy pomocy złota płatkowego. Stosując technikę inkrustacji komórkowej, granulacji i filigranu, jubilerzy tworzyli złożone z setek elementów naszyjniki i pectorały. Sprowadzane z głębi Afryki kość słoniową i heban wykorzystywano do inkrustacji skrzynek i mebli. Charakterystycznym materiałem, z którego wytwarzano figurki, naczynia i amulety był tzw. fajans egipski, rodzaj prażonki z krzemionki i sody, pokrywanej niebieską lub zielonkawą glazurą (szkliwem) (Fig. 8).



Fig. 8. Naszyjnik z karneolu i fajansu. Nr 1986-2

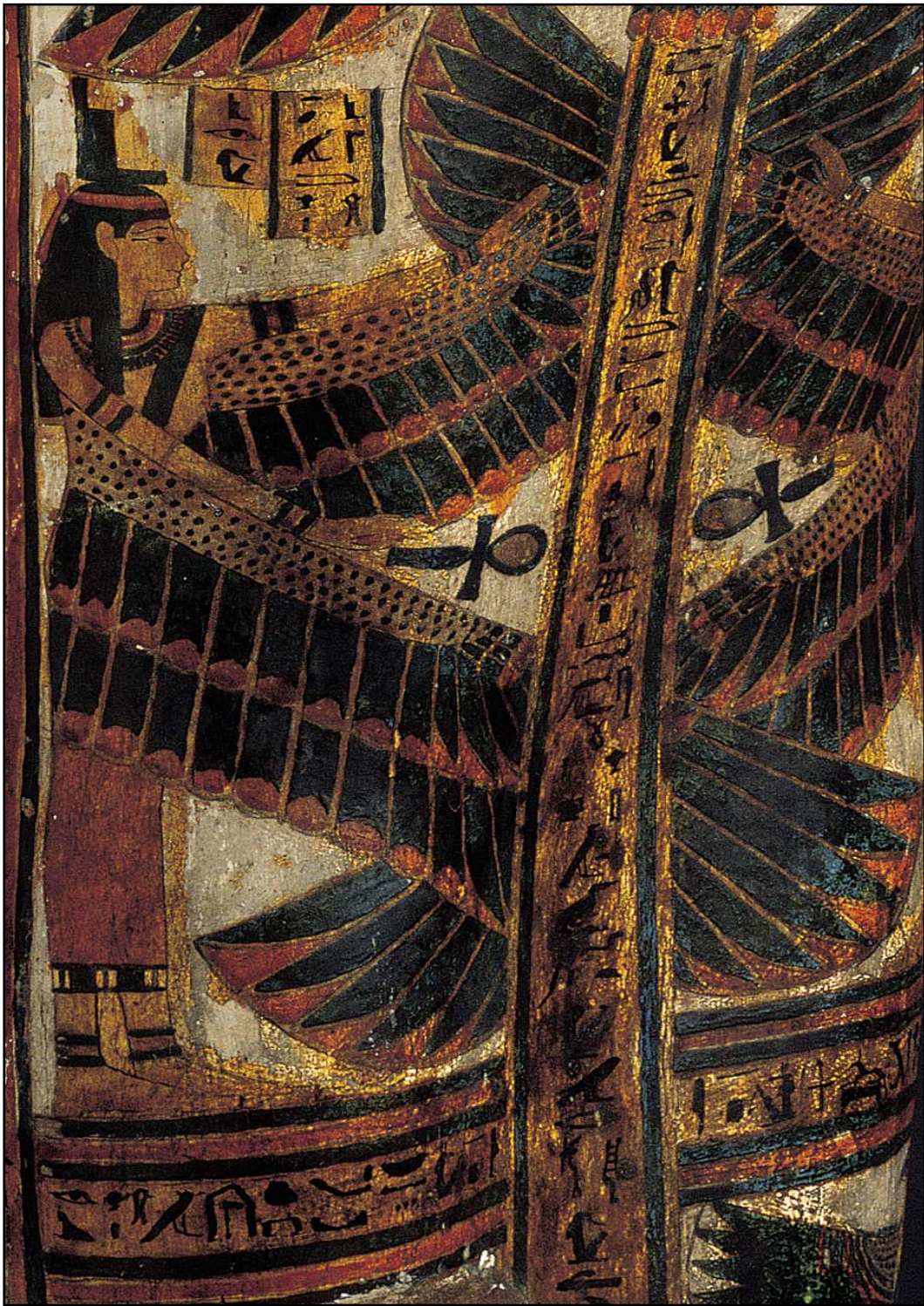


Fig. 9. Izyda. Detal z kartonazu Dzedmutiusanch. 22 dynastia. Nr 32

W czasach 18. dynastii rozpoczęto na szeroką skalę produkcję wielobarwnego szkła (wynalezione na Bliskim Wschodzie). Wbrew popularnej opinii, w Egipcie nie brakowało drewna (trudno było tylko o długie, twarde pnie niezbędne np. do konstrukcji statków, stąd rozwinięty import libańskich cedrów). Przedmioty codziennego użytku, meble, trumny, jak również posągi i stele, wykonywano z drewna sykomory lub akacji (Fig. 11).



Fig. 10. Posąg Harpokratesa. Okres Późny. Brąz. Wys. 34 cm. Nr 13777

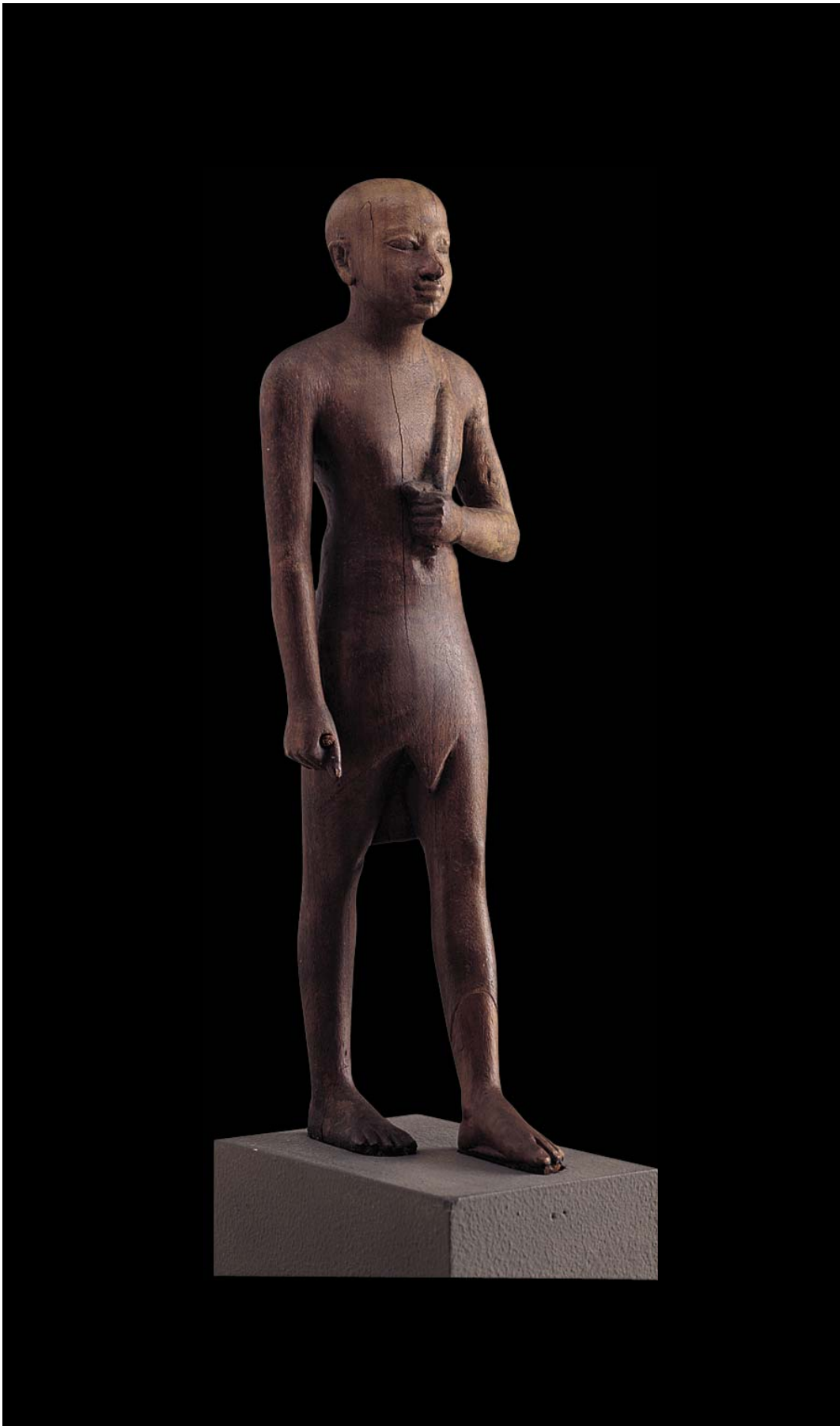


Fig. 11. Posążek dostojnika. 18 dynastia. Drewno. Wys. 31,5 cm. Nr 14134

Historia



Fig. 12. Dusze z Buto, detal z dekoracji tronu posążka Uadzit.
26. dynastia. Nr 11867

Historia starożytnego Egiptu obejmuje ponad trzy tysiące lat, podczas których władali nim faraonowie, których tradycyjnie grupujemy w trzydzieści jeden dynastii. Podział ten, mający odzwierciedlać więzy krwi lub wspólnotę pochodzenia władców, zawdzięczamy Manethonowi, egipskiemu kapłanowi, który ok. 300 r. p.n.e. napisał po grecku *Aigyptiaka*, zarys dziejów Egiptu. Jednocześnie stosowany jest, wprowadzony w XIX wieku, podział historii Egiptu na wielkie epoki, przede wszystkim Stare, Średnie i Nowe Państwo (gdy cały kraj rządzony był przez jednego króla), oddzielone okresami przejściowymi (kiedy władza centralna słabła i panowało wielu władców jednocześnie). Sami Egipcjanie, jak dowodzą tego zachowane annały (przede wszystkim Kamień z Palermo) i spisy królów (Kanon Turyński, listy królewskie z Abydos i Sakkary), postrzegali swą historię jako jednolity ciąg władców, w którym syn następował po ojcu. Działo się tak poczynając od pierwszego faraona, Menesa; przed nim Egiptem mieli rządzić bogowie i tzw. Dusze z Hierakonpolis i Buto - mityczni władcy predynastycznych stolic Górnego i Dolnego Egiptu (Fig. 12). Menes dokonał zjednoczenia Górnego i Dolnego Egiptu (czyli Doliny i Deltę Nilu) w jedno państwo. Wydarzenie to było symbolicznie powtarzane przez każdego władcę podczas ceremonii intronizacyjnych. Odzwierciedla to motyw *sema tau* ("Połączenie Obu Krajów"), w którym hieroglif oznaczający pojęcie "łączyć" jest oplatany przez lilię i papirus - heraldyczne rośliny Górnego i Dolnego Egiptu (Fig. 13).

Zjednoczenie Egiptu pod berłem jednego władcy, które można uznać za początek historii państwa faraonów, poprzedzał długi okres predynastyczny. W VI i V tysiącleciu p.n.e. następowało ciągle osuszanie się klimatu w północnej Afryce, co spowodowało migracje ludów zamieszkujących Saharę do doliny Nilu. Po osiedleniu i mieszanii się z miejscową ludnością stworzyły one neolityczne kultury, których głównymi ośrodkami na terenie Egiptu były Merimde i Maadi w Dolnym Egipcie, oaza Fajum, a w Górnym Egipcie okolice Badari. Ok. 4000 p.n.e. obszar Górnego Egiptu objęła jednolita kultura Nagada. Charakteryzował ją rozwój rolnictwa irygacyjnego, eksploatacja bogactw naturalnych na pustyniach (złoto, miedź, surowce skalne), oraz dalekosiężny handel. Wzrastająca zamożność spowodowała wykształcenie się elit i łączenie lokalnych spo-



Fig. 13. *Sema taui* - detal z dekoracji tronu posążka Uadzit. 26. dynastia. Nr 11867

łączości, a w konsekwencji wykształcenie się "protokrólestw" w Hierakonpolis, Nagada i Abydos. W fazie Nagada III można już mówić o zjednoczonym państwie górnoegipskim rządzone przez tzw. dynastię 0. Z tego okresu pochodzą pierwsze grobowce władców na nekropoli w Abydos. Wówczas także dokonano wynalazku pisma, które mogło służyć potrzebom rozwijającej się administracji. Pod koniec IV tys. p.n.e. nastąpił stopniowy podbój terenów Dolnego Egiptu, o charakterze raczej ekonomicznym i kulturowym niż militarnym, czego dowodzą odkrycia m.in. misji polskiej w Tell el-Farcha. Około r. 3000 p.n.e. zjednoczenie Doliny i Deltę w jedno państwo jest faktem. Tradycja przypisuje to dokonanie legendarnemu Menesowi. Egypciolodzy utożsamiają go z jednym z historycznych władców początku 1. dynastii, Aha lub jego poprzednikiem Narmerem. Wydaje się jednak, że "zjednoczenie" było raczej procesem niż jednorazowym wydarzeniem. Menesowi przypisuje się również założenie Memfis. Założone na granicy Dolnego i Górnego Egiptu miasto (początkowo zwane *Inebu-Hedż*, "Białe Mury"; grecka nazwa Memfis pochodzi od egipskiego *Men-nefer*, nazwy piramidy Pepiego I w pobliskiej Sakkarze) pełniło funkcje stolicy, centrum administracyjnego, właściwie do końca okresu farańskiego. Władcy 1. i 2. dynastii grzebani byli w Abydos; ich główną siedzibą było pobliskie This (stąd dynastie te określa się jako tynickie). W okresie wczesnodynastycznym rozwinęła się architektura ceglana. Oprócz budowli władców (grobowców i tzw. fortów - okręgów kultowych w Abydos i Hierakonpolis), zachowały się z tych czasów liczne grobowce czonków elity w Sakkarze, Heluanie, Nagada. Rozwijało się rzemiosło; niespotykany poziom osiągnięto zwłaszcza wykonywanie naczyń kamiennych, także z najtwardszych materiałów jak bazalt czy dioryt. Od początku 3. dynastii punkt ciężkości państwa przeniósł się na stałe do Memfis. Na nekropoli w Sakkarze król Neczerichet wznosił przy pomocy



Fig. 14. Piramida Schodkowa Neczericheta w Sakkarze

Stworzono zorganizowany system administracyjny, co umożliwiło zagospodarowanie nowych obszarów, zwłaszcza na terenie Delt. Egipcjanie zaczęli kontrolować kopalnie miedzi i turkusów na Synaju i tereny dolnej Nubii, gdzie eksplorowali kamieniołomy gnejsu. Wysyłali ekspedycje handlowe do Byblos po libańskie cedry i do Puntu (obecna Erytrea i północno-wschodni Sudan) po egzotyczne afrykańskie produkty. Rosnącej organizacji i dobrobytowi państwa towarzyszył ciągły rozwój koncepcji religijnych i idei dotyczących władzy. Ich źródłem było przede wszystkim Heliopolis, centrum kultu solarnego, gdzie stworzono wyrafinowany system teologiczny. Pozycja i wzajemne relacje bóstw, faraona i elit, tak na tym, jak i na tamtym świecie, były przedmiotem ciągłego dyskursu; wciąż trwały poszukiwania odpowiednich środków wyrazu tych idei. Efektem tego były niezwykle osiągnięcia w dziedzinie architektury, na czele z zespołami grobowymi władców 4. dynastii: Sneferu w Meidum i Dahszur, Chufu, Chafra i Menkaura w Gizie (Fig. 15), Dzedefra w Abu



Fig. 15. Piramidy Chufu, Chafra i Menkaura w Gizie

Roasz. Sztuka, zwłaszcza w dziedzinie rzeźby i reliefu, osiągnęła wyżyny mistrzostwa. Władcy 5. i 6. dynastii, wznoszący swoje kompleksy grobowe w Sakkarze i Abusir kładli większy nacisk nie na monumentalizm samych piramid, lecz na wyrafinowanie architektury i dekorację świątyń grobowych. Dostojnicy dworu i urzędnicy faraona budowali swoje pięknie dekorowane grobowce wokół piramid władców. Odzwierciedlało to hierarchiczną strukturę społeczną, na której szczycie znajdował się król będący, jako



Fig. 16. Zespół grobowy Mentuhotepa II w Deir el-Bahari

swego genialnego architekta, Imhotepa, swój grobowiec - Piramidę Schodkową (Fig. 14). Stanowiła ona centrum olbrzymiego zespołu grobowego, będąc pierwszą monumentalną kamienną budowlą na świecie. Imhotep w czasach późniejszych został ubóstwiony i był czczony jako patron pisarzy i bóg medycyny. Panowanie Neczericheta (zwanego przez potomnych Dżeserem, czyli "Świętym") rozpoczęło okres Starego Państwa, który charakteryzowała potęga, bogactwo i stabilność kraju.

Władcy 5. i 6. dynastii, wznoszący swoje kompleksy grobowe w Sakkarze i Abusir kładli większy nacisk nie na monumentalizm samych piramid, lecz na wyrafinowanie architektury i dekorację świątyń grobowych. Dostojnicy dworu i urzędnicy faraona budowali swoje pięknie dekorowane grobowce wokół piramid władców. Odzwierciedlało to hierarchiczną strukturę społeczną, na której szczycie znajdował się król będący, jako

wcielenie Horusa i syn Ra, boskim namiestnikiem na ziemi. Pozycja Ra jako naczelnego bóstwa i faraona jako pośrednika między światem boskim a ludzkością znalazła swe odbicie w koncepcji budowy tzw. świątyń solarnych, z których najlepiej zachowała się wzniesiona w Abu Gurab budowla Niuserra. Wyjątkową pozycję faraona podkreślały koncepcje religijne dotyczące pośmiertnych losów władców, którzy po przeobrażeniu mogli podróżować do nieba, by połączyć się ze słonecznym bogiem Ra i innymi bogami. Mówiły o tym Teksty Piramid - religijne kompozycje zapisane na ścianach pomieszczeń w królewskich piramidach (po raz pierwszy u Unisa, ostatniego władcy 5. dynastii). Królewski zespół grobowy był swego rodzaju "pałacem wieczności", a sama piramida tylko miejscem czasowego spoczynku, niejako "sypialnią", z której duch zmarłego faraona mógł wychodzić, by przyjąć ofiary w świątyni grobowej, lub by udać się w kierunku gwiazd okołobiegunowych (swych boskich towarzyszy, zwanych "Wielkimi z północnej części nieba"). Zarazem nadał, tak jak w życiu

doczesnym, faraon rządził swymi ludźmi, których grobowce otaczały jego wieczną siedzibę i którzy nadal korzystali z jego łaski. Po kilkuset latach dobrobytu i stabilizacji doszło do stopniowego osłabienia władzy królewskiej. Przyczyniły się do tego wzrost znaczenia arystokracji prowincjonalnej za 6. dynastii i najdłuższe w dziejach, 94-letnie panowanie Pepi II. Rządy jego słabych następców z 8. dynastii zakończyły okres Starego Państwa, a Egipt wkroczył w czas zamieszek społecznych i rywalizacji prowincjonalnych ośrodków władzy, zwany Pierwszym Okresem Przejściowym. Ze starcia pretendujących do władania całym krajem królów z Herakleopolis (9. i 10. dynastia) i Teb zwycięsko wyszli ci ostatni. Mentuhotep II Nebhepetra z tebańskiej 11. dynastii podbił północ i ponownie zjednoczył cały Egipt pod jednym berłem. Na miejsce swego wiecznego spoczynku wybrał dolinę Deir el-Bahari w Tebach Zachodnich, gdzie wznosił zespół grobowy łączący cechy dawnych kompleksów piramid i skalnych grobowców swych tebańskich poprzedników (Fig. 16.). Następcy Mentuhotepa II utrwaliли jego dokonania. Rozpoczął się okres Średniego Państwa, kraj przeżywał ponownie okres gospodarczej prosperity i rozwoju sztuki. Amenemhat I, założyciel 12. dynastii, zreformował administrację państwa i ponownie przeniósł stolicę w rejon memficki (do Ichi-tau, w pobliżu dzisiejszego Liszt). Królowie 12. dynastii noszący imiona Amenemhat i Senuseret podbili tereny dolnej Nubii, budując tam szereg fortec. W samym Egipcie przyczynili się do zagospodarowania oazy Fajum (Fig. 17), gdzie dwóch z nich wzniosło swoje piramidy (Senuseret II w Lahun i Amenemhat III w Hawara; świątynię grobową tej drugiej opisywali autorzy antyczni jako legendarny Labirynt). Ich następcy z 13. dynastii starali się kontynuować politykę poprzedników, ich władza jednak była coraz bardziej ograniczona. Już od dłuższego czasu we wschodniej Deltie osiedlili się Azjaci. W końcu zdominowali lokalną społeczność i po kolejnej fali imigracji z Kanaanu przejęli władzę, tworząc własną 15. dynastię. Egipcjanie przedstawiali to potem jako najazd, zwąc obcych władców Hyksosami (od egip. *heka-chasut*, "władca obcych krajów"). Hyksosi dysponowali nową bronią (m.in. nieznanymi wcześniej w Egipcie końmi i rydwunami), co zapewniało im przewagę militarną. Władali w Deltie, gdzie założyli swoją stolicę Auaris; kontrolowali także resztę kraju rządzoną przez ich wasali. Egipt ponownie pozostał przez kilkadziesiąt lat w stanie "rozbicia dzielnicowego" (Drugi Okres Przejściowy). W końcu walkę z Hyksosami podjęli władcy z tebańskiej 17. dynastii. Tocząca się ze zmiennym szczęściem wojna zakończyła się zdobyciem przez Jahmesa Auaris i wyparciem Hyksosów do Palestyny. Stolicą ponownie zjednoczonego Egiptu stały się Teby, a tamtejszy bóg Amon-Ra został naczelnym bogiem państwa. Wybitni władcy 18. dynastii, poczynając od Amenhotepa I, wznosili niezliczone budowle w zespołach świątynnych w Karnaku i Luksorze. Grobowce królewskie zaczęto wykuwać w skałach w ukrytym



Fig. 17. Świątynia z czasów 12. dynastii w Qasr el-Sagha (Fajum)



Fig. 18. Dolina Królów



Fig. 19. Świątynia królowej Hatszepsut w Deir el-Bahari



Fig. 20., „Kolosalne Memnona” (posąg Amenhotepa III na Kom el-Hitan w Tebach Zachodnich)

w górach Teb Zachodnich wąwozie (który znany dziś jako Dolinę Królów), nad którym dominuje El-Gurn, szczyt o kształcie piramidy (Fig. 18). Świątynie grobowe, dotychczas towarzyszące grobowcom, wznoszono oddalony w oddaleniu od nich, na granicy pustyni i obszarów uprawnych. Łączono w nich kult zmarłego władcy z kultem Amona-Ra i innych bóstw. Jedną z pierwszych takich budowli, zwanych „świątyniami/zamkami milionów lat” była świątynia Hatszepsut zbudowana na tarasach w pobliżu zespołu grobowego Mentuhotepa II w Deir el-Bahari (Fig. 19). Od ponad czterdziestu lat jest świątynia jest badana i odbudowywana przez polskich archeologów, architektów i konserwatorów. Hatszepsut, córka Thutmozisa I i żona Thutmozisa II, doszła do władzy po przedwczesnej śmierci swego męża, początkowo jako regentka w imieniu małoletniego pasierba, Thutmozisa III. Po kilku latach jednak sama koronowała się na króla rządząc samodzielnie (choć formalnie Thutmozis III był współrządcą). Hatszepsut usiłowała legitymizować swoją władzę, przedstawiając się jako córka Amona i prawowita następczyni Thutmozisa I. Zajęcie tronu faraonów przez kobietę było jednak naruszeniem tradycji. Po śmierci Hatszepsut niszczone jej imiona i wizerunki usiłując dokonać *damnatio memoriae*. Thutmozis III doszedłszy wreszcie do władzy okazał się jednym z najwybitniejszych faraonów, wielkim wojownikiem i budowniczym. Za jego czasów Egipt rozciągał swoje panowanie od czwartej katarakty Nilu w Nubii aż po Eufrat w północnej Syrii. Jego następcy, Amenhotep II, Thutmozis IV i Amenhotep III utrwalili imperialną pozycję Egiptu. Państwo faraonów aktywnie uczestniczyło w polityce międzynarodowej. Liczne księstwa syryjskie były wasalami Egiptu, zaś władcy Mitanni czy Babilonu wysyłali swoje córki by jako konkubiny w królewskim haremie zapewniały im życliwość faraonów. Za Amenhotepa III długotrwały pokój i dobrobyt kraju zaowocowały osiągnięciem szczytów rozwoju intelektualnego i artystycznego. Powstały wówczas arcydzieła architektury (jak świątynie w Luksorze, w Tebach Zachodnich (Fig. 20), czy w Soleb w Nubii) i sztuki (zwłaszcza w dziedzinie rzeźby i reliefu, ale także drobnej plastyki i jubilerstwa). Sam Amenhotep III utożsamiał się z bogami, przede wszystkim ze słonecznym bogiem Ra w jego widzialnej postaci tarczy słonecznej. Nie pozostało to bez wpływu na działalność jego syna i następcy, Amenhotepa IV - Echnatona. Kilka lat po wstąpieniu na tron Echnaton dokonał rewolucji religijnej, której głównym motywem był kult bóstwa solarnego, zwłaszcza wyobrażonego w postaci tarczy słonecznej (eg. Aton), przy jednoczesnym ograniczeniu roli innych bogów (zmierzającym wręcz do monoteizmu).



Echnaton założył nową stolicę w środkowym Egipcie (w dzisiejszej Amarna) i podjął bezwzględną walkę z tebańskim kultem Amona i jego kapłanami, co miało prawdopodobnie powody tyleż religijne, co polityczne. Przedstawienia i imiona Amona były bezwzględnie niszczone (Fig. 21). Jednocześnie w sztuce zaczęto wprowadzać nowe kanony, zwłaszcza w kwestii sposobu przedstawiania



Fig. 21. Imię Amona w kartuszu Amenhotepa III zniszczone podczas "rewolucji" amarneńskiej.
Detal z posągu Sachmet. 18. dynastia. Nr 7268.

Fig. 22. Ramesseum - świątynia grobowa Ramzesa II w Tebach Zachodnich

Fig. 23. Głowa ramessydzkiego władcy. 19. dynastia. Granit. Wys. 53 cm. ĀS 5900



Fig. 24. Świątynia grobowa Ramzesa III w Medinet Habu

pełen skarbów grobowiec został odkryty w Dolinie Królów w 1922 r. przez Howarda Cartera. Panowanie ostatniego króla 18. dynastii, Horemheba, generała armii nie wywodzącego się z rodziny królewskiej, doprowadziło do przejścia steru rządów przez faraonów-wojowników, dynastię 19., której najwybitniejszym przedstawicielem był Ramzes II (Fig. 23). Za jego panowania doszło do konfrontacji Egiptu z państwem hetyckim, której punktem kulminacyjnym była bitwa pod Kadesz (1274 r. p.n.e.). Zawarty następnie pokój potwierdzony międzynarodowym traktatem, przetrwał kilkadziesiąt lat, co



Fig. 25. Tanis. Ruiny miasta z III Okresu Przejściowego

umożliwiło Ramzesowi poświęcenie się działalności budowlanej na niespotykaną wcześniej skalę. Powstały wówczas m.in. skalne świątynie w Abu Simbel w Nubii, Ramesseum - świątynia grobowa króla w Tebach Zachodnich (Fig. 22), rozbudowano świątynie w Luksorze, Karnaku (Wielka Sala Hypostylowa) i Memfis. We wschodniej Deltcie (skąd wywodziła się rodzina Ramzesa II) faraon wznosił nową stolicę, Pi-Ramzes. Po jego długim, blisko 67-letnim panowaniu, tron kwitnącego kraju odziedziczył Merenptah. Jednego z tych władców próbowano w przeszłości identyfikować z faraonem z biblijnej historii Exodusu (Wyjścia), jednak nie ma na to żadnych dowodów, a historyczność samej opowieści jest coraz częściej podważana. Następcy Merenptaha uwikłani w walkę o władzę doprowadzili do destabilizacji państwa i w konsekwencji do panowania nowej, 20. dynastii, której przedstawiciele tradycyjnie przybierali imię Ramzes (eg. *Ramesses* lub *Ramessu*; łącznie za 19. i 20. dynastii panowało 11 królów tego imienia). Żaden spośród nich nie był jednak władcą formatu ich wielkiego poprzednika. Najpełniej usiłował go naśladować Ramzes III, którego świątynia grobowa w Medinet Habu (Fig. 24) nawiązywała do architektury Ramesseum. Jednak zmieniona sytuacja polityczna, w tym najazdy tzw. Ludów Morza, a także społeczno-gospodarcza (kryzys ekonomiczny), sprawiły, że Egipt za ostatnich Ramessydów utracił stabilność, co doprowadziło do Trzeciego Okresu Przejściowego. Władzę w Tebach przejęli potężni kapłani Amona i zarazem generałowie armii, natomiast w Tanis (Fig. 25) w Deltcie panowała 21. dynastia. Przez następne kilka-



set lat rządziły kolejno dynastie pochodzenia obcego (22. i 23. dynastie libijskie, których władcy wywodzili się z plemion od dawna osiedlonych w Deltcie) i rodzime (24. dynastia). Następnie Egiptem władali wywodzący się z Nubii faraonowie 25. dynastii (zwanej nubijską lub kuszycką). Próbowali oni nawiązywać do osiągnięć wielkich epok przeszłości

Fig. 26. Gebel Barkal. Świąta góra Amona i ruiny świątyń

by legitymizować swą władzę w Egipcie; z drugiej strony, wiele elementów farańskiej kultury zostało połączonych z tradycjami afrykańskimi w królestwie Kusz (Fig. 26). Konfrontacja z nową potęgą bliskowschodnią, Asyrią, doprowadziła jednak do wycofania się Kuszytów z Egiptu. Kraj został zjednoczony ponownie przez wywodzących się z Sais w zachodniej Delcie królów 26. dynastii. Władcy ci zarówno w dziedzinie ideologii jak i sztuki nawiązywali do Starego i Średniego Państwa (mówi się nawet o "renesansie saickim"). Panowanie 26. dynastii stanowiło kulminacyjny punkt Okresu Późnego. W V wieku p.n.e. Egipt wpadł w orbitę wpływów potężnego państwa perskiego. Za 27. i 31. dynastii (I i II panowanie perskie) po raz pierwszy w swych dziejach Egipt nie stanowił odrębnego państwa, lecz był tylko prowincją rozległego imperium. W 332 r. p.n.e. Egipt został zajęty przez Aleksandra Wielkiego. Egipcjanie witali go jako wyzwoliciela spod perskiej okupacji, macedoński król został uznany za syna boga przez wyrocznię Amona w oazie Siwa. Po śmierci Aleksandra władzę nad Egiptem zdobył jeden z jego wodzów, Ptolemeusz syn Lagosa, który dał początek dynastii Ptolemeuszów (Lagidów).

Ptolemeusze, chociaż wywodzili się z obszaru kultury helleńskiej, rządili Egiptem jako faraonowie, odwołując się zarówno do tradycji egipskiej jak i greckiej (Fig. 27). Ich stolica, Aleksandria, założona przez samego Aleksandra, stała się również miejscem jego ostatecznego spoczynku. Była wielokulturową metropolią, a z czasem stała się jednym z najważniejszych miast ówczesnego świata, centrum nauki i sztuki. (Fig. 28) Okres ptolemejski to trzy wieki burzliwe politycznie, lecz raczej pomyślne dla kraju gospodarczo. Po śmierci ostatniej władczyni dynastii, słynnej Kleopatry VII (w 30 r. p.n.e., po przegranej bitwie pod Akcjum), Egipt został zdobyty przez Oktawiana Augusta i stał się prowincją cesarstwa rzymskiego. W czasach rzymskich był najważniejszym w imperium producentem zboża, eksploatowano też intensywnie kamieniołomy granitu i porfiru na wschodniej pustyni. Egipt był jednym z pierwszych krajów gdzie przyjęło się chrześcijaństwo, tam również pojawili się anachoreci (pustelnicy) i powstały pierwsze klasztory. Po podziale cesarstwa Egipt był częścią Bizancjum aż do 641 r., kiedy został zajęty przez Arabów pod wodzą Amra, należąc odtąd do wielkiego obszaru cywilizacji islamskiej.

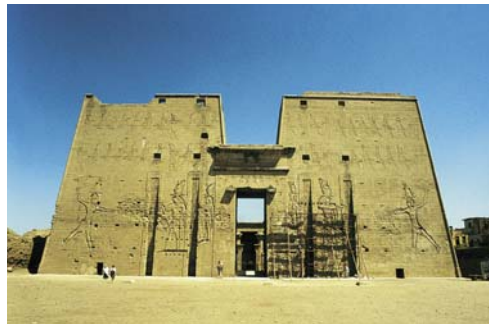


Fig. 27. Świątynia w Edfu



Fig. 28. Aleksandria. Tzw. kolumna Pompejusza

Faraon

Egipski władca, którego za Grekami nazywamy faraonem, odgrywał wyjątkową rolę w strukturze świata, będąc pośrednikiem między dwiema sferami: boską, transcendentalną, i ludzką. Należał jednocześnie do obu tych sfer, nie będąc zwyczajnym śmiertelnikiem, lecz potomkiem bogów, choć pełną boskość osiągał dopiero po śmierci. Wciąż jest przedmiotem dyskusji, w jakim stopniu boskie cechy i atrybuty faraona były związane z pełnioną przez niego funkcją, a w jakim przynależały do niego z racji pochodzenia. Jako wcielenie boga Horusa, król pełnił nie tylko rolę władcy, zarządzającego krajem, najwyższego sędziego i głównodowodzącego armią, lecz przede wszystkim arcykapłana, który dzięki swym kontaktom z bogami zapewnia pokój i dobrobyt swemu ludowi. Odbywało się to na zasadzie wzajemności: w zamian za regularne ofiary otoczeni kultem bogowie rewanżowali się łaskami dla kraju i społeczeństwa. Należy podkreślić, że król był nie tylko najwyższym kapłanem, ale w istocie jedynym upoważnionym do kontaktu z Wielkimi Bogami. Kapłani składający ofiary i odprawiający rytuały w świątyniach działali tylko w zastępstwie faraona, który z oczywistych powodów nie mógł znajdować się w wielu miejscach jednocześnie. Wszędzie jednak był głównym bohaterem dekoracji świątyni, na których ścianach przedstawiony był podczas ceremonii ofiarnych i innych rytualnych czynności (Fig. 29). Kluczowym pojęciem dla zrozumienia roli faraona w egipskiej wizji świata jest *maat*. Była to oryginalna koncepcja filozoficzno-religijna, oznaczająca uniwersalną zasadę porządkującą wszechświat, harmonię, odpowiedni bieg spraw. Jako ład, porządek, *maat* było antynomią *izefet*, chaosu. W wymiarze etycznym oznaczało prawdę, sprawiedliwość, właściwe postępowanie. Egipskie "dziesięć przykazań" streszczało się w jednym zdaniu: "Mów *maat* i czyn *maat*" (czyli "Mów prawdę i postępuj właściwie"). Idea *Maat* była personifikowana i przedstawiana jako bogini z piórem strusia na głowie, uważana za córkę boga Ra. Cała działalność egipskiego władcy miała prowadzić do zapewnienia i utrwalenia *maat*, które było wciąż zagrożone powrotem chaosu, usuniętego poza obręb świata podczas jego stworzenia. Dlatego na przykład sceny w świątyniach czy na stelach, przedstawiające króla masakrującego wrogów, należy odczytywać przede wszystkim nie jako upamiętnienie konkretnych wydarzeń historycznych, lecz jako symboliczne wypełnienie obowiązku obrony kraju przed otaczającymi go wrogimi plemionami Azjatów, Libijczyków i Nubijczyków (określanych jako "Dziewięć Łuków"), a w szerszym wymiarze - obrony uporządkowanego świata przed siłami zła. Niezliczone budowle, posągi, stele, wznoszone przez władców służyły podkreśleniu wyjątkowej natury faraona w oczach społeczeństwa. Przede wszystkim jednak były materializacją jego związku z bogami, zarazem wyrazem czci, dowodem jego boskiego statusu jak i środkiem do jego osiągnięcia. Pomnikami łączącymi te różne znaczenia były obeliski. Monolitowe słupy kamienne o zaokrąglonych szczytach ustawiano parami przed wejściami do świątyni, co wiązało się z ich rolą bramy, magicznego przejścia między dwiema sferami świata. Charakterystyczne, że egipskie słowo *techen*, którym określano obeliski, oznaczać mogło również skrzydło drzwi.



Fig. 29. Amenhotep II w koronie górnogipskiej, podczas rytualnego biegu z wazami. Relief ze świątyni w okręgu tebańskim. 18. dynastia. Granit. 48 x 82 cm. Nr 21138

Obeliski pełniły funkcje *axis mundi* (osi świata), symbolicznie łącząc ziemię i niebo, umożliwiając komunikację ludzkości z-bogami, przede wszystkim ze słońcem - bogiem Ra. Były niejako promieniami słonecznymi zaklętymi w kamieniu. Ich piramidiony (zwieńczenia w formie ostroslupa), dekorowane były często złotą blachą, co podkreślało ich solarny charakter. Nawiązywały zarazem do idei *ben-ben*, prapagórka na którym słoneczny bóg Ra-Atum dokonał stworzenia świata. Król identyfikował się z bogiem-stwórcą symbolicznie powtarzając akt kreacji podczas swego wstąpienia na tron i spełniając swą rolę gwaranta *maat*.

Faraon miał do dyspozycji cały dwór, z dostojnikami i służbą, oraz z haremem, w którym nierzadko znajdowały się córki obcych władców. Tylko kilka z królewskich kobiet nosiło tytuły królowych, w tym jedna, mająca być matką potencjalnego następcy tronu, tytuł Wielkiej Małżonki Królewskiej. Była ona zazwyczaj córką poprzedniego władcy i przyrodnią siostrą króla, zdarzało się jednak, że faraonowie poślubiali swoje własne córki, a niekiedy również kobiety niekrólewskiego pochodzenia. Kwestia sukcesji tronu nie była jednak całkiem prosta. Gdy główna żona nie miała syna, lub na skutek spisków haremowych (o tym, że takowe się zdarzały informują nas papiirusy), do władzy dochodzili książęta z bocznych linii. Większość licznych dzieci królewskich (a znamy np. sto kilkadziesiąt imion synów i córek Ramzesa II) nie liczyła na objęcie tronu; pozostawały na dworze lub robiły karierę w administracji. Kilkakrotnie w historii Egiptu zdarzyło się, że na tronie faraonów zasiadły kobiety (jak Sebekneferu za 12. dynastii, czy Hatszepsut za 18. dynastii). Powodem, oprócz niewątpliwych ambicji królowych, był zapewne również brak odpowiednich męskich kandydatów (brak, lub zbyt młody wiek książąt krwi). Choć jednak umożliwiało to kontynuację stabilnych rządów, było postrzegane jako niezgodne z naturalnym porządkiem rzeczy.

Obelisk

Obelisk pochodzi z miasta Hut-heri-ib (gr. Athribis, obecnie Tell Atrib) w Deltcie Nilu, stolicy X nomu ("województwa") Dolnego Egiptu. Wznosił się niegdyś przed świątynią boga Chenti-cheti wraz z drugim obeliskiem, znajdującym się dzisiaj w Muzeum Egipskim w Kairze. Wywieziony z Athribis, został użyty w XIX wieku jako próg w arabskim domu w Kairze, czego ślady widoczne są do dzisiaj (zatarte inskrypcje na jednej ze ścian i zniszczony piramidion), a po jego odkryciu tamże zakupiony w 1895 r. przez C. Reinhardta i przywieziony do Berlina.

Obelisk ma 300 cm wysokości, bok podstawy mierzy 53 cm, natomiast trzon zwęża się ku górze i jego górna płaszczyzna ma wymiary 38 x 37 cm. Prawdopodobnie zaprojektowano go tak, by wymiary wyrażały się w pełnych łokciach egipskich (ok. 52,5 cm): podstawa 1 x 1, wysokość 6 łokci + piramidion wysokości 1 łokcia. Wykonany jest z szarego granitu (granodiorytu). Na czterech bokach obelisku wykuto inskrypcje z imionami i tytułami trzech władców 19. dynastii: Ramzesa II (1279-1213 p.n.e.), Merenptaha (1213-1203 p.n.e.) i Setiego II (1200-1194 p.n.e.). Układ tekstu jest analogiczny na wszystkich ścianach, inskrypcje różnią się natomiast w szczegółach, podając różne warianty imion i epitetów faraonów, oraz imiona bogów czczonych w Athribis. Tekst Ramzesa II (środkowa kolumna) jest wykuty na płaszczyźnie lekko obniżonej w stosunku do powierzchni ściany, co sugeruje istnienie wcześniejszej inskrypcji, usuniętej przed dekoracją obelisku przez Ramzesa. Prawdopodobnie więc władca ten uzurpował obelisk ustawiony w Athribis przez jednego z wcześniejszych faraonów, być może Amenhotepa III, który prowadził tam intensywną działalność budowlaną. Syn i następca Ramzesa II, Merenptah, dodał swoje imiona na dole obelisku po obu stronach tekstu ojca. Górna część obu bocznych kolumn tekstu zawiera natomiast tytułaturę wnuka Ramzesa - Setiego II. Znaki wyobrażające boga Setha, występujące w zapisie imienia tego władcy, zostały w czasach późniejszych zniszczone. Związane było to z narastającą w Okresie Późnym niechęcią do tego boga, uważanego za wroga Ozyrysa i patrona obcych ludów, najeżdżających Egipt.



Fig. 30. Obelisk z Athribis. Nr 12800



Tytulatura i ikonografia władców

W myśl egipskiej filozofii bytu rzecz nienazwana nie istniała, stąd idea stworzenia przez słowo (znana nam z Ewangelii Św. Jana), pojawiająca się już w Tekstach Piramid. Jednak samo jednorazowe wypowiedzenie myśli nie wystarczało. Dopiero zapisanie nazwy czy imienia jednoznacznie identyfikowało rzecz lub osobę i dawało gwarancję jej trwania. Stąd charakterystyczny dla sztuki egipskiej obyczaj podpisywania przedstawień ludzi w rzeźbie, na reliefach i malowidłach. Dążenie, by "odpowiednie dać rzeczy słowo" sprawiło, że skomplikowana natura i funkcje pełnione przez egipskiego władcę znalazły odzwierciedlenie w bogatej tytulaturze, zawierającej różnorodne imiona, epitety i symbole. Występują one w olbrzymiej ilości na zabytkach. Najstarsze z pięciu imion królewskich wchodzących w skład klasycznej tytulatury, które pojawiło się już w okresie protodynastycznym, to tzw. imię horusowe. Jego zapisem jest wizerunek sokoła siedzącego na schematycznym rysunku fasady pałacu (eg. *serech*, por. fig. 62). Identyfikuje to władcę jako Horusa w Pałacu, wcielenie pradawnego boga nieba (eg. *heru*, "Ten, który jest w górze"), patrona władzy królewskiej. Imię Dwie Boginie (lub Dwie Panie, eg. *nebti*) podkreślało szczególną opiekę roztaczaną nad faraonem przez boginie-patronki Górnego i Dolnego Egiptu - Nechebet i Uadżit. Znaczenie innego imienia - Złoty Sokół - nie jest całkiem jasne, prawdopodobnie określa ono króla jako boga solarnego. Dwa najważniejsze imiona królewskie były wpisywane w owalne ramki, które nazywamy kartuszami (por. fig. 63). Wyobrażają one pętlę ze sznurka, będącą wydłużonym wariantem

hieroglify oznaczającego pojęcie "otaczać", "okrężyć" (eg. *sen*). Kartusz symbolizuje wszystko, co otacza słońce w czasie swej podróży po nieboskłonie; wpisanie weń imienia króla identyfikuje go jako właściciela zamieszkałego wszechświata. Owe dwa "kartuszone" imiona to Syn Ra, czyli imię własne, noszone przez władcę od urodzenia, oraz Król Górnego i Dolnego Egiptu (eg. *nesut biti*, dosłownie "Ten, który związany jest z trzcina i pszczołą"), czyli imię tronowe, przybierane przez faraona podczas wstąpienia na tron. Owe dwa imiona, które określamy również niekiedy jako nomen i prenomen, wyrażają ideę boskiego pochodzenia króla i identyfikują go jako syna i reprezentanta Ra na ziemi. Podkreśla to również fakt, że imię boga (wyrażane przez hieroglify przedstawiający słońce) jest nieodzownym elementem każdego imienia *nesut biti*. Na przykład Ramzes II, którego imię własne także odwoływało się do boga słońca (egip. *Ramessu*, co oznaczało "Ra zrodził/stworzył go"), przybrał wstępując na tron imię Usermaatra-Setepenra, co można przetłumaczyć jako "Ra jest potężny (dzięki) Maat, Wybrany przez Ra" (Fig. 31). Imiona i łączące się z nimi elementy tytulatury były uzupełniane przez niezliczone epitety jak Doskonały Bóg, Pan Obu Krajów, Pan Pojawień, Pan Rytuałów, Ten o Silnym Ramieniu, Ukochany przez (takiego a takiego) boga, itp. Władcy umieszczali swe imiona w nieskończonych ilościach na monumentach własnych i tych, które były dziełem ich poprzedników. Posuwali się niekiedy do uzurpacji - zastępując własnym podpisem imiona fundatorów budowli czy rzeźby, przypisywali sobie zasługę ich stworzenia.



Fig. 31. Tytulatura Ramzesa II na obelisku. Nr 12800

Pozycję i specyficzne role faraona podkreślał sposób w jaki ukazywano go w oficjalnych przedstawieniach. Dotyczy to zarówno formy, jak i ideologicznych znaczeń. Król jest ukazany w monumentalnej skali, równy bogom. Towarzyszące mu osoby, nawet członkowie najbliższej rodziny, z reguły są dużo mniejsze. Zazwyczaj przedstawiany jest w hieratycznych pozach, podczas oficjalnych ceremonii lub symbolicznych wydarzeń, z atrybutami swego statusu. Liczne elementy ikonograficzne są zastrzeżone dla przedstawień władców. Należą do nich na przykład symbole podkreślające szczególną więź z bogami, jak uskrzydłone dyski słoneczne, czy opiekuńcze bóstwa w postaci ptaków unoszących się nad królem. Króla wyróżniają też atrybuty władzy, do których należą charakterystyczne stroje i nakrycia głowy. Wśród tych ostatnich najważniejsze były korony Biała i Czerwona, symbolizujące władzę nad Górnym i Dolnym Egiptem (łączone w Podwójną Koronę, z greckiego zwaną *pschent*, co pochodzi od egip. *pa-sechemti*, czyli Dwie Potężne), kompozytowa korona *atef*, a także pasiasta chusta *nemes* (Fig. 32). Regalia obejmowały także berła, przede wszystkim *heka* (rodzaj krótkiego pastorału) i *nechacha* (bicz). Charakterystycznym elementem przedstawień władców i członków ich najbliższej rodziny (królowych i księżąt) jest ureusz, święta kobra umieszczana na czole jako znak boskiej ochrony.



Fig. 32. Głowa Ramzesa II. 19. dynastia. Granodioryt/granit. Wys.39 cm. Nr GL 301

Urzędnicy i kapłani

Wypełnianie złożonych zadań, jakie stały przed faraonem w doczesnym życiu, umożliwiała rozbudowana administracja państwowa. Jej centrum stanowił pałac królewski. Faraon identyfikowany był zresztą ze swą siedzibą - od czasów Nowego Państwa określenie pałacu *per aa*, dosłownie "wielki dom", zaczęło być stosowane w odniesieniu do samego władcy, od niego pochodzi greckie słowo *farao*. Na czele administracji stał wezyr (eg. *tajti sab czati*), łączący funkcje premiera rządu i najwyższego sędziego. Podlegały mu "ministerstwa" administracji cywilnej, armii, spraw zagranicznych, skarbu i gospodarki, każde kierowane przez odpowiednich urzędników, a także policja. Wezyrowi podlegał też dwór władcy, wraz z kanclerzem króla, szambelanami, podczaszymi, koniuszymi, strażą osobistą i służbą, oraz harem królewski. Zajmował niekiedy również stanowisko naczelnego architekta (eg. *imi-ra kat nebet net nesut*, "szef wszystkich prac królewskich"), organizując przedsięwzięcia budowlane władcy. Egipt podzielony był administracyjnie na kilkadziesiąt prowincji, które za Grekami nazywamy nomami. Ich zarządcy, nomarchowie, byli często udzielnymi książętami na podległym sobie terenie, dziedzicząc władzę i tworząc w momentach osłabienia władzy centralnej prawdziwe dynastie lokalne. Zarządzaniem i kontrolą zajmowała się rzesza urzędników różnych szczebli, od Nadzorcy Podwójnego Spichlerza, aż do wioskowych pisarzy, odpowiedzialnych za spisy i zbiór podatków. Umiejętność pisania i osobiste zdolności dawały szansę awansu społecznego i zrobienia kariery w administracji, co wiązało się ze stabilnym i dostatnim życiem. "Jeśli masz rozum, zostań urzędnikiem" radził egipski mędrzec. (Fig. 33, 34, 35).

Osobną sferę stanowiły świątynie, dysponujące nierzadko olbrzymimi majątkami.



Fig. 33. Hori. II Okres Przejściowy. Granit (pokryty nowożytną czarną powłoką). Wys. 34,6 cm. Nr 34404
Fig. 34. Min-nacht, ochmistrz królowej, z żoną Merseger. 19. dynastia. Granit. Wys. 37 cm. Nr 4422



Fig. 35. Dostojnik. 12. dynastia. Granodioryt. Wys. 31 cm. Nr 9569

Jednak wizja z "Faraona" Prusa, gdzie kapłani tworzą odrębną, niezależną kastę rywalizującą z faraonem o władzę, jest dość myląca. Odzwierciedla to w jakiś sposób realia Trzeciego Okresu Przejściowego, gdy władzę w Tebach przejęli potężni kapłani Amona, była to jednak sytuacja wyjątkowa. Przez większość dziejów Egiptu pozycja faraona jako arcykapłana i zwierzchnika "kleru" była niepodważalna, co więcej, właściwie dopiero w czasach Nowego Państwa doszło do wykształcenia się odrębnego stanu kapłańskiego. Regułą było bowiem, że funkcje w kulcie bóstw pełnili urzędnicy łączący je ze stanowiskami na dworze lub w administracji lokalnej (Fig. 36).

Kapłani podzieleni byli według hierarchii na wyższe (*hem neczer*, "sługa boga") i niż-



Fig. 36. Herenhapi, syn Ipiego, kapłan Ozyrysa-Apisa. Okres Późny. Wapień. Wys. 47 cm. Nr 10289



Fig. 37. Kapłanka trzymająca sistrum. Fragment diady. Nowe Państwo. Piaskowiec. Wys.28 cm. Nr 24033

sze (*uab*, "czysty") stopnie, istnieli też wyspecjalizowani kapłani-lektorzy (*cheri-hebet*, czyli "noszący święty zwój", znawca rytuałów i świętych tekstów). Oprócz tego wielu kapłanów działało jako *hemu neczer* w świątyniach grobowych władców lub *hemu ka* (słudzy *ka*), w prywatnych fundacjach kultu zmarłych. Wyższe funkcje kapłańskie pełnili z reguły mężczyźni, kobiety zazwyczaj związane były z kultem bóstw żeńskich, np. Hathor; pełniły też rolę śpiewaczek i tancerek (Fig. 37).

Warunki naturalne i życie codzienne

Egipt leży w północno-wschodnim krańcu Afryki, granicząc na południu z Sudanem (nazywanym w starożytności Nubią), na zachodzie z Libią, na wschodzie zaś, poprzez półwysp Synaj, z terenami Palestyny (dzisiejszy Izrael i Autonomia Palestyńska). Tereny te w starożytności zamieszkiwali Nubijczycy, Libijczycy i Azjaci - ludy wrogie Egipcjom, określane symbolicznie jako Dziewięć Łuków. W imperialnych czasach Nowego Państwa terytorium kontrolowane przez Egipcjan sięgało od Eufratu w północnej Syrii do czwartej katarakty nilowej w środkowym Sudanie. Jednak Egipt właściwy rozciągał się między I kataraktą (okolice Asuanu) a Morzem Śródziemnym. Tworzyły go dwa różne geograficznie i politycznie obszary: Górny Egipt (Dolina), rozciągający się od Asuanu do Memfis, oraz Dolny Egipt, obejmujący deltę Nilu. Podzielone były na nomy (prowincje) - dwadzieścia dwa w Górnym i od szesnastu do dwudziestu (w różnych okresach historycznych) w Dolnym Egipcie. Mityczne początki Egiptu wiązały się z połączeniem obu tych krain w jeden organizm państwowy. Jednak dualizm państwa faraonów nigdy nie zniknął: Delta i Dolina różniły się jeśli chodzi o krajobraz, przyrodę, typ gospodarki, ludność, język (różne dialekty), instytucje polityczne i religijne, symbolikę. Obszar Egiptu stanowi wschodnią część pustyni Sahary, którą płynąca z południa na północ rzeka dzieli na Pustynię Wschodnią (Arabską) i Pustynię Zachodnią (Libijską). Zamieszkały teren tak w starożytności, jak i dzisiaj, ogranicza się do Delty i brzegów Nilu w Dolinie, oraz kilku oaz. Krajobraz i przyroda egipskich krain (Dolina, Delta, pustynie), wywierały decydujący wpływ na życie i mentalność Egipcjan. Życie nie tylko koncentrowało się nad brzegami rzeki, ale w ogóle było możliwe tylko dzięki jej istnieniu. "Egipt jest darem Nilu" pisał w V w p.n.e. grecki podróżnik Herodot. Miał wprawdzie na myśli fakt, że delta Nilu powstała z osadzających się namulów rzeki, popularnie jednak cytuje się jego zdanie, by podkreślić rolę jaką spełniał Nil nawadniając i użyźniając kraj podczas corocznych wylewów. Miało to decydujące znaczenie dla rolnictwa, na którym oparte było całe egipskie życie. Deszcze padające w górach Abisynii sprawiały, że pod koniec lipca Nil zaczynał przybierać i na kilka miesięcy rozlewał się po całym kraju, nawadniając pola, wypłukując sól z ziemi i osadzając żyzny muł. Zbyt wysoki wylew kończył się powodzią, zbyt niski - brakiem urodzaju i głodem. Nic więc dziwnego, że od najwcześniejszych czasów Egipcjanie rozwinęli system obserwacji (w tzw. nilometrach) i zapisu poziomów Nilu. Dobroczynny, zapewniający dostatek wylew był personifikowany jako bóg Hapi, przedstawiany jako mężczyzna o obfitych kształtach (Fig. 38).

Nil stanowił główny szlak transportowy i żegluga pełniła kluczową rolę zarówno w życiu codziennym, jak i w wyobrażeniach dotyczących świata nadprzyrodzonego i życia po śmierci (Fig.39). Fauna i flora nilowa stanowiła jeden z istotnych elementów egipskiego życia: połowy ryb i polowania na ptaki dostarczały żywności; zbiór papirusu umożliwiał budowę trzciniowych łodzi, wyplatanie mat, koszy (Fig. 40) i sznurów, a także produkcję materiału piśmienniczego. Funkcjonowała również w sferze symboliki. Powszechnie spotykane: lilia i papirus stały się roślinami heraldycznymi Górnego i Dolnego Egiptu, zwierzęta wiązano z bóstwami (Fig. 42). Szczególne znaczenie miały groźne gatunki jak krokodyl i hipopotam, budzące lęk, ale także "obłaskawiane"



Fig. 38 Hapi (personifikacja wylewu Nilu). Papyrus na głowie bóstwa wskazuje, że chodzi o Nil dolnoegipski. Relief z budowli jednej z tzw. boskich adoratorek Amona w Tebach. 25. dynastia. Piaskowiec. Wys. 85,5 cm. Nr 24026

w formie zabawek (Fig. 43). Nil zapewniał funkcjonowanie rolnictwa irygacyjnego. Tereny uprawne pocięte były siecią kanałów ze śluzami i groblami, co umożliwiało maksymalne wykorzystanie żyzności ziemi. Egipcjanie uprawiali przede wszystkim pszenicę płaskurkę (*Triticum dicocum*) i jęczmień (*Hordeum hexastichon*), z których wyrabiano chleb i piwo, stanowiące podstawę egipskiej diety. Mimo stosunkowo prostych metod uprawy ziemi, sprzyjający klimat i wylewy rzeki pozwalały zazwyczaj na obfite zbiory, umożliwiające magazynowanie wielkich ilości zboża (Fig. 44). Choć zdarzały się "lata chude" jak te opisane w biblijnej historii Józefa, to jednak zazwyczaj panował dobrobyt, co sprawiało, że do Egiptu przybywali często cierpiący niedostatek cudzoziemcy (jak biblijny Abraham). W czasach rzymskich Egipt był wręcz spichlerzem cesarstwa. Oprócz zboża uprawiano wiele gatunków warzyw i owoców, w tym figi, daktyle i winogrona (z których wyrabiano również wino). Palmy daktylowe dostarczały nie tylko owoców, lecz także pni do budowy domów i włókna na plecionki (Fig. 41). Hodowla zwierząt obejmowała tradycyjne rodzaje: bydło, owce, kozy, kaczki, gęsi. Zwierzętami transportowymi były przede wszystkim osły, konie pojawiły się wraz z najazdem Hyksosów. Natomiast kojarzone dzisiaj powszechnie z Egiptem wielbłądy rozpowszechniły się dopiero w okresie grecko-rzymskim.

Niekiedy Egipcjanie dokonywali eksperymentów hodowlanych, próbując udomowić tak nietypowe gatunki jak hieny czy żurawie (Fig. 45, 46). Rolę zwierząt domowych pełniły psy, wykorzystywane do polowania (Fig. 47), a także małpy. Dopiero od Średniego Państwa pojawiły się koty.

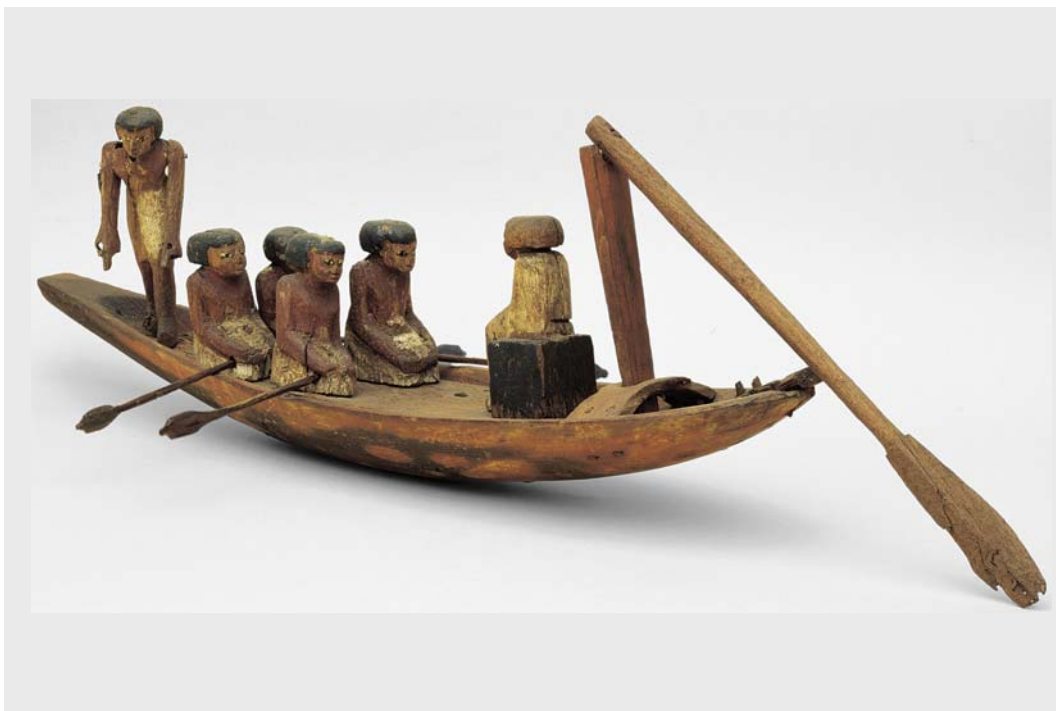


Fig. 39. Model łodzi z załogą. Z Sakkary. 12. dynastia. Drewno. Dł. 50 cm. Nr 1232



Fig. 40. Kosz. Nowe Państwo. Papyrus. Wys. 11 cm. Nr 6923

Fig. 41. Sandał dziecięcy. Stare Państwo. Włókno palmowe. Dł. 14,3 cm. Nr 6991

Fig. 42. Zwieńczenie sztandaru kultowego w formie dwóch ryb. Okres Późny. Brąz. Dł. 10,5 cm. Nr 2570

Fig. 43. Krokodyl - zabawka. Nowe Państwo. Drewno. Dł. 21,5 cm. Nr 6817

Tereny uprawne graniczyły z pustynią. Oprócz eksploatacji bogactw naturalnych, przede wszystkim surowców skalnych, złota i miedzi, tereny pustynne były obszarem polowań. Wilgotniejszy niż obecnie (zwłaszcza w III tysiącleciu p.n.e.) klimat sprawiał, że w Egipcie występowało wiele gatunków spotykanych dzisiaj tylko w głębi Afryki jak lwy, antylopy i strusie (Fig. 48).



Fig. 44. Model spichlerzy. Średnie Państwo. Terakota. Dł. 22 cm. Nr 15090



Fig. 45. Karmienie żurawi. Relief z grobowca Sopedhotepa w Sakkarze. 5. dynastia. Wapień. 38 x 50 cm. Nr 14642



Fig. 46. Pierwotny wygląd bloku ze sceną karmienia żurawi przed uszkodzeniem podczas II wojny światowej



Fig. 47. Psy atakujące antylozę. Relief z grobowca. Nowe Państwo. Wapień. 34 x 39 cm. Nr 31200



Fig. 48. Polowanie na pustyni na strusie i koziorożce. Relief z grobowca. Średnie Państwo? Wapień. 31 x 31 cm. Nr 14593

Poddani faraonów cenili piękno i wygodę. Wytwory egipskich rzemieślników charakteryzuje elegancja i oryginalność formy, funkcjonalność i precyzja wykonania. Świat zwierzęcy i roślinny otaczający Egipcjan znajdował częste odzwierciedlenie w formie i dekoracji przedmiotów codziennego użytku (Fig. 49-61).



Fig. 49. Naczynie w formie chłopca na koziorożcu. Nowe Państwo. Ceramika. Wys. 11,2 cm. Nr 14152

Fig. 50. Naczynie na kohl. Średnie Państwo. Anhydryt. Wys. 5,5 cm., Nr 23152

Fig. 51. Naczynie na kohl w formie małpki. Nowe Państwo. Steatyt. Wys. 6,1 cm. Nr 8966

Fig. 52. Naczynie kosmetyczne w formie kaczki. Nowe Państwo. Wapień. Dł.16 cm. Nr 20595

Fig. 53. Naczynie kosmetyczne - amforka. Nowe Państwo. Trawertyn. Wys.10,5 cm. Nr 20572

Fig. 54. Łyżeczka kosmetyczna w formie pływaczki. Nowe Państwo. Drewno. Dł. 15,7 cm. Nr 1876



Fig. 55. Brązowe lusterko z uchwytem w formie figurki kobiety. Nowe Państwo. Wys. 22,8 cm. Nr 2775

Fig. 56. Kołatka w kształcie dłoni. Drewno. Dł. 19,7 cm. Nr 10725

Fig. 57. Flet. Drewno. Dł. 33,1 cm. Nr 12461

Fig. 58. Naczynie w formie kobiety. Nowe Państwo. Ceramika. Wys. 15,7 cm. Nr 13156

Fig. 59. Grzechotka. Średnie Państwo. Ceramika. Dł. 11 cm. Nr 17548

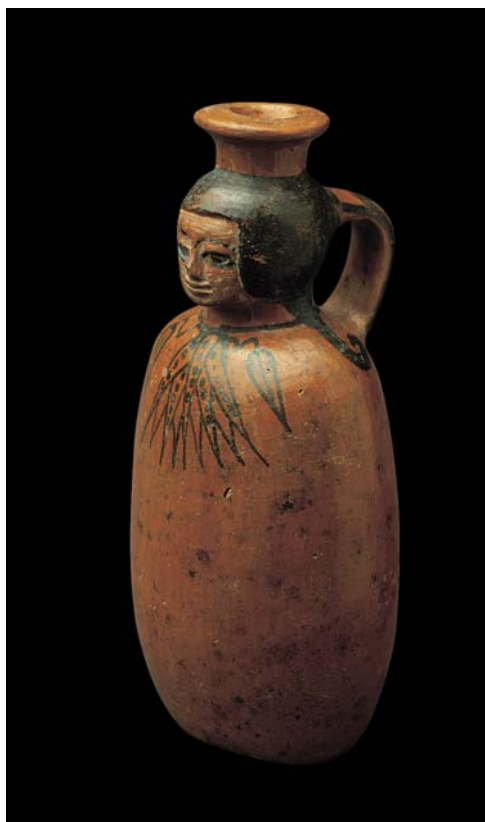


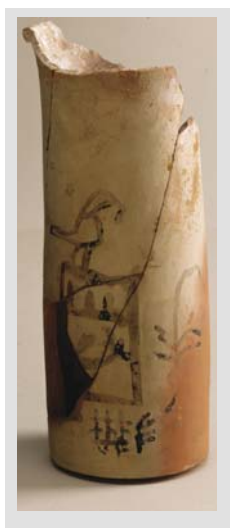
Fig. 60. Taboret. Nowe Państwo. Drewno. 30 x 29 x 12 cm. Nr 12550



Fig. 61. Podglówek z podpórką w formie dwóch dłoni. Stare Państwo. Drewno. Wys. 18,5 cm. Nr 21610

Pismo

Język egipski należy do wielkiej rodziny języków afro-azjatyckich (semito-chamic-kich), do której zalicza się również hebrajski, kuszycki, etiopski. Rozwijał się przez tysiące lat, jego ostatnią fazą był język koptyjski, który przestał być językiem żywym około XV wieku, a zachował się do dzisiaj jako język liturgiczny Kościoła Koptyjskiego w Egipcie. Geneza pisma jest wciąż przedmiotem badań. Dawno odrzucono teorie o bezpośrednim związku mezopotamskiego systemu, który rozwinął się jako pismo klinowe, na "wynalazek" pisma hieroglificznego. Zarówno forma jak i struktura pisma, a także materiały piśmiennicze, były w obu przypadkach zupełnie różne. Przyjmowano jednak możliwość tzw. dyfuzji stymulatywnej, czyli pośredniego przejęcia samej idei zapisu. Nowe odkrycia na archaicznej nekropoli władców w Abydos dowodzą jednak,



że pismo powstało w Egipcie nie tylko niezależnie, ale najprawdopodobniej wcześniej niż w Mezopotamii. Napisy na tabliczkach z drewna i kości, oraz na ceramicznych naczyniach, odkryte w grobowcu tzw. Skorpion I datowanym na ok. 3200 p.n.e., zawierały m.in. imiona i nazwy geograficzne. Dowodzą one, że już wówczas istniał skodyfikowany system zapisu, w którym hieroglify nie tylko pełniły funkcje prostych piktogramów (znak=przedmiot) czy ideogramów (znak=pojęcie), lecz miały również wartości fonetyczne. Jest to cecha rozwiniętego pisma hieroglificznego, w którym poszczególne znaki ("obrazki") mogą funkcjonować jako logogramy (odpowiadające słowom określającym przedmiot, który znak wyobraża, lub pojęcia abstrakcyjne), fonogramy (odpowiadające dźwiękom), oraz determinatywy (charakteryzujące kategorię istot, przedmiotów lub zjawisk, do której należy dane słowo, zapisane fonetycznie). Niewykluczone, że pismo nie rozwijało się od prostej notacji cyfrowo-pojęciowej, lecz stworzono je od razu w postaci złożonego systemu. Mogło się to wiązać z potrzebami rozwijającej się administracji królewskiej, zwłaszcza w kwestii poboru podatków. Wskazywałby na to fakt, że najstarsze zapisy podają imiona władców i miejsce pochodzenia dóbr stanowiących daninę dostarczaną na dwór (Fig. 62). Charakter najstarszych zapisów (znaki ryte i malowane) sprawiał, że od samego początku forma pisma ewoluowała w dwóch kierunkach. Precyzyjne znaki klasycznych hieroglifów pojawiały się w oficjalnych tekstach rzeźbionych w drewnie i kamieniu (zwłaszcza na stelach, pieczęciach cylindrycznych, a od końca Okresu Wczesnodynastycznego również w dekoracji budowli). Równolegle rozwijała się hieratyka - kursywna forma zapisu, umożliwiająca szybkie pisanie listów, dokumentów administracyjnych i wszelkiego rodzaju notatek. Jej rozwój nabrał przyspieszenia wraz z wprowadzeniem za 1. dynastii nowego materiału piśmienniczego - papirusu. Na papirusowym zwoju można było pisać pędzelkiem, przechowując potem dokument w archiwum, a w razie potrzeby zmyć tekst, używając papirus ponownie (powstaje wtedy tzw. palimpsest).

Fig. 62. Naczynie króla Ka (Sechena) z napisem "podatek z Górnego Egiptu". Dynastia 0. Ceramika. Wys. 27 cm. Nr 15476

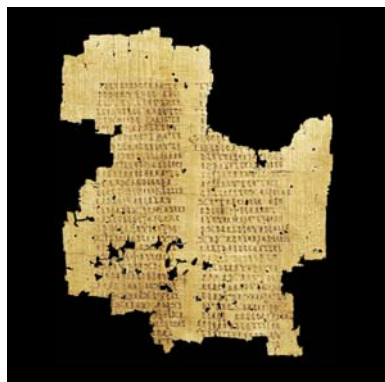
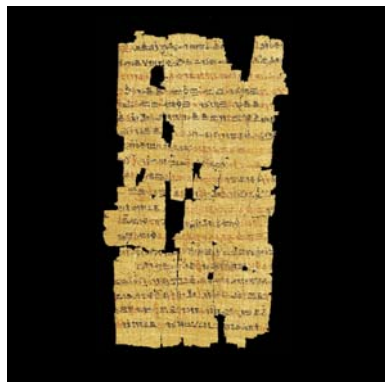
Fig. 63. Naczynie baset z kartuszem króla Niuserra. 5. dynastia. Trawertyn ("egipski alabaster"). Wys. 18,6 cm. Nr 13111





Fig. 64. Hieroglify na posągu Herenhapi. Okres Późny. Nr 10289

Przez pierwszych kilkaset lat hieroglify służyły głównie do zapisu imion, tytułów, nazw instytucji i toponimów; pierwsze dłuższe teksty pojawiły się za 3. dynastii. W okresie Starego Państwa wszechobecne stały się monumentalne inskrypcje w świątyniach i grobowcach, pojawiły się też teksty o złożonej gramatyce, które można już zaklasyfikować jako literaturę (Teksty Piramid wykute na ścianach królewskich grobowców, inskrypcje autobiograficzne dostojników w ich mastabach). Magiczna rola pisma sprawiała, że napisy identyfikujące właściciela pojawiały się licznie nie tylko na jego wizerunkach, ale także na należących do niego przedmiotach (Fig. 63). Klasyczne hieroglify służące do zapisu języka średnioegipskiego (z czasów Średniego Państwa) stały się standardem w dekoracji świątyni i formą zapisu oficjalnych tekstów aż do końca historii starożytnego Egiptu (Fig. 64). Jej wersja uproszczona, tzw. kursywa hieroglificzna służyła do zapisywania tekstów o charakterze religijnym, zwłaszcza na papyrusach (Fig. 65). Hieratyka natomiast, jako bliżej związana z życiem codziennym ewoluowała wraz ze zmianami języka (Fig. 66). Pod koniec Nowego Państwa pojawił się język nowoegipski (późnoegipski), zaś ok. 700 r. p.n.e. język demotyczny, będący gwarową odmianą późnoegipskiego. Przystosowana do nich forma zapisu, charakterystyczna dla Górnego Egiptu, tak zwana hieratyka anormalna, została wyparta za 26. dynastii przez pismo demotyczne, które rozwinęło się w Dolnym Egipcie (Fig. 67). O ile hieroglify i hieratyka odpowiadają w jakiś sposób naszym tekstom drukowanym i pismu ręcznemu, o tyle demotykę przyrów-



nuje się do stenografii. W czasach rzymskich zarówno pismo hieroglificzne, jak i demotyka stopniowo wychodziły z użycia. Ostatnia inskrypcja hieroglificzna w świątyni Izidy na File datowana jest na 394 r. n.e. Demotyka przetrwała tylko nieco dłużej, zastępowana od dawna alfabetem greckim, a następnie pismem koptyjskim (24 litery alfabetu greckiego, uzupełnione o 6 znaków demotycznych), które pojawiło się w I w. n.e. (Fig. 68). Zastosowane pierwotnie do zapisu pogańskich tekstów magicznych, wraz z rozwojem chrześcijaństwa zdominowało i wyparło inne rodzaje pisma. Ostatnia inskrypcja demotyczna na File powstała w 450 r. n.e.

Piśmiennictwo starożytnego Egiptu było niezwykle bogate i obejmowało tak różne gatunki i formy jak rozprawy teologiczne, zbiory formuł magicznych, opisy rytuałów, hymny, utwory dydaktyczne (nauki), opowiadania, biografie i autobiografie, lirykę miłosną, listy, traktaty matematyczne i medyczne, roczniki królewskie, wyroki sądowe, umowy handlowe, zapisy administracyjne i gospodarcze, a nawet senniki. Teksty skierowane ku wieczności pokrywały ściany budowli, posągi i stele, wyposażenie i papirusy grobowe. Papirusy z zapisami dotyczącymi życia na tym świecie przechowywano w archiwach pałaców, świątyń, sądów i urzędów. Do szybkich zapisów umów, listów, podręcznych notatek, uczniowskich ćwiczeń wykorzystywano ostraka - skorupy ceramiczne lub odłupki wapienne (Fig. 69). Upodobanie Egipcjan do porządku i potrzeba ciągłej systematyzacji wiedzy o świecie leżały u podstaw funkcjonowania biurokracji i tworzenia archiwów, list, onomastykonów (spisów słów pogrupowanych według kategorii), annałów. Rola biurokracji na równi z wiarą w magiczne własności pisma decydowała o pozycji pisarzy w społeczeństwie. Umiejętności związane z czytaniem i komponowaniem tekstów otwierały możliwości kariery. Egipcjanie ogromnie cenili wiedzę i mądrość. Dlatego dostojnicy często kazali się portretować w pozie skryby, co miało symbolizować ich wykształcenie. Patronem pisarzy i uczonych był Thot, bóg mądrości, wynalazca pisma i sekretarz Ra. Poświęcone mu były ibis i pawian, pod postacią których mógł się objawiać (Fig. 70).

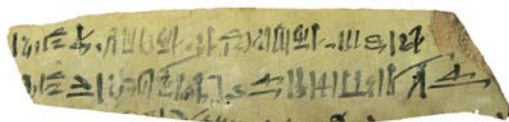


Fig. 65. Papirus hieroglificzny kapłana Amona o imieniu Hori. 19. dynastia. 27 x 30 cm. Nr P 3121

Fig. 66. Papirus hieratyczny (tekst medyczny). Okres Ptolemejski. 28 x 18,5 cm. Nr P 10456

Fig. 67. Papirus demotyczny (rachunek za zakup liturgii). Okres Ptolemejski. 32 x 30 cm. Nr P 3107

Fig. 68. Papirus koptyjski (tekst o męczeństwie św. Kolluthosa). 35 x 30 cm. Nr P 9036

Fig. 69. Ostrakon hieratyczny. Z Deir el-Bahari. 20. dynastia. Dł. 20,5 cm. Nr P 10643



Fig. 70. Dostojnik ofiarowujący figurkę Ozyrysa, protegowany przez Thota pod postacią pawiana.
Nowe Państwo. Wapień. Wys. 62 cm. Nr 2284

Religia

Herodot pisał o mieszkańcach kraju faraonów: "Są oni pobożni ponad miarę, bardziej niż wszystkie inne ludy". Religia była wszechobecna w życiu starożytnych Egipcjan. Zagadnienie powstania świata, jego struktury, rządzących nim praw, przeznaczenia świata i człowieka, były przedmiotem niekończących się teologicznych spekulacji. Koncepcje kosmogoniczne, kosmologiczne, eschatologiczne i etyczne powstałe w trakcie tych poszukiwań znajdowały swe odzwierciedlenie nie tylko w rzeczywistości kultowej, ale we wszystkich dziedzinach życia. Religia egipska była oczywiście politeistyczna, ale to nie jedyne, co odróżnia ją od współczesnych wyznań. W odróżnieniu od chrześcijaństwa czy islamu trudno wyznaczyć jej moment początkowy. U jej źródeł nie leżało objawienie; według samych Egipcjan wynikała po prostu z natury świata, tak jak został stworzony. Wśród egipskich świętych tekstów nie ma "ksiąg objawionych" porównywalnych z Biblią czy Koranem. Fundamentem religii była niezwykle silnie osadzona w egipskich realiach tradycja, która nie wykluczała modyfikacji systemu, ale sprzeciwiała się gwałtownym rewolucjom. Również brak skłonności "misyjnych" wynikał - paradoksalnie - z najgłębszego przekonania o tym, że egipska wizja świata transcendentalnego jest tą najprawdziwszą. Dlatego tak niewiele elementów zostało importowanych przez Egipcjan z innych systemów religijnych; zaledwie kilka bóstw jak Baal czy Astarte, czczonych głównie przez imigrantów i łatwo identyfikowanych z bogami egipskimi. Natomiast religia egipska wywarła przemożny wpływ na religie starożytnego Bliskiego Wschodu i świata antycznego, w tym na judaizm i chrześcijaństwo. Takie idee jak stworzenie przez słowo, sąd ostateczny, zmartwychwstanie, ogniste piekło jako kara dla grzeszników, cudowne poczęcie boga-człowieka, chrzest, spowiedź, a także liczne przykazania moralne i przepisy rytualne wywodzą się z tradycji egipskiej. Dotyczy to nawet charakterystycznych motywów ikonograficznych jak Madonna z Dzieciątkiem (pierwotnie lzyda z małym Horusem), czy święty Jerzy walczący ze smokiem (przetworzenie motywu Horusa zabijającego Setha pod postacią krokodyla).

Specyficzny charakter egipskich wierzeń sprawia, że nie dają się one łatwo porównać z religią grecką czy rzymską. Pojęcia takie jak "panteon", czy "mitologia" wydają się nieadekwatne. Egipcjanie nie pozostawili np. jednej, spójnej i pełnej wersji podstawowego "mitu" o zabójstwie Ozyrysa i walce Horusa i Setha o jego dziedzictwo. Z tekstów egipskich znamy tylko oderwane epizody tej historii; najpełniejszą jej wersję spisał dopiero w I w. n.e. Plutarch (*Peri Isidos kai Osiridos*). Podstawowym utrudnieniem w zrozumieniu egipskiej religii jest niezwykle bogactwo, wzajemne przenikanie i niejednoznaczność form w jakich wyrażała się rzeczywistość transcendentalna. Wystarczy wspomnieć, że to samo bóstwo może być w różnych aspektach (zatem niejako jednocześnie, nie zaś w różnych wariantach mitu) zarazem matką i wnuczką innego bóstwa, jak w przypadku bogini nieba Nut i słonecznego boga Ra-Atuma. Samo niebo może być identyfikowane również jako inne boginie (Hathor, Bastet, Sachmet, Mehet-uret, etc.) i wyobrażane antropomorficznie, ale także jako krowa, lwica, skrzydła sokoła czy odwrócona skrzynia. Wszystkie te obrazy były jednocześnie "prawdziwe", gdyż Egipcjanie stosowali logikę wielowartościową, umożliwiającą łączenie pozornie sprzecznych idei.

Jeśli chodzi o wizję stworzenia świata, istniało wiele lokalnych tradycji, z których większość odwoływała się jednak do najstarszej teologii heliopolitańskiej. Heliopolis



Fig. 71. Barka Ra. Detal z papiirusu Szedmut. 21. dynastia. Nr P 3126

było już w czasach archaicznych ośrodkiem obserwacji astronomicznych (tamtejszy arcykapłan nosił tytuł "Wielki Widzący") oraz centrum kultu solarnego i astralnego. Według heliopolitańskiej kosmogonii świat powstał z pierwotnego wodnego chaosu. Z owych prawód, personifikowanych jako bóg Nun, wyłonił się pierwszy skrawek ziemi, prapagórek benben, na którym pojawił się słoneczny bóg Atum (Ra-Atum). Był on właściwym stwórcą świata, ustanawiając kosmiczny porządek *maat*, dając początek generacjom bogów i ludzi. Ponieważ był sam, Atum poprzez masturbację doprowadził do powstania pierwszej pary bóstw - Szu i Tefnut (personifikujących powietrze i wilgoć). Przekazał im wówczas energię życiową *ka*, która przechodzi odtąd z pokolenia na pokolenie, a która jest niezbędna do istnienia każdej żywej istoty. Ze związku Szu i Tefnut zrodzili się Geb (uosabiający ziemię) i Nut (bogini nieba), którzy z kolei dali życie Ozyrysowi, Sethowi, Izydzie i Neftydzie. Atum i jego potomkowie stanowili Wielką Enneadę tj. Dziewiątkę bóstw. Dziewięć było liczbą symboliczną, stanowiąc potrojenie trójki, czyli wielokrotność mnogości, a zatem wyrażając pełnię, kompletność. W Heliopolis czczono również Małą Enneadę, na czele której stał Thot, bóg księżyca, uważany za wynalazcę pisma, patron mądrości. Enneady, symbolizujące wszystkie bóstwa związane z danym miejscem, tworzono również w innych ośrodkach. Świat stworzony przez Atuma podlegał kosmicznemu łaadowi *maat*, który jednak musiał być podtrzymywany i chroniony przed wciąż zagrażającym powrotem pierwotnego chaosu. Kluczową rolę w strukturze i funkcjonowaniu świata odgrywał bóg-słońce Ra, emanacja boga stwórcy. W niekończącym się cyklu podróży ukazywał się co rano i płynął w swojej barce po niebie ze wschodu na zachód, by wieczorem wejść do świata podziemnego i po niebezpiecznej żegludze przezeń ukazać się ponownie następnego poranka na wschodnim horyzoncie nieba (Fig. 71). Liczne formy w jakich manifestował się bóg słoneczny ("Chepri o poranku, Ra w zenicie i Atum wieczorem", a także Horachti - Horus Obu Horyzontów) wyrażały ideę ciągłych transformacji umożliwiających odnawianie życia. Cykliczna podróż słońca odbywała się według Egipcjan w ciele bogini nieba Nut, która połykała słońce o zmierzchu i rodziła je o poranku. Ra występował w ten sposób jako dziecko Nut. Dlatego świat podziemny, zwany Duat, identyfikowano z nocnym, astralnym niebem (Fig. 72). Zgodnie z tym wyobrażeniem Ozyrys, który początkowo był uosobieniem zmarłych władców i królem państwa umarłych, zaczął być identyfikowany jako nocne słońce. Koncepcja ta krystalizowała się stopniowo. Od czasów Nowego Państwa dualizm Ra-Ozyrys w cyklu podróży słońca jest fundamentem egipskiej kosmologii.

W różnych ośrodkach rolę boga stwórcy przypisywano bogom lokalnym: w Memfis Ptahowi, w Esna Chnumowi, etc. Wiązało się to również ze szczególną łatwością z jaką jedne bóstwa łączyły się z innymi tworząc złożone, synkretyczne formy. Zazwyczaj następowało połączenie lokalnego boga z heliopolitańskim Ra, jak w przypadku tebańskiego Amona-Ra. Większość bóstw lokalnych czczona była głównie w swoich pierwotnych



Fig. 72. Bogini Nut i zmarła w Duat. Detal z sarkofagu Jahmut. 21. dynastia. Drewno polichromowane. Nr 11981

ośrodkach kultowych. Najważniejszymi z nich były: File (Izyda i Harpokrates czyli młody Horus); Elefantyna (Chnum, Satis i Anukis); Kom Ombo (Sebek i Haroeris czyli Wielki Horus); Edfu (Horus Behedeti i Hathor); El-Kab (Nechebet); Hierakonpolis (Horus); Esna (Chnum); Teby (Amon, Mut i Chonsu oraz Montu); Nagada (Seth); Koptos (Min i Izyda); Dendera (Hathor); Abydos (Ozyrys Chentiamentiui czyli Pierwszy z Zachodnich); Asjut (Upuaut); Hermopolis (Thot); Herakleopolis (Heriszef); Krokodilopolis (Sebek); Memfis (Ptah, Sachmet i Nefertum, a także Sokaris, Apis); Letopolis (Mechenti(-en)-irti); Buto (Uadżit, Fig. 73); Sais (Neith, Fig. 74); Athribis (Chenti-cheti); Mendes (Banebdżed); Busiris (Ozyrys); Bubastis (Bastet); Tanis (Amon); Auaris (Seth). Oprócz "wielkich bogów" uniwersalnych lub lokalnych, których miejscem kultu były świątynie, istniały bóstwa "domowe", pełniące szczególne role w życiu codziennym Egipcjan. Należała do nich Toeris (Tauret), przedstawiana jako ciężarna hipopotamica trzymająca hieroglif oznaczający "bezpieczeństwo", oraz Bes, karzeł z brodą i lwią grzywą, o groteskowych rysach, mających odstraszać demony (Fig. 75). Oba te bóstwa miały opiekować się ciężarnymi i rodzącymi kobietami, chronić nowonarodzone dzieci przed niebezpieczeństwami.

Po życiu, w którym powinny być przestrzegane reguły *maat*, następował moment śmierci i przejścia do nowego wymiaru. Egipskie koncepcje eschatologiczne ewoluowały przez tysiąclecia, znajdując swe odzwierciedlenie w tekstach religijnych. Nie tylko opisywały one zaświaty, lecz stanowiły często wręcz rodzaj przewodników ułatwiających poruszanie się po nich. Najstarsze utwory, tak zwane Teksty Piramid mówiły tylko o przeznaczeniu władców. Wykuto je na ścianach pomieszczeń w piramidach królów i królowych Starego Państwa (po raz pierwszy w piramidzie Unisa, ostatniego władcy 5. dynastii). Według Tekstów Piramid król po przeobrażeniu po śmierci w doskonały byt duchowy *ach* mógł swobodnie podróżować po świecie, opuszczając swój grobowiec i powracając doń. Zespół grobowy stanowił bowiem wieczną siedzibę, w której piramida była rodzajem sypialni, a świątynia grobowa pałacem władcy. Wciąż rządził on swymi ludźmi, którzy wznosili swe grobowce w pobliżu królewskiej piramidy, by służyć mu i korzystać z jego łask. Król, będąc bogiem, którego przeznaczeniem jest przebywanie wśród bogów, mógł udawać się do nieba, by połączyć się ze swymi boskimi towarzyszami i swymi przodkami, którzy objawiali się pod postacią gwiazd, przede wszystkim Nie Zachodzących (gwiazd okołobiegunowych), Oriona i Syriusza. Mógł także podążyć do orszaku Ra, by zająć miejsce w jego barce i współuczestniczyć w cyklu słonecznej podróży. Przebywając w Duat, król identyfikowany był jako Ozyrys, którego imię ma prawdopodobnie związek z pojęciem "widzenia" i koncepcją odzyskania zdolności życiowych dzięki światłu. Pod koniec Starego Państwa rozpoczął się proces tzw. demokratyzacji religii. To, co pierwotnie było wyłączną prerogatywą faraonów, z czasem zaczęło być dostępne zwykłym śmiertelnikom. Nie tylko król, ale każdy zmarły mógł być określanym jako Ozyrys.



Fig. 73. Posążek Uadžit. 26. dynastia (panowanie Apriesa). Brąz. Wys. 87 cm. Nr 11867



Fig. 74. Posążek Neith. 26 dynastia. Brąz. Wys. 37,8 cm. Nr 13784



Fig. 75. Posąg Besa-Harpokratesa. Okres Ptolemejski - Okres Rzymski. Brąz. Wys. 31 cm. Nr 2489

Zwykli ludzie zaczęli szukać swej własnej drogi w zaświaty, stopniowo niwelując początkowe uzależnienie od króla. W I Okresie Przejściowym i w Średnim Państwie przetworzone zaklęcia z Tekstów Piramid zapisywano na drewnianych trumnach (zwane są dlatego Tekstami Sarkofagów), stworzono także nowe utwory, opisujące niebezpieczną topografię zaświatów (Księga Dwóch Dróg). Proces ten zintensyfikował się w Nowym Państwie. Dalsza ewolucja tekstów religijnych doprowadziła do powstania Księgi Umarłych, zbioru luźno powiązanych tekstów traktujących o różnych aspektach życia po śmierci, podających formuły magiczne i określających materialne warunki bezpiecznego przejścia do życia wiecznego. Księga Umarłych była zapisywana na papirusach umieszczanych w pobliżu mumii, ale ilustracje jej poszczególnych rozdziałów (tzw. winiety) pojawiały się również w dekoracji grobowców. Wywodząca się z Księgi Dwóch Dróg tradycja szczegółowego opisu niebezpieczeństw krainy podziemnej doprowadziła do powstania tak zwanych ksiąg zaświatowych, które pojawiły się w dekoracji grobowców królewskich w Dolinie Królów, a następnie na papirusach grobowych. Należą do nich przede wszystkim Amduat ("O tym co jest w Zaświatach"), Księga Jaskiń i Księga Bram. Opisują one niebezpieczną podróż słońca przez krainę podziemną. Podczas tej podróży na barkę słoneczną czyhają liczne zagrożenia, na czele z wrogiem Ra, wężem Apopisem. Jest on pokonywany codziennie i codziennie odradza się, co wyraża ciągłą walkę uporządkowanego świata przeciw siłom chaosu. Szczęśliwe przebywanie tej drogi w wiecznym cyklu jest nadzieją zmarłych, którzy mogą zostać ożywieni tylko dzięki obecności Ra. Aby jednak zmarły mógł w ogóle znaleźć się w towarzystwie boga słońca, musiał zdobyć "świadectwo moralności", stawiając się przed Trybunałem Ozyrysa. Egipcjanie przykładali niezwykłą wagę do odpowiedniego przygotowania swego przejścia w zaświaty, stąd ogromna rola, jaką pełniły związane z tym bóstwa, przede wszystkim Ozyrys (Fig. 76). Nie tylko był on sędzią i władcą krainy umarłych, lecz także każdy zmarły był z nim do pewnego stopnia identyfikowany, co wyrażało się w określeniu "Ozyrys NN".



Fig. 76. Posążek Ozyrysa. Okres Późny - Okres Ptolemejski. Brąz. Wys. 53 cm. Nr 2307



Fig. 77. Ważenie duszy. Detal z papiirusu Harsiesisa. Okres Rzymski, I w. p.n.e. - I w. n.e. Nr P 3154



Fig. 78. Mumia kota. Okres Późny.
Wys. 46 cm Nr 634

Sąd nad zmarłym dokonywany przez trybunał bogów pod przewodnictwem Ozyrysa był kluczowym wydarzeniem od którego zależał los człowieka. Jest to szczegółowo opisane w 125. rozdziale Księgi Umarłych, który jest częstym motywem ilustracyjnym na papiirusach grobowych (Fig. 77). Sąd odbywany był w obecności Ozyrysa oraz 42 sędziów, w tak zwanej Sali Obu Prawd. Zmarły wprowadzany był przed trybunał przez Anubisa, patrona mumifikacji i opiekuna cmentarzy. Następnie kolejno wobec 42 sędziów deklarował, że nie popełnił konkretnego grzechu (tzw. spowiedź negatywna). Potem sprawdzano jego prawdziwość poprzez ważenie jego serca (gr. *psychostasis*, "ważenie duszy"). To właśnie serce było według Egipcjan siedzibą intelektu i moralności. Na drugiej szali wagi umieszczano pióro strusie, symbolizujące *maat*. Ważenia dokonywał Anubis lub Horus, zaś Thot, bóg mądrości, zapisywał wynik. Jeżeli serce nie było ciężkie od grzechów i szale spoczywały w równowadze, zmarły zyskiwał prawo do życia wiecznego na Polu Jaru (w egipskiej krainie wiecznego szczęścia); w przeciwnym wypadku był unicestwiany przez potwora Ammit ("Pożeraczkę"), przedstawianego jako hybryda krokodyla, hipopotama i lwa.

Wielu egipskich bogów przedstawiano w postaci zwierząt lub antropomorficznie ze zwierzęcymi głowami. Jednak kult świętych zwierząt, identyfikowanych jako wcielenia lub symbole poszczególnych bóstw, który dla ludzi antyku był najbardziej charakterystycznym rysem egipskiej religii, początkowo miał ograniczony zasięg. Od 1. dynastii czczono byka Apisa, związanego z Ptahem, a później również z Ozyrysem. Za 18. dynastii zaczęto grzebać Apisy w monumentalnych podziemnych grobowcach w Sakkarze. Podobnym kultem cieszyły się byki Mnevis w Heliopolis i Buchis w Armant. Dopiero w Okresie Późnym jednak nastąpiła eksplozja kultu świętych zwierząt. Pielgrzymi, przybywający do okręgów świątynnych ofiarowywali jako wota zmumifikowane zwierzęta w gatunku poświęconym danemu bóstwu (Fig. 78, 79). Zwierzęta te często hodowano masowo, a produkcją mumii i ich sprzedażą pielgrzymom zajmowali się miejscowi kapłani.



Fig. 79. Pseudo-mumia sokoła (tzw. mumia zbożowa, wypełniona ziemią i ziarnem, w miniaturowym sarkofagu z maską sokoła, reprezentującego Ozyrysa-Sokarisa) . Okres Późny. Wys. 52 cm

Obyczaje pogrzebowe, mumie i wyposażenie grobowe

Egipska wizja zaświatów i wiecznego życia po śmierci oparta była również na złożonych koncepcjach natury ludzkiej. Można wyróżnić kilka istotnych elementów fizycznych i duchowych, byłoby jednak uproszczeniem stwierdzenie "człowiek składał się z: ..." - te różne elementy funkcjonowały na różnych poziomach i w różnych aspektach, tylko częściowo komplementarnie. Fundamentalnym pojęciem było *ka*. *Ka* oznaczało uniwersalną siłę życiową, która wyemanowała z praboga Atuma na początku świata i została przez niego przekazana jego potomkom, Szu i Tefnut, a potem przechodziła z pokolenia na pokolenie bogów i ludzi, przekazywana przez rodziców dzieciom. Etymologicznie *ka* wiąże się z pojęciem płodności. Symbolem przekazania siły życiowej *ka* był gest objęcia; w piśmie hieroglificznym *ka* reprezentował znak wyobrażający dwie połączone, zgięte w łokciach ręce. Królewskie *ka* było często przedstawiane jako mała postać z hieroglifem *ka* na głowie stojąca za władcą, co sprawia, że niekiedy określa się *ka* jako "duchowego sobowtóra człowieka". W rzeczywistości jednak *ka* było przynależnym danemu człowiekowi fragmentem uniwersalnej energii, niezbędnej do życia. Jego istnienie musiało być podtrzymywane poprzez dostarczanie odpowiedniego pokarmu. Tak jak ciało fizyczne wymagało fizycznego pożywienia, tak *ka* musiało być zasilane niematerialną esencją, zawartą w tym samym pożywieniu. Dotyczyło to również wszystkich przedmiotów potrzebnych w życiu. Stąd kluczowa dla praktycznego wymiaru egipskich wierzeń dotyczących pośmiertnej egzystencji człowieka była kwestia zaopatrzenia *ka* zmarłej osoby we wszystko, co niezbędne. Wyrażały to słowa tzw. formuły ofiarnej: "Tysiąc chlebów, tysiąc dzbanów piwa, tysiąc wołów, tysiąc sztuk ptactwa, tysiąc naczyń z trawertynu, tysiąc szat dla *ka* błogosławionego NN". Zaopatrzenie zmarłego można było realizować na dwa sposoby: poprzez bezpośrednie składanie ofiar, lub też poprzez wypowiedzenie magicznych zaklęć, które powodować miały materializację owych ofiar. Nie zawsze zatem trzeba było fizycznie przynosić dary ofiarne dla zmarłego, wystarczyło odczytanie tekstów towarzyszących ich przedstawieniom na ścianach jego grobowca (stąd określenie ofiar jako *peret-heru*, "wyjście na głos"). *Ka* było tym elementem, który sprawiał, że bóg lub zmarły w swej duchowej postaci mógł "zamieszkać" w posągu lub mumii. Umożliwiał to Rytuał Otwarcia Ust. Dokonywano go między innymi na mumii podczas pogrzebu, by przywrócić przeobrażonemu ciału funkcje życiowe: możliwość widzenia, oddychania, przyswajania pokarmu. Następowo w ten sposób ponowne połączenie osobowości człowieka z jego *ka*, rozdzielonych chwilowo w momencie śmierci (*ka* oddalało się wówczas w bliżej niesprecyzowany sposób w zaświaty; mówiono, że zmarły "udał się do swego *ka*").

Drugim istotnym pojęciem egipskiej antropologii było *ba*, które najczęściej jest przekładane na polski jako "dusza". Ma to związek z faktem, że starożytni Grecy tłumaczyli *ba* używając słowa *psyche*. Jednak ówczesne znaczenie tego terminu wykracza daleko poza dzisiejszy sens słowa "dusza", zbliżając się do oryginalnego, staroegipskiego znaczenia. *Ba* było bowiem formą w jakiej ktoś lub coś się wyraża, przejawia. Istniały *ba* bogów (np. feniks był *ba* boga Ra) i ludzi, ale również obiektów nieożywionych np. miast czy bram. *Ba* wyrażało indywidualność, osobowość człowieka. Przedstawiano je w postaci lampki (gwiazdy, "lampy" nieba, uważano za *ba* zmarłych), a także jako ptaka z ludzką głową. Po połączeniu *ba*, a więc osobowości człowieka, z jego *ka* powstawała



Fig. 80. Scena mumifikacji przez Anubisa - detal z pozłacanego kartonażu Pachnuma. Okres Ptolemejski. Nr 36614

idealna duchowa istota *ach*. Słowo *ach* ma związek z pojęciami światła, jasności, a także aktywności i efektywności. *Ach* było ostateczną formą, w jakiej mieli egzystować błogosławieni zmarli, przebywający wraz z bogami. Wiele tekstów religijnych, poczynając od części Tekstów Piramid, przez Teksty Sarkofagów aż do Księgi Umarłych, to zaklęcia *sachu* ("sprawiające, że powstaje *ach*"). Duchowe aspekty ludzkiej natury występujące w różnych kontekstach obejmowały wiele form, m.in. cień (eg. *szut*), moce magiczne (eg. *heka*), czy imię (eg. *ren*). Wszystkie elementy duchowe wymagały jednak materialnego punktu zaczepienia, tak w egzystencji na tym, jak i na tamtym świecie. Fizyczne ciało, związane z egzystencją doczesną, podlegało po śmierci rozkładowi, nie mogło więc być wieczną siedzibą doskonałego bytu duchowego. Należało stworzyć nowe, trwałe "ciało". Taki był sens mumifikacji w starożytnym Egipcie. Celem nie było zachowanie ciała w maksymalnie niezmienionej postaci; podobieństwo do doczesnego wyglądu miało znaczenie drugorzędne. Chodziło raczej o stworzenie, poprzez przeobrażenie i utrwalenie ciała, rodzaju posągu. Nie jest przypadkiem, że podczas Rytuału Otwarcia Ust *ka* mogło zasiedlać zarówno posągi jak i mumie. Istotne jest w tym kontekście, że przeznaczeniem zmarłych nie było stałe przebywanie w mumii, lecz swobodne przemieszczanie się w świecie, zwłaszcza przebywanie na Polu Jaru lub towarzyszenie orszakowi boga słońca. Mumia spoczywająca w grobowcu miała być tylko bezpiecznym "mieszkanem", czy "sypialnią". Była materialnym zabezpieczeniem wiecznej egzystencji, uzupełnionym tylko przez posągi w serdabach czy kaplicach grobowców. Odpowiednie przygotowanie mumii, określanej przez Egipcjan słowem *sah*, było długotrwałe, skomplikowane i kosztowne. Techniki mumifikacji rozwijały się z czasem; najstarsze ślady pojawiają się już w Okresie Predynastycznym, jak dowodzą tego najnowsze odkrycia w Hierakonpolis. Z pewnością od czasów Starego Państwa można mówić o "klasycznej" mumifikacji. Przygotowanie mumii trwało teoretycznie 70 dni. Ma to być może związek z obserwacjami astronomicznymi - po 70 dniach nieobecności na nieboskłonie pojawia się ponownie Syriusz; jego tzw. heliakalny wschód zapowiadał nadchodzący wylew Nilu, stąd oczywisty związek z ideą odradzania się życia. Mumifikacji dokonywali balsamierzy w specjalnych warsztatach, pracujący pod patronatem boga Anubisa (Fig. 80).

By ciało nie ulegało rozkładowi, należało je przede wszystkim pozbawić wilgoci. Wysuszenia dokonywano przy użyciu natronu (naturalnej sody), obsypując nim ciało, lub okładając je wypełnionymi nim woreczkami. Usuwano mózg, jako najszybciej psujący się narząd, natomiast wnętrzności wyjmowano i mumifikowano osobno, umieszczając je w oddzielnych pojemnikach, tak zwanych urnach kanopskich (Fig. 81). Dotyczyło to wątroby, płuc, jelit i żołądka. W niektórych okresach wnętrzności po zabalsamowaniu wkładano z powrotem do wnętrza ciała (umieszczając jednak w grobowcu puste urny kanopskie). Serce natomiast zazwyczaj pozostawiano w ciele. Miało to niewątpliwie związek z ideą Sądu Ozyrysa i ważenia serca jako "świadczenia moralności". Zarówno ciało jak i wnętrzności były płukane winem palmowym, nacierane ziołami i namaszczone balsamami. Następnie pokrywano je żywicami i bandażowano. Żywice po utlenieniu się przybierały często czarny kolor, co sprawiło, że powszechnie uważano, że mumie pokryte są smołą czy bituminem (arabskie słowo *mumija* pochodzi od perskiego terminu oznaczającego m.in. bitumin).



Fig. 81. Urny kanopskie z pokrywami w formie głów czterech Synów Horusa (od lewej: Imset, Hapi, Duamutef, Kebehsenuf). Nowe Państwo. Wapień. Wys. 32-36 cm. Nr 7188, 7189, 7191, 719



Początkowo, w Starym Państwie, bandażowano oddzielnie każdą część ciała, później zaczęto owijać całą postać, tworząc jednolity "kokon" (Fig. 82, 83). Mumię zaopatrywano zazwyczaj w maskę grobową, ukazującą idealne rysy zmarłego. Często była ona malowana na złoto, boskim kolorem odrodzenia (Fig. 84, 85).

Na mumii umieszczano plakietki z przedstawieniami bóstw i tekstami odnoszącymi się do mumifikacji i symboliki przejścia na tamtą stronę, oraz odrodzenia do życia wiecznego (Fig. 86, 87). Między bandażami umieszczano liczne amulety, zazwyczaj w formie kamiennych lub fajansowych symboli życia i odrodzenia jak znak *anch* czy oko *udżat*.

Po zmumifikowaniu zwłoki zmarłego umieszczano w trumnie. Mogła ona być wykonana z drewna, kartonażu, terakoty lub metalu. W przypadku zamożniejszych pochówków trumien mogło być kilka, włożonych jedna w drugą i umieszczonych w kamiennym sarkofagu. Zarówno trumny jak i sarkofagi mogły mieć formę skrzynkową lub antropoidalną. Zazwyczaj były bogato zdobione: rzeźbione i pokrywane dekoracją malarską (Fig. 88, 89, 90, 91).



Fig. 82. Mumia Hor-besa, syna Harsiesisa. Okres Ptolemejski. Dł. 75 cm. Nr 703



Fig. 83. Mumia kobiety o imieniu Hat. Okres Późny. Dł. 150 cm. Nr 8502



Fig. 84. Maska mumii mężczyzny. Z Hawara. Okres Rzymski. Kartonaż polichromowany i złocony.
Wys. 48 cm. Nr 14211



Fig. 85. Maska mumii kobiety. Z Hawara. Okres Rzymski. Kartonaż polichromowany i złocony, szkło.
Wys. 50,5 cm. Nr 10975



Fig. 86. Plakietki z mumii Pachnuma. Okres Ptolemejski. Połączony kartonaż.
Dł. dolnej plakietki 57 cm. Nr 36612, 36613, 36614



Fig. 87. Komplet plakierek mumiowych: uskrzydłony skarabeusz, bogini Nut, synowie Horusa. 21. dynastia. Fajans. Wys. plakierek z synami Horusa: 14,5 cm. Nr 12629, 12630, 12631, 12632, 12633, 12634



Fig. 88. Sarkofag Jahmut. 21.dynastia. Drewno polichromowane. Dł. wieka 207 cm. Nr 11981



Fig. 89. Kartonaz Dzedmutiusanch. 22. dynastia. Dł. 160 cm. Nr 32

Fig. 90. Sarkofag Jahmut. Detal. 21. dynastia.
Drewno polichromowane. Nr 11981

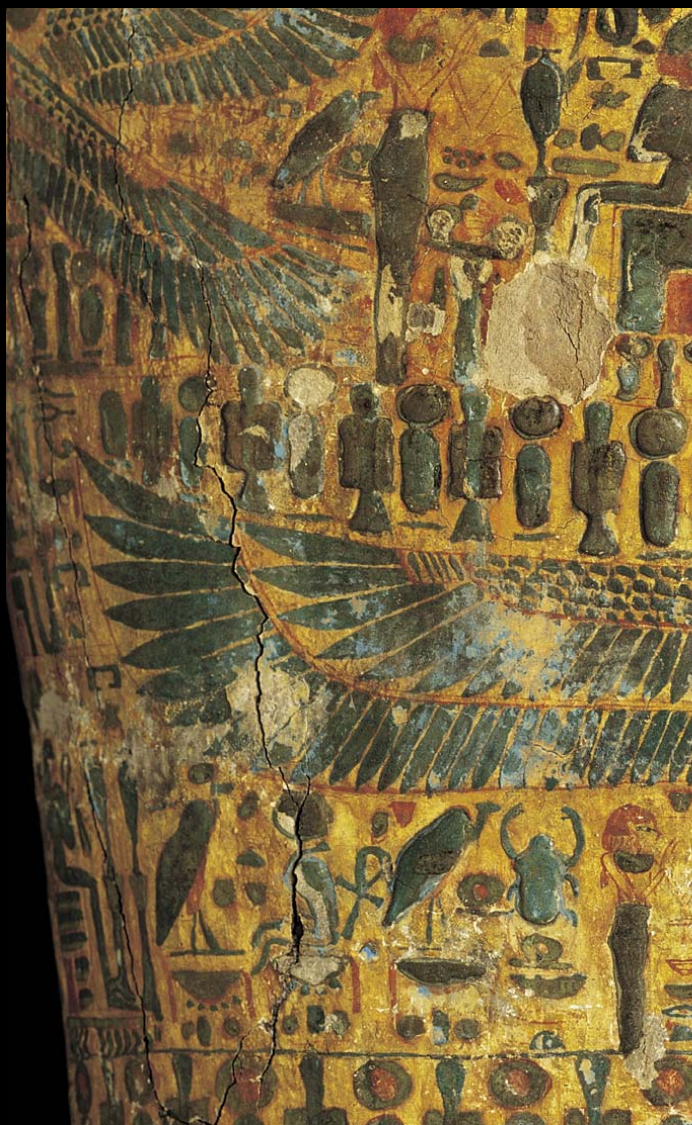


Fig. 91. Sarkofag Jahmut. Detal. 21. dynastia.
Drewno polichromowane. Nr 11981







Fig. 92. Trumna skrzynkowa chłopca o imieniu Padiseb. Okres Ptolemejski. Drewno. Dł. 110 cm. Nr 775



Fig. 93. Wieko sarkofagu antropoidalnego. Okres Ptolemejski.
Szarogłaz. Dł. 210 cm. Nr 39



Fig. 94. Ślepe wrota Senti, kapłanki Hathor. 6. dynastia. Wapień. Wys. 81 cm. Nr 31293



Fig. 95. Stół ofiarny Secher-aama. Z Abusir el-Melek. Okres Późny. Wapień. 47x 51 cm. Nr 17038

Po dokonaniu wszystkich niezbędnych czynności rytualnych, podczas uroczystego pogrzebu mumie zmarłego umieszczano w przygotowanym grobowcu. Sceny pogrzebu, częste w grobowcach prywatnych (z kontekstu królewskiego znamy tylko jeden przykład - w grobowcu Tutanchamona), ukazują długie procesje rodziny i przyjaciół zmarłego niosących wyposażenie grobowe, kapłanów nadzorujących przebieg ceremonii i zawodzące płaczki. Mumia jest zazwyczaj ciągnięta na saniach, a następnie ustawiana przed grobem w celu dokonania rytualnego "otwarcia ust". Egipska architektura grobowa jest zjawiskiem wyjątkowym ze względu na swą skalę, znaczenie i bogactwo form. Monumentalne grobowce władców - zespoły piramid na nekropoli memfickiej, czy hypogea w Dolinie Królów, grobowce członków elity w postaci mastab czy grobowców skalnych, wszystkie mają cechy wspólne, odzwierciedlające jednolitą koncepcję życia pozagrobowego. Każdy egipski grobowiec składał się z dwóch części: umieszczonej w podziemiu komory grobowej, w której spoczywała mumia zmarłego w otoczeniu wyposażenia, oraz z miejsca składania ofiar (świątyni grobowej, lub kaplicy ofiarnej), gdzie dostarczane było zaopatrzenie dla *ka* zmarłego. Miejsce, gdzie te dwie przestrzenie się łączyły były tak zwane ślepe wrota - umieszczony w ścianie kaplicy grobowej model drzwi. Zmarły w swojej nowej, duchowej postaci mógł przemieszczać się poprzez nie do świata żywych, by skontaktować się z nimi i skorzystać ze składanych mu ofiar. Ta "komunikacyjna" funkcja sprawiała, że ślepe wrota zazwyczaj umieszczano tuż obok szybu wiodącego do komory grobowej, często dokładnie nad miejscem, gdzie znajdował się sarkofag. Ślepe wrota dekorowane były przedstawieniem zmarłego siedzącego przed stołem ofiarnym i pokryte inskrypcjami podającymi imiona i tytuły właściciela (Fig. 94). Drugim nieodzownym elementem każdej kaplicy grobowej był stół ofiarny, na którym kładziono pożywienie lub dokonywano libacji (ofiary z płynów) dla *ka* zmarłego. Ustawiano go zazwyczaj tuż przed ślepymi wrotami. Stoły ofiarne miały charakterystyczne kształty i były zazwyczaj pokryte wyobrażeniami produktów lub symbolami związanymi z ideą wody życia (Fig. 95).

Grobowce, mające być wiecznymi siedzibami zmarłych, wznoszono z najtrwalszych materiałów, nie licząc się z kosztami. Ściany kaplic ofiarnych i komór grobowych dekorowano polichromowanymi płaskorzeźbami, w pomieszczeniach nadbudowy ustawiano stele (Fig. 96) i posągi. Zarówno rzeźby, jak i przedstawienia dwuwymiarowe pełniły przede wszystkim funkcję magiczną. Sceny ukazujące zmarłego w najrozmaitszych kontekstach życia codziennego miały na celu nie tylko podkreślenie statusu właściciela, ale także wykreowanie nowej rzeczywistości "zaświatowej".

Kaplica ofiarna była nieodzownym elementem grobowca. Ślepym wrotom i stołowi ofiarnemu towarzyszyły tam zazwyczaj sceny na bocznych ścianach, ukazujące zmarłego siedzącego przed ołtarzem i stosem ofiar, a także zmierzających ku niemu nosicieli ofiar. Często przedstawiane były procesje niosących dary personifikacji posiadłości fundacji grobowej, a w królewskich świątyniach grobowych również bóstw płodności i obfitości (por. fig. 39). W przypadku większych grobowców, w innych pomieszczeniach przedstawiano sceny z życia codziennego właściciela grobu i jego otoczenia. Tematyka obejmowała rolnictwo, pasterstwo, polowanie na zwierzęta na pustyni, polowanie na ptaki na bagnach, łowienie ryb, polowanie na hipopotama, żeglugę, sceny wojenne, sport, warsztaty rzemieślnicze, uczyty i rozrywki (tancerki i muzykantów). Przedstawienia odzwierciedlały status społeczny i zajęcia właściciela grobowca. W grobach wysokich dostojników (np. wezyrów) ukazywano instytucje jakie nadzorowali (biura administracji, warsztaty, magazyny), a niekiedy również sceny z dworu władcy (właściciel grobu otrzymujący nagrody, hołd posłów z obcych krajów, itp.).



Fig. 96. Stela grobowa Horemuią. Z Abydos. 19. dynastia. Wapień. Wys. 75 cm. Nr 31304

W grobowcu oprócz mumii zmarłego umieszczano zazwyczaj bogate wyposażenie. Mogły to być sprzęty, ubrania, biżuteria, kosmetyki, pożywienie i napoje, wszystkie dobra niezbędne do wygodnego życia tak na tym jak i na tamtym świecie. Ilość i jakość tego wyposażenia w przypadku pochówków królewskich mogła być wręcz niewyobrażalna, jak dowodzą przykłady Tutanchamona czy władców 21. dynastii w Tanis, w grobowcach których odkryto niezwykle skarby. Wśród gromadzonych w komorach grobowców przedmiotów znajdowały się też obiekty bezpośrednio związane z konkretnymi aspektami przejścia do życia wiecznego i funkcjonowania w zaświatach. Należą do nich figurki uszebti. Ich nazwa związana jest z czasownikiem *uszeb*, "odpowiadać", gdyż według 6. rozdziału Księgi Umarłych miały one odpowiadać na skierowane do zmarłego przez Ozyrysa wezwanie do pracy na Polu Jaru. Uszebti miały zastępować człowieka w tych uciążliwych zadaniach, dlatego wyobrażały zmarłego trzymającego w rękach motyki, z workiem na plecach (Fig. 97-100). Często były umieszczane w specjalnych skrzynkach (Fig. 101).



Fig. 97. Uszebti kapłana Imhotepa. 19 dyn. Fajans. Wys. 21 cm. Nr 4513

Fig. 98. Uszebti Horudża. 30 dyn. Wapień. Wys. 22 cm. Nr 20596

Fig. 99. Uszebti śpiewaczki Amona Uabet. 18. dyn. Drewno. Wys. 21,8 cm. Nr 4645

Fig. 100. Uszebti pisarza Paszedu. 19 dyn. Drewno. Wys. 21 cm. Nr 4648



Fig. 101. Skrzynka na uszabti Penpachenti. Zmarły ukazany przed Ozyrysem w pozie adoracji. 19.-20. dynastia. Drewno polichromowane. Wys. 30, 5 cm. Nr 9581

Od czasów Nowego Państwa powszechnie umieszczano w grobowcach (często wprost na mumii) papirusy z zaklęciami Księgi Umarłych i opisujące skomplikowane drogi w zaświaty, będące swego rodzaju "przewodnikami" dla zmarłego (Fig. 102-104). Nawiązywało to do podobnych "ksiąg zaświatowych" umieszczanych na trumnach w czasach Średniego Państwa i przedstawianych na ścianach królewskich grobowców Nowego Państwa. Po dramatycznych czasach masowego rabunku grobów za 20. dynastii, w Trzecim Okresie Przejściowym coraz częściej grobowce były ukrywane i ich architektura nie umożliwia bogatego programu dekoracji reliefowej i malarskiej. Cały ładunek informacyjny musiał być skoncentrowany w pobliżu pochówku, stąd niezwykle drobiazgową i bogatą dekoracją trumien i papirusów z tego czasu.



Fig. 102. Papirus śpiewaczki Amona Szedmut. 11. i 12. godzina Amduat (księgi "O tym, co jest w Zaświatach"), ukazujące ostatnią fazę podróży barki słonecznej przez krainę podziemną. 21.dynastia. 133 x 32,5 cm. Nr P 3126



Fig. 103. Papirus śpiewaczki Amona Tahemetnetmut. Przewodnik po Zaświatach (winiety rozdziałów 26, 30, 83, 89, 144, 149 i 162 Księgi Umarłych). 21. dynastia. 142 x 32,5 cm. Nr P 3128

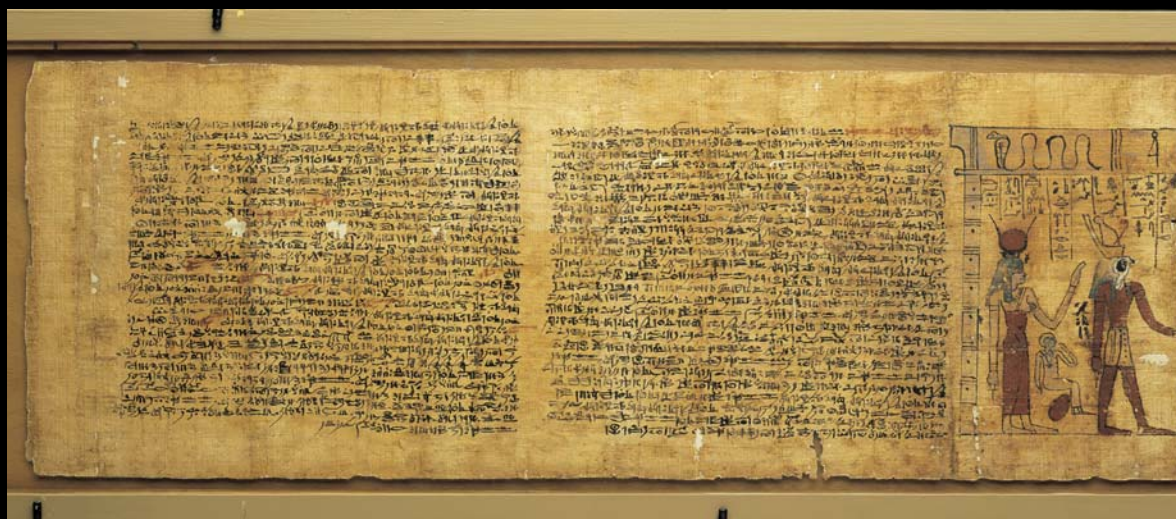


Fig. 104. Papirus Harsiesisa. Pierwsza Księga Oddychania (tzw. Księga Izdy). Ilustracja przedstawia scenę psychostasis - ważenie serca zmarłego na sądzie Ozyrysa. Okres Rzymski, I w. p.n.e. - I w. n.e. 150 x 32 cm. Nr P 3154



W grobowcach pojawiały się również figurki bóstw związanych z tym światem, jak Anubis, opiekun cmentarzy i patron mumifikacji, przedstawiany w postaci czarnego szakala (Fig. 105). W Okresie Późnym popularne były zwłaszcza statuetki wyobrażające władcę krainy umarłych w jego synkretycznej formie Ptaha-Sokarisa-Ozyrysa, kryjące często w wydrążonych podstawach zwoje papirusowe z fragmentem Księgi Umarłych (Fig. 106).

Fig. 105. Anubis jako szakal. Figurka z dekoracji kapliczki lub skrzynki na urny kanopskie. Nowe Państwo. Drewno. Dł. 54,2 cm. Nr 1084



Fig. 106. Posążek Ptaha-Sokarisa-Ozyrysa. Okres Późny.
Drewno polichromowane. Wys. 66 cm. Nr 918



Okres Ptolemejski przyniósł nowy impuls egipskiej religii i wierzeniom dotyczącym życia pozagrobowego. Połączenie tradycji staroegipskich z elementami wywodzącymi się z obszaru kultury helleńskiej zaowocowało powstaniem nowych form (jak synkretyczny bóg Serapis, łączący cechy greckiego Zeusa i Heliosa oraz egipskiego Ozyrysa-Apisa). Tak na oficjalnych monumentach, jak i na prywatnych pomnikach nagrobnych dawne i nowe motywy pojawiały się często obok siebie, greckie teksty łączyły się z egipską symboliką (Fig. 107). W czasach grecko-rzymskich wykształcił się też charakterystyczny, nawiązujący do tradycji hellenistycznej, styl w sztuce, widoczny zwłaszcza w dekoracji masek grobowych (Fig. 108, 109).



Fig. 107. Posążek sokoła (pomnik nagrobny). Grecka inskrypcja głosi: "Żegnaj, czcigodny Hieraksie (tj.Sokole)". Okres Ptolemejski. Piaskowiec. Wys. 39 cm. Nr 15722



Fig. 108. Maska mumii mężczyzny. Okres Rzymski. Stiuk polichromowany. Wys.34 cm. Nr 12436
Fig. 109. Maska mumii kobiety. Okres Rzymski. Stiuk polichromowany. Wys. 26 cm. Nr 24103

Koniec i początek

Każdy Egipcjanin liczył na odrodzenie po śmierci i życie wieczne. Wiązało się to jednak z przebyciem niebezpiecznej drogi w zaświaty i "pozytywną weryfikacją" na sądzie Ozyrysa. Przepytywany kolejno przez czterdziestu dwóch sędziów zmarły deklarował, że nie dokonał żadnych uczynków naruszających *maat*. Szczerść tej "spowiedzi" potwierdzić miało *psychostasis*; serce położone na szali wagi nie mogło być ciężkie od grzechów, by nie przeważyło pióra *maat*. Żeby zapewnić sobie korzystny wyrok, zmarły przekonywał swoje serce, by nie występowało przeciwko niemu. Mówił o tym rozdział 30B Księgi Umarłych. Jego tekst zapisywano często na tzw. skarabeuszach sercowych umieszczanych na piersiach mumii (Fig. 110-112):



"Ozyrys Paraczija, usprawiedliwiony głosem, mówi: Serce moje z matki [mojej]! Serce moje z przemian [moich] (tj. z różnych okresów życia)! Nie stań jako świadek (przeciw mnie) w obecności Strażnika Wagi! Ty jesteś moim *ka*, które jest w moim ciele, Chnumem, który sprawia, że moje członki odnawiają się. Nie występuj przeciw mnie! Nie okazuj mi wrogości przed Trybunałem! [Razem ze mną] dojdiesz do dobra, które nam przeznaczono..."

Nie bez powodu skarabeusze sercowe, które miały uzupełniać, a czasem nawet wręcz zastępować serce zmarłego, miały formę świętego żuka. Dla Egipcjan skarabeusz był wielowymiarowym symbolem. Zaobserwowali oni, że żuki toczą (często w kierunku zachodnim, od terenów uprawnych ku pustyni) kulki nawozu, z których rodzą się następnie małe skarabeusze. Wykorzystali ten motyw do przedstawienia jednej z najbardziej charakterystycznych idei swej religii: słońca wtaczanego na nieboskłon przez kosmiczną siłę, niczym kula pchana przez gigantycznego skarabeusza. Wschodzące słońce identyfikowane było jako bóg Chepri. Jego imię pochodzi od słowa *cheper* determinowanego w piśmie hieroglifem przedstawiającym skarabeusza. *Cheper* oznaczało pojęcia "powstać", "stać się", "(za)istnieć" "przekształcić się"; *cheperu* znaczyło "formy", "przemiany", "transformacje". Cykl przemian słońca, rodzącego się na nowo każdego poranka, był fundamentem egipskiej rzeczywistości, tak na tym jak i na tamtym świecie. Nic więc dziwnego, że skarabeusz stał się symbolem bogactwa form w jakich przejawia się życie, a zarazem uniwersalnym symbolem odrodzenia do życia wiecznego. Niezliczone pieczęcie, amulety, pekto- rały wyobrażające skarabeusze, wykonywane ze złota, kamienia i fajansu, nawiązywały do tej idei, wyrażając nadzieję Egipcjan na zwycięstwo życia nad śmiercią.



Fig. 110. Skarabeusz sercowy dostojnika o imieniu Paraczija o wyjątkowej formie skarabeusza-sfinksa z ludzką głową i rękoma, umieszczonego na naszyjniku z głowami sokołów. 18. dynastia. Steatyt. 9,8 x 8 x 4 cm. Nr 2000


Fig. 111. Skarabeusz sercowy Paraczija. Widok z góry

Fig. 112. Skarabeusz sercowy Paraczija. Widok spodu z tekstem

Słownik terminów

ach Doskonały byt duchowy, w jaki zmienia się człowiek po śmierci, gdy jego przeobrażone *ba* zostaje ożywione dzięki energii *ka*. *Ach* można przetłumaczyć jako "świetlany", "świecący", "jasny"; słowo to może również oznaczać pojęcia "aktywny" i "pozyteczny".

alabaster egipski Właściwie: trawertyn. W odróżnieniu od alabastru europejskiego, będącego rodzajem gipsu, składa się z minerału kalcytu. Biały, często z uwarstwieniami koloru żółtego lub czerwonego. Popularny materiał, z którego wykonywano w Egipcie posągi i naczynia.

anch  Hieroglif przedstawiający dwa odcinki sznura związane w węzeł, prawdopodobnie zapięcie sandała. Ideogram pojęć "życie", "być żywym", "żyjący" itp. Uniwersalny symbol życia - stąd bóstwa przedstawiano z anchami w rękach, często ofiarowujące je królowi jako obietnicę życia wiecznego. W czasach późniejszych interpretowany jako *crux ansata* - "krzyż z uchwytem", przejęty z ikonografii farańskiej przez chrześcijańskich Koptów, a następnie przez tradycję ezoteryczną.

antropoidalny (np. sarkofag) - w formie postaci ludzkiej.

ba Słowo przetłumaczone przez Greków jako psyche, "dusza", w rzeczywistości pojęcie oznaczające formę w jakiej ktoś lub coś się wyraża (istniały *ba* bogów, ludzi, ale również obiektów nieożywionych np. miast czy bram). *Ba* wyrażało indywidualność, osobowość człowieka. Przedstawiano je w postaci lampki (gwiazdy, "lampy" nieba, uważano za *ba* zmarłych), a także jako ptaka z ludzką głową.

baset (eg. *bas* lub *baset*) Naczynie kamienne lub ceramiczne w formie wysokiej wazy lekko rozszerzającej się ku górze, często z okrągłą pokrywą, służące do przechowywania olejków lub maści.


benben "Prapagórek" lub "pierwotne wzgórze", pierwsza ziemia, która wyłoniła się z wodnego chaosu na początku świata. Na *benben* ukazał się bóg-stwórca Atum, tam po raz pierwszy wzeszło słońce. Symbolizował to kamień *benben* (o kształcie ostrosłupa lub stożka), być może meteoryt, znajdujący się w świątyni w Heliopolis. Szczyty piramid i zwieńczenia obelisków, nawiązujących do idei pierwotnego wzgórza, nazywano *benbenet*.

benu (feniks) Czapla o złocistych piórach, *ba* boga słonecznego, przedstawiana często na ilustracjach ukazujących barkę słońca. U autorów antycznych *benu* występuje jako feniks, legendarny ptak, spalający się i odradzający co pięćset lat w świątyni w Heliopolis.

damnatio memoriae (łac. "potępienie pamięci") Procedura usunięcia z dokumentów i pomników imienia i zniszczenia wizerunków osoby skazanej na zapomnienie (co w myśl egipskich wierzeń tożsamy było z nieistnieniem). Bywała stosowana wobec władców, których uważano za uzurpatorów (np. królów hyksoskich, Hatszepsut, Echnatona). Ich imiona usuwano z list królewskich, zaś przedstawienia niszczone lub przerabiano. Sam termin pochodzi z tradycji rzymskiej, gdzie senat mógł zarządzić *damnatio memoriae* zmarłego cesarza.

diada Grupa statuaryczna przedstawiająca dwie osoby, np. króla i boga lub parę małżeńską.

Dusze z Hierakonpolis, Dusze z Buto (eg. *Bau Nechen*, *Bau Pe*) Mityczne półboskie istoty, władające Egiptem przed czasami Menesa. Prawdopodobnie zbiorowa personifikacja predynastycznych władców Górnego i Dolnego Egiptu, stąd związek z symbolicznymi "stolicami" obu krajów: Hierakonpolis (eg. *Nechen*) i Buto (eg. *Pe*). Przedstawiane zazwyczaj jako klęczący w charakterystycznej pozie ludzie z głowami szakali (Dusze z Hierakonpolis) i sokołów (Dusze z Buto).

dzed  Filar lub słupek z czterema symetrycznymi "poprzeczkami" w górnej części, ideogram pojęcia "stabilność", "trwałość". Symbol Ozyrysa, częsty motyw dekoracyjny (występujący zwłaszcza wraz z symbolem *tit*, związanym z lzydą), popularny jako amulet.

egida Z gr. *aegis*, "tarcza". Szeroki naszyjnik w formie tarczy zwieńczonej głową bóstwa.

enneada (z gr. *ennea*, "dziewięć"; eg. *pesedzet*) Dziewiątka bogów. Dziewięć jest liczbą symboliczną, będąc potrojeniem trójki, wyrażającej mnogość. Dziewiątka symbolizuje zatem pełnię, kompletność, wszystkie elementy jakiegoś zbioru (np. Dziewięć Łuków - wszystkie ludy graniczące z Egiptem). W przypadku bóstw enneada oznacza wszystkich bogów czczonych w danym ośrodku. Najbardziej znana jest Wielka Enneada z Heliopolis (Atum i jego potomkowie). Niekiedy, wbrew nazwie, "dziewiątkę" tworzyło więcej bóstw (np. w Tebach - 15).

eschatologia Religijne koncepcje dotyczące m.in. przeznaczenia człowieka i jego pośmiertnych losów (w tym idea sądu nad zmarłym i życia pozagrobowego).


ex voto (**wotum**) Przemiot składany w świątyni jako dar dla bóstwa w związku z uczynionym ślubem, z prośbą lub podziękowaniem.

faraon Z gr. *farao*. Słowo pochodzące od eg. *per-aa*, "Wielki Dom" tj. pałac królewski. Terminem tym od czasów Nowego Państwa określano również samego władcę.

gebel (arab., czyt. *gebel* lub *dzebel*) Dosłownie: "góra". Ogólne określenie wysokiej pustyni. Częste słowo w toponimach oznaczających pasma lub szczyty górskie (np. *Gebel Ahmar*, "Czerwona Góra").



graffito (l.mn. *graffiti*) Inskrypcja lub przedstawienie, wyryte lub namalowane (tzw. *dipinto*) na ścianie budowli lub skale przez odwiedzających dane miejsce.

heb-sed, czyli święto *sed*. Jubileusz królewski, święto odrodzenia i odnowienia władzy królewskiej, będące rytualnym powtórzeniem narodzin i intronizacji faraona. Zazwyczaj obchodzone było po trzydziestu latach panowania i następnie powtarzane co kilka lat. Ceremonie święta *sed*, które miały przywrócić władcy osłabioną witalność, odbywały się w specjalnie wzniesionym kompleksie budowli, w obecności zgromadzonych posągów bóstw z całego kraju i dostojników państwa. Obejmowały m.in. składanie ofiar bogom, procesje z lektyką, intronizację króla, zasiadającego w kaplicy z atrybutami władzy nad Górnym i Dolnym Egiptem, hołd dostojników i ofiarowanie symboli boskiego statusu, oraz bieg króla z różnymi przedmiotami między symbolicznymi punktami granicznymi ziemi i nieba, co zapewniało mu władzę nad obiema tymi sferami.

ka  Uniwersalna siła życiowa, która powstała na początku świata i została przekazana przez Atuma swoim potomkom, przechodząca odtąd z pokolenia na pokolenie bogów i ludzi. *Ka* miało wymiar indywidualny ("ja i moje *ka*"), a nawet było personifikowane w przypadku *ka* władców. Wyobrażano je jako człowieka z boską brodą i hieroglifem *ka* (przedstawiającym dwie wzniesione ręce) na głowie, stąd nieco niewłaściwe określenie *ka* jako "duchowego sobowtóra" człowieka. Niekiedy uważano, że król tak jak bóg Ra miał czternaście *ka*. Jako energia umożliwiająca życie *ka* musiało być "zasilane" poprzez dostarczanie pokarmu. Spożywano go w postaci fizycznej za życia, a zmarłym składano jako ofiary w kaplicach grobowych, co umożliwiało ich *ka* przyswojenie niematerialnej esencji pożywienia. Po śmierci następowało chwilowe rozłączenie człowieka z jego *ka*, osobowość zmarłego ("dusza") - *ba*, musiała połączyć się z *ka* by przekształcić się w wieczny byt duchowy *ach*. *Ka* mogło ożywiać posągi, w które wcielali się bogowie i zmarli.

kanopskie urny (wazy) Cztery naczynia kamienne lub ceramiczne w których umieszczano zmumifikowane wnętrzości. Ich pokrywy miały często formę głów czterech Synów Horusa, bóstw opiekujących się poszczególnymi organami. Zazwyczaj przypisywano im następujące związki: Imset (z głową człowieka) - wątroba; Hapi (z głową pawiana) - płuca; Kebehsenuf (z głową sokola - jelita); Duamutef (z głową szakala) - żołądek.



kartonaż Płótno lub papirus, usztywnione gipsem, często polichromowane lub złotone. Z materiału tego wykonywano rodzaj trumien antropoidalnych, również zwanych kartonażami.


kartusz  Ovalna ramka w którą wpisywano dwa z imion królewskich: nomen (imię własne) i prenomen (imię tronowe). Wydłużona wersja hieroglify *szén* , oznaczającego pojęcia "otaczać", "okrążać", symbolu drogi słońca i nieskończoności.

katarakta Wychodnia wylewnych skał, tworząca na rzece przegrodę uniemożliwiającą żeglugę. Na Nilu w Egipcie i-Sudanie znajduje się siedem katarakt (ponumerowanych 1.- 6. od północy na południe + katarakta Dal między 2. i 3. kataraktą).

kohl (arab.) Sproszkowana substancja mineralna (np. galenit), wykorzystywana w kosmetyce.

kom - patrz **tell**

korony Atrybuty władzy faraona nad Górnym Egiptem (**Biała Korona** , eg. *hedzet*) i Dolnym Egiptem (**Czerwona Korona** , eg. *deszeret*). Biała i Czerwona były łączone w **Podwój-**

ną Koronę , (gr. *pschent*, z eg. *pa-sechemti*, "Dwie Potężne"). Oprócz koron „państwowych” władca nosił przy różnych okazjach liczne inne nakrycia głowy o skomplikowanej symbolice np. korony *atef*, *szuti*, *hemhem*, których elementami były m.in. pióra, rogi, ureusze i dyski słoneczne, Błękitną Koronę (hełm) *cheperesz*, chusty *nemes* i *chat*, etc.

kubus Posąg przedstawiający siedzącego lub przykucniętego dostojnika, o zgeometryzowanym kształcie.

łokieć (eg. *meh*) Podstawowa miara długości stosowana przez starożytnych Egipcjan w architekturze, sztuce i geodezji. Łokieć królewski (ok. 52,5 cm) dzielił się na 7 dłoni; dłoń dzieliła się z kolei na 4 palce. W sztuce stosowano niekiedy tzw. mały łokieć, długości 6 dłoni.

libacja łac. *libatio*. Ofiara dla bóstwa lub zmarłego dokonywana przez wylanie płynu (wody, piwa lub wina) na specjalny ołtarz lub stół libacyjny, bądź bezpośrednio na ziemię.

lotos Lilia wodna. W Egipcie występowały dwa gatunki: biały l. (*Nymphaea lotus*) i błękitny l. (*Nymphaea cerulea*). Czerwony lotos (*Nelumbo nucifera*), pochodzący z Indii, pojawił się dopiero w czasach grecko-rzymskich. W mitologii lotos był pierwszą formą życia wylaniającą się z praoceanu (jako bóg Nefertum); stąd jego rola jako symbolu nowego życia i odrodzenia.

mastaba Arab. "ława". Monumentalny grobowiec z kamienia lub cegły, zazwyczaj w formie masywu o prostokątnym planie i pochyłych ścianach, wzniesionego nad szybem i komorą grobową, z dobudowaną lub wewnętrzną kaplicą ofiarną. W zasadzie mastaby były grobowcami dostojników, chociaż sam termin pochodzi od arabskiej nazwy grobowca króla Szepesekafa (ostatniego władcy 4. dynastii) w Sakkarze: *Mastabat el-Faraun*, tj. "Ława Faraona". Niekiedy mastabami nazywa się również ceglane grobowce Okresu Archaicznego, w tym tzw. typu Nagada (z dekoracją niszową zewnętrznych ścian), zarówno prywatne jak i królewskie.

monolit Z gr. *monolithos*, "pojedynczy kamień". Artefakt (np. obelisk, naos) wykonany z jednego bloku skalnego.


mumia Arab. *mumija* "ciało zakonserwowane w bituminie", z perskiego *mum*, "wosk, bitumin, smoła ziemna". Specjalnie przygotowana nowa forma ciała jako materialna siedziba dla elementów duchowych człowieka po śmierci. Zwłoki, wysuszone w natronie i zabezpieczone przed rozkładem poprzez usunięcie mózgu i części wnętrzości (balsamowanych i umieszczanych w urnach kanopskich), były płukane winem palmowym, pokrywane żywicami i olejami, a następnie bandażowane. Mumie umieszczano w drewnianych lub kartonazowych trumnach, wkładanych niekiedy do kamiennych sarkofagów.

naos Kamienna (często monolitowa) lub drewniana kaplica na posąg bóstwa.

nemes (eg. *nemeset*, gr. *klaft*) Pasiasta chusta o charakterystycznym kroju, atrybut faraona.

nom Gr. *nomos*, odpowiadające eg. *sepat*. Określenie jednostki administracyjnej ("województwa" czy "powiatu") na jakie podzielony był Egipt. Istniały 22 nomy górnoegipskie i od 16 do 20 (w różnych okresach) nomów dolnoegipskich. W czasach ptolemejskich były 42 nomy, co jest liczbą o znaczeniu symbolicznym (por. np. 42 boskich sędziów w Sali Prawdy na sądzie Ozyrysa). Zarządcę nomu ("województwo") Grecy nazywali nomarchą.

obelisk Z gr. *obeliskos*, "mały rozeń". Kamienny monolit w formie graniastosłupa zwężającego się ku górze, zwieńczonego szczytem w formie ostrosłupa. Symbol solarny, wyrażający ideę komunikacji między niebem a ziemią, bogami i ludźmi, wyznaczający miejsce przejścia między tymi dwiema sferami. Obeliski ustawiano parami przed wejściami do świątyń i grobowców.

oko udżat  Oko Horusa, uszkodzone przez Setha w czasie walki obu bogów, cudownie uleczone przez Thota (eg. *udża* oznacza "być zdrowym, być w dobrym stanie"). Symbol odnowienia, odrodzenia (również w wymiarze eschatologicznym) - stąd *udżat* jest niezwykle popularnym amuletem i elementem dekoracji przedmiotów wyposażenia grobowego.

ostrakon (l.mn. ostraka) Z gr.: skorupa naczynia ceramicznego lub odłamek wapienia, służące jako materiał piśmienniczy. Na ostrakach zapisywano podręczne notatki gospodarcze, listy, uczniowskie wypracowania. Na tzw. ostrakach figuralnych znajdują się rysunki, często szkice artystów lub architektów.

papirus Powszechnie spotykana w starożytności nad Nilem trzcina (cibora papirusowa, *Cyperus papyrus*), heraldyczna roślina Dolnego Egiptu. Z jej łodyg wyrabiano materiał piśmienniczy, również zwany papirusem. Papirusem nazywa się także pojedynczy zwój, na którym zapisano jakiś tekst; zwoje takie określa się zazwyczaj według nazwisk ich pierwszych nowożytnych właścicieli (np. papirus Rhinda), lub według miejsca przechowywania (np. pBerlin 10499).

personifikacja Wyobrażenie w ludzkiej postaci jakiejś idei lub zjawiska. Klasycznymi przykładami personifikacji w sztuce egipskiej są Maat, wyobrażająca porządek, harmonię świata i ład moralny, oraz Hapi, unoszący dobroczynne wylewy Nilu.

piramida Monumentalny grobowiec z kamienia lub cegły w formie ostrosłupa, centralny element zespołów grobowych egipskich władców w czasach Starego i Średniego Państwa. W najwcześniejszym okresie piramidy miały kształt odbiegający od późniejszej "klasycznej" formy (np. Piramida Schodkowa w Sakkarze czy Piramida Łamana w Dahszur). Największa, piramida Chufu (Cheopsa) w Gizie miała długość boku podstawy 230 m. i wysokość 146,5 m. Wzniesiono ją z około 2,5 miliona kamiennych bloków. W czasach Nowego Państwa zaniechano grzebania królów w piramidach, natomiast kaplice w grobowcach prywatnych miały niekiedy kształt piramid. Renesans piramidy jako formy królewskiego grobowca nastąpił za 25. dynastii, której władcy wznosili swoje piramidy na terenie Nubii, skąd się wywodzili.


piramidion (eg. *benbenet*) Blok szczytowy piramidy lub zwieńczenie obelisku w formie ostrosłupa.

polichromia Wielobarwna dekoracja malarska, pokrywająca ścianę ozdobioną reliefem, rzeźbą, stelę itp.


psychostasis Z gr. "ważenie duszy". Sąd nad zmarłym, odbywany poprzez ważenie jego serca w obecności Ozyrysa, króla państwa umarłych, oraz 42 sędziów. Zmarły wprowadzany był na sąd przez Anubisa, patrona mumifikacji i opiekuna cmentarzy. Zmarły deklarował, że nie popełnił żadnego z 42 grzechów głównych. Wazenia jego serca dokonywał Anubis lub Horus, zaś Thot, bóg mądrości, zapisywał wynik. Na drugiej szali wagi umieszczone było pióro strusie, symbolizujące Maat - prawdę, harmonię, ład, właściwy porządek rzeczy (personifikowane jako kobieta z piórem na głowie). Jeżeli serce nie było ciężkie od grzechów i szale spoczywały w równowadze, zmarły zyskiwał prawo do życia wiecznego na Polu Jaru (egipskiej krainie wiecznego szczęścia); w przeciwnym wypadku był unicestwiany przez potwora Ammit ("Pożeraczkę"). *Psychostasis* jest częstym motywem ilustracji papirusów grobowych (125. rozdział Księgi Umarłych).

pylon Z gr. *pyle*, "brama". Monumentalne wejście do egipskiej świątyni, w postaci bramy umieszczonej między dwiema trapezoidalnymi wieżami.

sarkofag (z gr. *sarkofagos*, "zjadający ciało", "mięsożerny"). Ozdobna kamienna, drewniana lub terakotowa trumna. Zależnie od formy, różni się sarkofagi skrzyniowe i antropoidalne.

sema tui  Symboliczne Połączenie (eg. *sema*) Obu Krajów (tj. Górnego i Dolnego Egiptu, eg. *tui*), wyrażane w sztuce przez motywy lili i papirusu (heraldycznych roślin obu części Egiptu) oplatających hieroglif *sema*. Często owego "związania" dokonują bóstwa (np. Seth i Horus) lub personifikacje (np. Hapi górno- i dolnoegipski).

serdab Z arab. "piwnica". Pomieszczenie w grobowcu, gdzie umieszczony był posąg, w którym mogło przebywać *ka* zmarłego. Serdab oddzielony był od pozostałych pomieszczeń ścianą, w której znajdowały się niewielkie otwory umożliwiające zmarłemu komunikację z kaplicą, gdzie składano ofiary i palono kadzidło.

serech  Prostokątna ramka wyobrażająca plan budowli ze schematycznym przedstawieniem fasady z bramami w dolnej części. Symbol pałacu królewskiego, element tworzący zapis imienia horusowego władcy (wpisywanego w górne pole *serechu*), częsty motyw dekoracyjny przedmiotów związanych z królem.

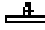
sfinks Hybryda, wyrażająca ideę złożonej formy boga lub identyfikowanego z nim faraona. Najstarsze sfinksy wyobrażały lwa z głową człowieka. Taką postać miał Wielki Sfinks z Gizy z czasów 4. dynastii, identyfikowany jako Harmachis (eg. Horemachet), czyli "Horus na Horyzoncie", forma boga słonecznego. Później pojawiły się lwy z głowami sokołów lub baranów (hierakoi i kriosfinksy). Aleje prowadzące do świątyń były flankowane licznymi posągami sfinksów. Motyw ten został przejęty przez inne kultury starożytnego Bliskiego Wschodu, a następnie trafił do Grecji, gdzie sfinks stał się okrutnym potworem rodzaju żeńskiego.

sistrum (Z łac.) Instrument muzyczny (rodzaj metalowej grzechotki) używany w kulcie, zwłaszcza przez kapłanki bogini Hathor.

skarabeusz Żuk poświętnik (*Scarabaeus sacer*). Jego obyczaj toczenia kulki nawozu, z której następnie "rodzą się" małe skarabeusze, wpłynął na egipską wizję świata. Egipskie słowo *cheper*, determinowane rysunkiem skarabeusza, oznaczało "powstawać", "stać się". Wschodzące słońce symbolizował bóg Chepri, niczym gigantyczny skarabeusz wtaczający kulę słoneczną na nieboskłon. Ponieważ przemiana do życia po śmierci była niejako "powstaniem" na nowo, skarabeusz stał się uniwersalnym symbolem odrodzenia. Wykonane z kamienia, fajansu lub cennych metali skarabeusze są jednym z najczęściej spotykanych przedmiotów wyposażenia grobowego. Także w życiu doczesnym używano powszechnie pieczęci w formie skarabeuszy (od czasów Średniego Państwa, kiedy to zastąpiły dawne pieczęcie cylindryczne).

stela Kamienna lub drewniana płyta z dekoracją w postaci przedstawień figuralnych i/lub tekstów. Stele umieszczano zazwyczaj w eksponowanych miejscach budowli. Zależnie od funkcji wyróżnić można stele grobowe, wotywno, komemoratywne etc.

stół ofiarny Rodzaj ołtarza, blok kamienny na którym składano ofiary z pokarmów dla bóstwa lub *ka* zmarłego. Stoły ofiarne umieszczane były w Sali Stołu Ofiarnego w świątyni, lub w kaplicy grobowej przed ślepymi wrotami. Egipskie stoły ofiarne miały często formę hieroglify *hetep*,


 wyobrażającego tacę z bochenkiem chleba, związanego z pojęciami "ofiara", "być sytym", "być zadowolonym", "być spokojnym", itp. Odmianą stołów ofiarnych był stoły lub baseny libacyjne, na których dokonywano ofiary z płynów.

synkretyzm Łączenie dwóch lub więcej bóstw w jedną postać, przybierającą ich cechy, co tworzy nową, pełniejszą koncepcję teologiczną (np. Amon-Ra, Ptah-Sokaris-Ozyrys, itp.). Niekiedy synkretyczne formy tworzyły bóstwa z różnych tradycji kulturowych, jak popularny w czasach grecko-rzymskich Serapis, będący połączeniem Zeusa i Heliosa z egipskim Ozyrysem-Apitem.

ślepe wrota Polski termin odpowiadający ang. *false door*, czy niem. *Scheintür* (dosłownie "fałszywe drzwi"), określający charakterystyczny element architektury egipskiej: stelę w formie drzwi, umieszczoną w zewnętrznej ścianie grobowca lub w kaplicy ofiarnej. Ślepe wrota były pokryte inskrypcjami zawierającymi imiona i tytuły (a niekiedy również szczegóły biografii) zmarłego oraz tzw. formułę ofiarną, i dekorowane w górnej części przedstawieniem zmarłego zasiadającego za stołem ofiarnym. Miały być magicznym przejściem dla duszy człowieka spoczywającego w grobowcu, umożliwiającym mu przemieszczenie się do świata żywych i skorzystanie z ofiar składanych w kaplicy dla jego *ka*, co było niezbędnym warunkiem egzystencji po śmierci.


terakota Z wł. *terra cotta*, "ziemia wypalona". Wypalona glina jako materiał z którego wykonano element budowlany lub dzieło sztuki; w przypadku naczyń nazywana jest ceramiką. Terakotami nazywa się również wytwory drobnej plastyki (figurki) wykonane z tego materiału.

tell Arabskie słowo oznaczające sztucznie powstałe wzgórze, kryjące pozostałości osadnictwa. Jego odpowiednikiem pochodzącym z języka koptyjskiego jest *kom*. Oba terminy powszechnie występują w toponimach na terenie Egiptu (np. Tell Farcha, Kom el-Hisn). Telle powstały przez stopniowe nawarstwianie się ruin, odzwierciedlając nierzadko tysiące lat funkcjonowania miasta lub okręgu świątynnego, stąd są idealnymi miejscami prowadzenia wykopalisk.

tit  Symbol apotropaiczny związany z lzydą, często zestawiany z *dzed* jako symbolem Ozyrysa. Zwany niekiedy Węzłem lzydy (z powodu formy, hieroglif wyobraża związany sznur) lub Krwią lzydy (z powodu koloru, amulety *tit* wykonywano często z czerwonego jaspisu lub karneolu).

triada Trójca bóstw czczonych w jednym miejscu (np. Amon-Ra, Mut i Chonsu w Tebach, Ptah, Sachmet i Nefertum w Memfis, Chnum, Satis i Anukis na Elefantynie), tworzących symboliczną rodzinę. Triadami nazywa się również grupy statuaryczne przedstawiające trzy osoby np. króla i dwa bóstwa.

tytulatura Zestaw imion, tytułów i epitetów władcy, bóstwa lub dostojnika.

uas  Berło w postaci długiej laski o rozwidlonym dolnym końcu i zwieńczeniu w formie głowy zwierzęcej. Atrybut bogów (eg. *uas* - "władza", "potęga").

ureusz (łac. *uraeus*, z gr. *ouraios*) Święta kobra, symbolizująca "oko słoneczne", utożsamiane z groźną boginią (która może być identyfikowana jako Uadżit, Sachmet, Maat, etc.) chroniącą Ra i niszczącą ogniem jego wrogów. W takiej apotropaicznej roli ureusze pojawiają się na nakryciach głowy władców, elementach stroju, w dekoracji budowli (fryzy), itp.

uszebti (eg. "odpowiadający"), również *szabti* lub *szauabti*. Wykonana z kamienia, fajansu, drewna lub gliny figurka przedstawiająca zmarłego, zazwyczaj w formie mumii, trzymającego motyki i z workiem na plecach. Uszebti miało ożyć w sposób magiczny i odpowiedzieć (stąd nazwa) na wezwanie Ozyrysa, powołującego zmarłego do pracy w Zaświatach. W zastępstwie swojego właściciela miało uczestniczyć w pracach polowych i przewożeniu piasku (stąd motyki i worek). Mówił o tym 6. rozdział Księgi Umarłych, który często zapisywano na figurce obok imienia właściciela. Uszebti umieszczano w grobowcach, niekiedy w dużych ilościach (nawet 365 - po jednej na każdy dzień roku, nie licząc tzw. uszebti-nadzorców, przedstawianych z atrybutami władzy, mających kierować "robotnikami").

wadi (arab., czyt. uadi) Dolina lub wąwóz na pustyni, zazwyczaj koryto wyschniętej rzeki. Częste słowo w arabskich toponimach (np. Wadi Maghara, "Dolina Jaskiń").

wezyr Zaczepnięte z tradycji Turcji ottomańskiej określenie szefa administracji państwowej, pierwszego po faraonie, łączącego funkcje "premiera" i "przewodniczącego Sądu Najwyższego". Wezyr (egip. *tajti sab czati*) był często również naczelnym architektem i dowódcą armii.



Mapa Egiptu, z uwzględnieniem stanowisk, z których pochodzą obiekty na wystawie

CHRONOLOGIA STAROŻYTNIEGO EGIPTU

Poniższa tabela chronologiczna oparta jest na: I. Shaw (red.), *The Oxford History of Ancient Egypt*, Oxford 2000, z niewielkimi zmianami. Daty bezwzględne, zwłaszcza w odniesieniu do czasów przed Nowym Państwem, należy traktować jako przybliżone. Liczba, imiona i długość panowania władców (szczególnie w tzw. okresach przejściowych) są niekiedy dyskusyjne. Wiele imion faraonów znanych jest powszechnie w wersji greckiej (np. Chufu = gr. Cheops; Chafra = gr. Chepren; Menkaura = gr. Mykerinos; Senuseret = gr. Sesostris; Amenhotep = gr. Amenofis). Współczesne transkrypcje imion egipskich występują czasem w kilku, mniej lub bardziej poprawnych, wariantach (np. Totmes = Thotmes = Tuthmosis = Thutmosis = Dzehutimes; Unis = Wenis; Echnaton = Achenaton = Achanjati etc.). Wybór jest kwestią przyjętej konwencji. Poniższa lista zawiera główne imiona faraonów. Znak zapytania odzwierciedla niepewność odnośnie faktu panowania, lub wymowy imienia danego władcy. Imiona kobiet panujących jako faraonowie wyróżniono kursywą, imiona władców, których zabytki znajdują się na wystawie, podkreślono.

<u>OKRES PREDYNASTYCZNY</u>	ok. 5300-3000 p.n.e.
m.in.	
Nagada I	4000-3500
Nagada II	3500-3200
Nagada III/Dynastia 0 m.in. Skorpion I, Iri-Hor, <u>Ka (Sechen)</u> , Skorpion II, Narmer	3200-3000
<u>OKRES WCZESNODYNASTYCZNY (TYNICKI)</u>	3000-2686
1. Dyn. Aha, Dżer, Dżet, <i>Merneith</i> , Den, Andżib, Semerchet, Ka'a	3000-2890
2. Dyn. Hetepsechemui, Raneb, Nineczer, Uneg, Sened, Sechemib, Peribsen, Chasechem, (=?) Chasechemui	2890-2686
<u>STARE PAŃSTWO</u>	2686-2160
3. Dyn. Neczerichet (Dżeser), Sechemchet, Sanacht (Nebka), Chaba, Huni	2686-2613
4. Dyn. Sneferu, Chufu, Dżedefra, Chafra, Baufra? (Baka?), Menkaura, Szepseskaf	2613-2494
5. Dyn. Userkaf, Sahura, Neferirkara, Szepseskara, Raneferef, <i>Niuserra</i> , Menkauhor, Dżedkara Isesi, Unis	2494-2345
6. Dyn. Teti, Userkara?, Pepi I, Merenra Nemtiemsaf, Pepi II, Nemtiemsaf II?, <i>Nitokris?</i>	2345-2181
7.-8. Dyn. m.in. Neferkara, Uadżkara Pepiseneb, Neferkamin Inu, Kakara Ibi, Neferkauhor	2181-2160
<u>I OKRES PRZEJŚCIOWY</u>	2160-2055
9.-10. Dyn. m.in. Cheti I, Neferkare Nebkaure, Cheti II, Merihathor, Cheti III, Merikara, Cheti IV	2160-2055
11. Dyn. /Teby/ Mentuhotep I, Intef I, Intef II, Intef III	2125-2055
<u>ŚREDNIE PAŃSTWO</u>	2055-1650
11. Dyn. /cały Egipt/ Mentuhotep II, Mentuhotep III, Mentuhotep IV	2055-1985
12. Dyn. Amenemhat I, Senuseret I, Amenemhat II, Senuseret II, Senuseret III, Amenemhat III, Amenemhat IV, <i>Sebekneferu</i>	1985-1773
13. Dyn. m.in. Ugaf, Chendżer, Auibra Hor, Merneferra Ai, kilku władców o imionach Amenemhat, Sebekhotep	1773-1650

14. Dyn. wielu władców rezydujących w Xojs w Delcie	1773-1650
<u>II OKRES PRZEJŚCIOWY</u>	<u>1650-1550</u>
15. Dyn. (Hyksosi) m.in. Szeszi, Sekerher, Jakobher, Chajan, Ausera Apopi I, Chamudi	1650-1550
16. Dyn. (Mali Hyksosi)	1650-1580
17. Dyn. m.in. Rahotep, Sebekemsaf I, Intef VI, Intef VII, Intef VII, Sebekemsaf II, Sekenenra Taa, Kames	1580-1550
<u>NOWE PAŃSTWO</u>	<u>1550-1069</u>
18. Dyn. Jahmes, Amenhotep I, Thutmozis I, Thutmozis II, <i>Hatszepsut</i> , Thutmozis III, <u>Amenhotep II</u> , Thutmozis IV, <u>Amenhotep III</u> , Amenhotep IV - Echnaton, Semenckara, Tutanchamon, Ai, Horemheb	1550-1295
19. Dyn. Ramzes I, Seti I, <u>Ramzes II</u> , <u>Merenptah</u> , Amenemes, <u>Seti II</u> , Siptah, <i>Tauseret</i>	295-1186
20. Dyn. Setnacht, Ramzes III, Ramzes IV, Ramzes V, Ramzes VI, Ramzes VII, Ramzes VIII, Ramzes IX, Ramzes X, Ramzes XI	1186-1069
<u>III OKRES PRZEJŚCIOWY</u>	<u>1069-664</u>
21. Dyn. Smendes, Neferkara Amenemes, Psusennes I, Amenemope, Siamon, Psusennes II	1069-945
22. Dyn. (Libijska) Szeszonk I, Osorkon I, Takelot I, Osorkon II, Szeszonk II, Takelot II, Szeszonk III, Pamai, Szeszonk V, Osorkon IV	945-715
23. Dyn. (Libijska) Pedubastis, Juput I, Szeszonk IV, Osorkon III, Takelot III, Rudamon?, Pefczauuibast, Juput II	818-715
24. Dyn. Tefnacht, Bakenrenef	727-715
25. Dyn. (Nubijska) Pianchi, Szabaka, Szabataka, Taharka, Tanutamani	747-656
<u>OKRES PÓŹNY</u>	<u>664-332</u>
26. Dyn. (Saicka) <u>Psametyk I</u> , Necho, Psametyk II, <u>Apries</u> , Amazis, Psametyk III	664-525
27. Dyn. (I panowanie perskie) Kambyzes, Dariusz I, Kserkses, Artakserkses I, Dariusz II, Artakserkses II	525-404
28. Dyn. Amyrtajos	404-399
29. Dyn. Neferites I, Achoris, Psamuthis, Neferites II	399-380
30. Dyn. Nektanebo I, Teos, Nektanebo II	380-343
31. Dyn. (II panowanie perskie) Artakserkses III Ochos, Arses, Dariusz III Kodoman	343-332
<u>OKRES GRECKI</u>	<u>332-30</u>
Dynastia macedońska	332-305
Dynastia ptolemejska (Lagidzi)	305-30
<u>OKRES RZYMSKI</u>	<u>30 p.n.e.-395 n.e.</u>
<u>OKRES BIZANTYJSKI (KOPTYJSKI)</u>	<u>395-641</u>

Polecana literatura

PRACE OGÓLNE

- J. Baines, J. Malek, Wielkie kultury świata - Egipt, Warszawa 1995.
- C. Freeman, Egipt, Warszawa 1998.
- P. Johnson, Cywilizacja starożytnego Egiptu, Warszawa 1997.
- J. Lipińska, W cieniu piramid, Warszawa 2003.
- G. Rachet, Słownik cywilizacji egipskiej, Katowice 1995.
- R. Schulz, M. Seidel (red.), Egipt. Świat faraonów, Kolonia 2001.
- A. Siliotti, Egipt - ludzie, bogowie, świątynie, Warszawa 1995.

HISTORIA

- K. Kitchen, Ramzes Wielki i jego czasy, Warszawa 2002.
- N. Grimal, Dzieje starożytnego Egiptu, Warszawa 2004.
- P. Montet, Egipt i Biblia, Warszawa 1968.
- K. Myśliwiec, Pan Obydwu Krajów, Warszawa 1993
- T. Schneider, Leksykon faraonów, Warszawa 2001.
- J. Tyldesley, Hatszepsut - kobieta faraon, Warszawa 1999.

EGIPT PREDYNASTYCZNY I ARCHAICZNY

- K. M. Ciałowicz, Początki cywilizacji egipskiej, Kraków 1999.
- K. M. Ciałowicz, Symbolika przedstawień władcy egipskiego w okresie predynastycznym, Kraków 1993.
- L. Krzyżaniak, Egipt przed piramidami, Warszawa 1980.

EGIPT GRECKO-RZYMSKI

- A. Łukaszewicz, Świat papirusów, Warszawa 2001.
- A. Świderkówna, Kiedy piaski egipskie przemówiły po grecku, Warszawa 1970.

JĘZYK I PISMO

- W. Davies, Egipskie hieroglify, Warszawa 1998.
- A. Dembska, Klasyczny język egipski, Kraków 2004.
- B. McDermott, Odczytywanie hieroglifów egipskich, Warszawa 2002.
- K. Myśliwiec, Święte znaki Egiptu, Warszawa 1990.

LITERATURA

- T. Andrzejewski, Opowiadania egipskie, Warszawa 1958.
- T. Andrzejewski, Pieśni rozweselające serce, Warszawa 1963.
- T. Andrzejewski, Dusze boga Re, Warszawa 1967.

RELIGIA

- G. Hart, Mity egipskie, Warszawa 1999.
- E. Hornung, Jeden czy wielu? Koncepcja Boga w starożytnym Egipcie, Warszawa 1991.
- J. Lipińska, M. Marciniak, Mitologia starożytnego Egiptu, Warszawa 2002.
- M. Lurker, Bogowie i symbole starożytnego Egiptu, Warszawa 1996.
- S. Morenz, Bóg i człowiek w starożytnym Egipcie, Warszawa 1972.
- A. Niwiński, Mity i symbole starożytnego Egiptu, Warszawa 1992.
- A. Niwiński, Bóstwa, kultury i rytuały starożytnego Egiptu, Warszawa 1993.

OBYCZAJE POGRZEBOWE, MUMIFIKACJA

- B. Brier, Mumie egipskie, Warszawa 2000.
- S. Ikram, Śmierć i pogrzeb w starożytnym Egipcie, Warszawa 2004.

ARCHITEKTURA

- I. E. S. Edwards, Piramidy Egiptu, Warszawa 1995.
- J. Lipińska, Historia architektury starożytnego Egiptu, Warszawa 1977.
- K. Michałowski, Karnak, Warszawa 1969.
- K. Michałowski, Luksor, Warszawa 1971.
- K. Michałowski, Teby, Warszawa 1974.
- F. Pawlicki, Skarby architektury starożytnego Egiptu - królewskie świątynie w Deir el-Bahari, Warszawa 2000.
- A. Siliotti, Dolina Królów, Warszawa 1997.
- Z. E. Szafran (red.), Hatszepsut i jej świątynia 3500 lat później, Warszawa 2001.
- D. Wildung, Egipt od czasów prehistorycznych do rzymskich, Warszawa 1998.

SZTUKA I RZEMIOSŁO

- K. Babraj, H. Szymańska, Bogowie starożytnego Egiptu, Kraków 2000.
- A. Ćwiek, A. Grossman, Rzemiosło starożytnego Egiptu, Biskupin 2001.
- J. Lipińska, Historia rzeźby, reliefu i malarstwa starożytnego Egiptu, Warszawa 1978.
- J. Lipińska, W. Koziński, Cywilizacja miedzi i kamienia, Warszawa 1977.
- J. Lipińska, Sztuka egipska, Warszawa 1982.
- A. Mekhitarian, Malarstwo egipskie, Warszawa 1992.
- K. Michałowski, Nie tylko piramidy. Sztuka dawnego Egiptu, Warszawa 1966.
- J. Śliwa, Skarabeusze egipskie, Wrocław 2003.
- Tajemnicza królowa Hatszepsut. Sztuka Egiptu XV wieku p.n.e. Wystawa zabytków z kolekcji: Staatliche Museen zu Berlin, Ägyptisches Museum und Papyrussammlung, Kestner Museum, Hanower, Staatliche Sammlung ägyptischer Kunst, Monachium, Muzeum Narodowego w Warszawie, Warszawa 1997.
- F. Tiradritti, A. de Luca, Skarby egipskie ze zbiorów Muzeum Egipskiego w Kairze, Warszawa 2000.

SPOŁECZEŃSTWO, ŻYCIE CODZIENNE

- S. Donadoni (red.), Człowiek Egiptu, Warszawa 2000.
- A. Krzemińska, Miłość w starożytnym Egipcie, Warszawa 2004.
- P. Montet, Życie codzienne w Egipcie w epoce Ramesydydów XIII-XII w. p.n.e., Warszawa 1964.
- K. Myśliwiec, Eros nad Nilem, Warszawa 1998.
- H. Wilson, Lud faraonów, Warszawa 1998.

ODKRYCIA I BADANIA ARCHEOLOGICZNE

- H. Carter, A. C. Mace, Odkrycie grobowca Tutanchamona, Warszawa 1997.
- B. Manley, 70 wielkich tajemnic starożytnego Egiptu, Bielsko-Biała 2004.
- K. Michałowski, Od Edfu do Faras. Polskie odkrycia archeologii śródziemnomorskiej, Warszawa 1983.
- A. Niwiński, Czekając na Herhora... Odkrywanie tajemnic Teb Stubramnych czyli szkice z dziejów archeologii Egiptu, Warszawa 2003.
- N. Reeves, Tutanchamon, Warszawa 1998.
- J. Vercoutter, Odkrycie starożytnego Egiptu, Wrocław 1995.