

UNION INTERNATIONALE DES SCIENCES PRÉ- ET PROTÔHISTORIQUES

INVENTARIA ARCHAEOLOGICA

CORPUS DES ENSEMBLES ARCHÉOLOGIQUES

PUBLIÉ SOUS LA DIRECTION DE

M.-E. MARIËN

CONSERVATEUR-ADJOINT DES MUSÉES
ROYAUX D'ART ET D'HISTOIRE, BRUXELLES

POLOGNE

FASCICULE XXXVIII: PL 234-239

(12 FEUILLES)

NÉOLITHIQUE *CIVILISATION DES AMPHORES SPHÉRIQUES*

par

A. PRINKE et T. WIŚLAŃSKI

PUBLIÉ PAR L'INSTITUT D'HISTOIRE DE LA CULTURE MATÉRIELLE
DE L'ACADÉMIE POLONAISE DES SCIENCES

RÉDACTEURS:

W. HENSEL

K. JAŹDŹEWSKI

PREMIÈRE ÉDITION

PAŃSTWOWE WYDAWNICTWO NAUKOWE

WARSZAWA 1977

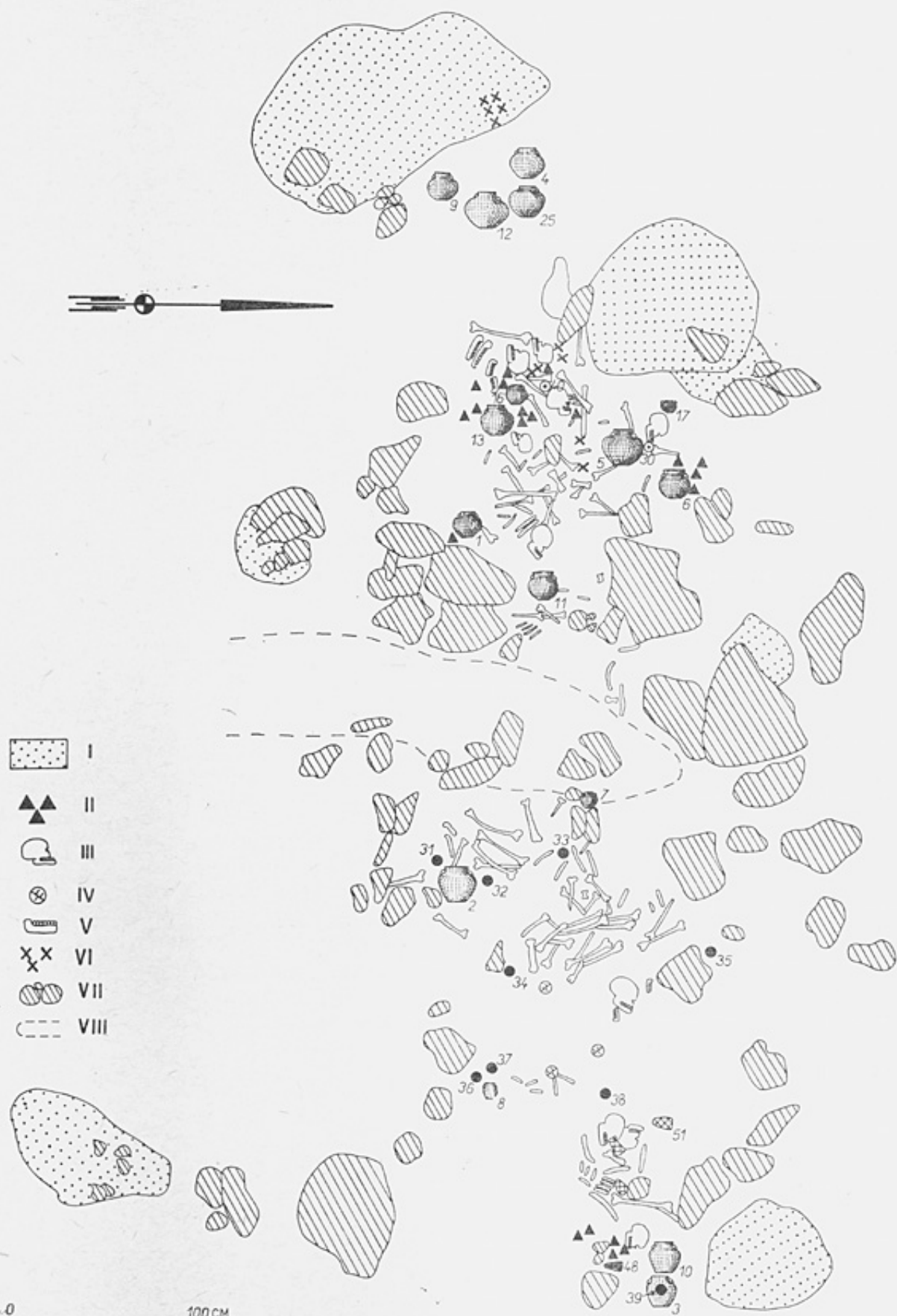
SÉPULTURE COLLECTIVE PLATE
AVEC ENTOURAGE DE PIERRES

MUSÉE ARCHÉOLOGIQUE DE POZNAŃ

CHODZIEŻ 3

COMM. DE CHODZIEŻ
DÉP. DE PIŁA

POLOGNE



-  I
-  II
-  III
-  IV
-  V
-  VI
-  VII
-  VIII

1. Bibliographie:

- a. A. PRINKE, *Chodzież, stan. 3* (Chodzież 3), (in:) „Informator Archeologiczny. Badania 1974 r.”, Warszawa 1975, pp. 25–26.
- b. ID., *Sprawozdanie z badań wykopaliskowych grobowca kultury amfor kulistych w Chodzieży, woj. Pila* (Compte rendu de fouilles d'une tombe de la civilisation des amphores sphériques à Chodzież, dép. de Pila). *Fontes Archaeol. Posn.*, t. 26 : 1975 (sous presse).

2. Lieu de découverte:

A la limite NE de la ville de Chodzież, près du village de Rataje, directement au S de la rue Sloneczna; dans la partie la plus élevée d'une pente argileuse tombant doucement au S vers le lac de Chodzież dont le bord est à 320 m de la tombe.

3. Circonstances de découverte:

En janvier 1974, découverte fortuite lors des travaux de terrassement effectués par le propriétaire de la parcelle K. Nowak qui avait recueilli deux crânes humains, deux petites haches en silex, un percuteur en pierre, poterie et ossements humains et d'animaux. En août 1974, fouilles par A. Prinke (Musée Archéol. de Poznań) pour le compte du Conservateur départemental des monuments de Poznań.

4. Caractères généraux de la sépulture:

Sépulture plate (dim. 6×3,2 m) avec un entourage irrégulier de pierres sèches recouvertes d'humus, à partir de 24 cm de prof., dans l'argile morainique; à prof. de 42 à 55 cm, fond inégal de la fosse. La sépulture contenait des ossements humains épars bien conservés de 52 individus env. (dont 12 crânes entiers). D'après les particularités anatomiques des os et leur disposition, il s'agit d'une sépulture secondaire. La sépulture était entourée de 6 foyers (dim. de 34×23 cm à 150×84 cm) formant un ovale irrégulier à prof. de 4 à 58 cm. La plupart des foyers recouverts de pierres entourant la sépulture.

Légende: I – foyer, II – fgms de vase en argile, III – crâne humain, IV – fgm de crâne humain, V – mâchoire, VI – menus os humains et d'animaux, VII – pierres de l'entourage, VIII – limite de la fouille moderne.

6. Comparaisons:

7. Date et civilisation:

Néolithique tardif; civilisation des amphores sphériques, groupe mixte (éléments du groupe polonais et occidental), phase moyenne. Datation au C 14: échantillon Bln 1549 (ossements humains): 4265 ± 50.

GrN 7485 " " 4345 ± 40

8. Observations:

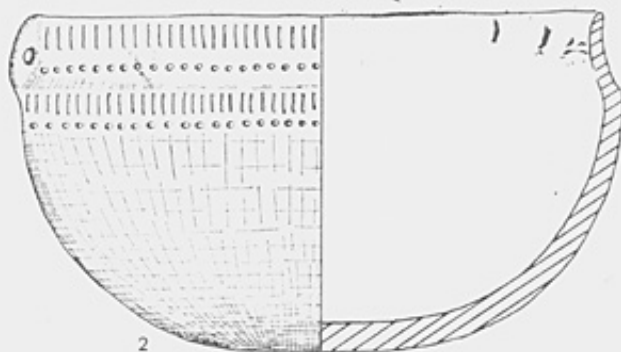
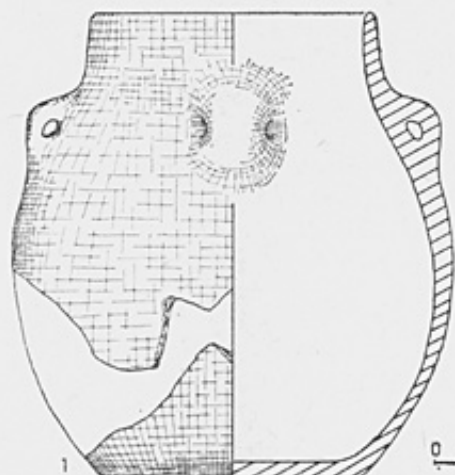
SÉPULTURE COLLECTIVE PLATE
AVEC ENTOURAGE DE PIERRES

MUSÉE ARCHÉOLOGIQUE DE POZNAŃ

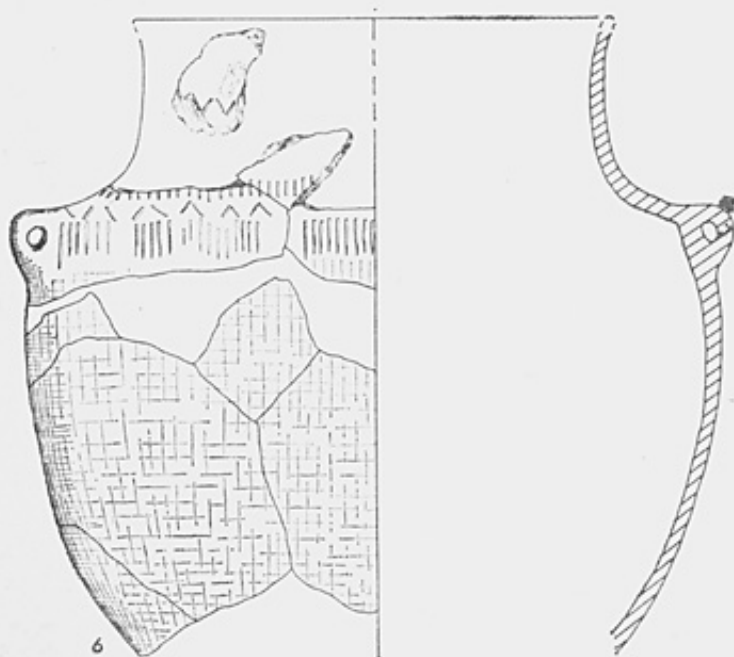
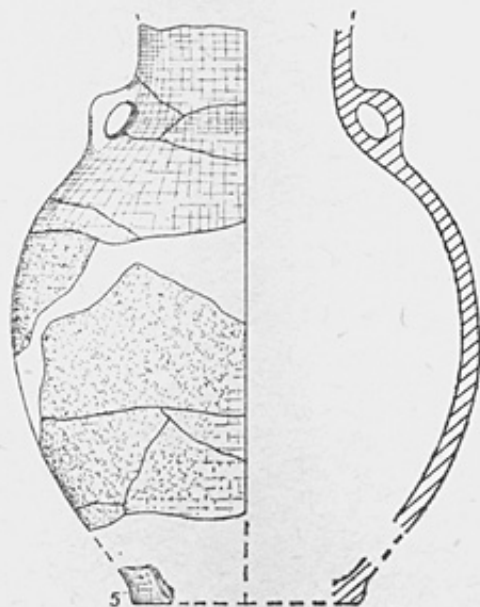
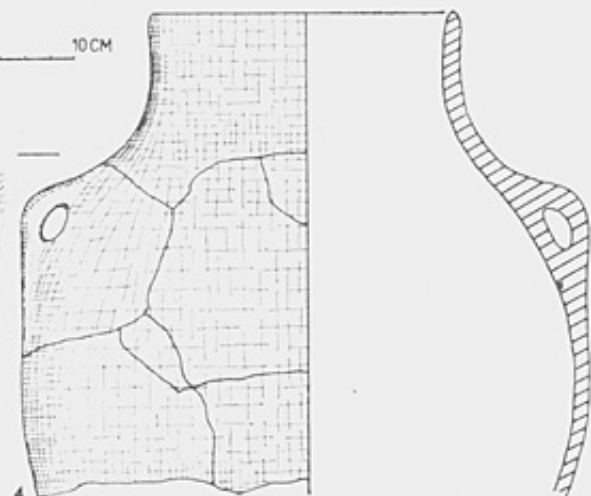
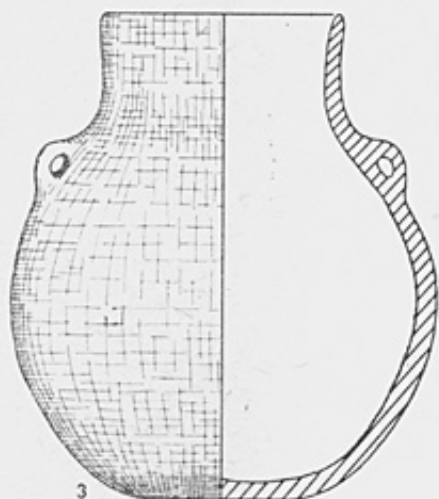
CHODZIEŻ 3

COMM. DE CHODZIEŻ
DÉP. DE PILA

POLOGNE



0 5 10CM



5. Description des objets (suite):

- (1) Amphore sphérique à col cylindrique; panse ovoïde; quatre anses coudées; fond distinct; sans décor. Haut. 180 mm. (Type I C 2 d'après T. WIŚLAŃSKI, *Kultura amfor kulistych w Polsce północno-zachodniej* (Globular Amphorae Culture in North-Western Poland) 1966).
- (2) Écuelle hémisphérique à pourtour large et col droit; décor poinçonné à quatre motifs. Haut. 130 mm. (Type IV A 1).
- (3) Amphore sphérique à col cylindrique haut; panse renflée; deux anses; sans décor. Haut. 188 mm. (Type I A 3).
- (4) Fgm de grande amphore à ouverture large et col distinct rétréci; panse renflée; deux anses larges; sans décor. Haut. act. 184 mm. (Type I A 3).
- (5) Amphore à col cylindrique haut; anses coudées fixées haut; panse ovoïde; fond plat; sans décor. Haut, act. 224 mm. (Type I C 2).
- (6) Grande amphore à ouverture large et col distinct; panse ovoïde; deux anses coudées; sur le col et la partie supér. de la panse, décor poinçonné à quatre motifs. Haut, act. 247 mm. (Type II A 1).

6. Comparaisons:

- (1, 5) Stary Brześć Kolonia, dép. de Włocławek (Pologne). T. WIŚLAŃSKI, *Kultura amfor kulistych w Polsce północno-zachodniej* (Globular Amphorae Culture in North-Western Poland), Wrocław-Warszawa-Kraków 1966, p. 230, point 328 b et fig. 68 : 10.
- (2) Brzeźno Szlacheckie, dép. de Bydgoszcz (Pologne). T. WIŚLAŃSKI, *op. cit.*, p. 138, point 30 et fig. 2 : 13. – Szymborze, dép. de Bydgoszcz (Pologne), *Op. cit.*, p. 147, point 87 c et fig. 6 : 36. – Tuczno 1, dép. de Bydgoszcz (Pologne). *Op. cit.*, p. 147, point 90 a et fig. 10 : 30.
- (3-4) Cicholewy, dép. de Bydgoszcz (Pologne). T. WIŚLAŃSKI, *op. cit.*, p. 138, point 31 et fig. 2 : 16.
- (6) Skoczka, dép. de Bydgoszcz (Pologne). T. WIŚLAŃSKI, *op. cit.*, p. 194, point 318 et fig. 36 : 15.

7. Date et civilisation:

Néolithique tardif; civilisation des amphores sphériques, groupe mixte (éléments du groupe polonais et occidental), phase moyenne. Datation au C 14: échantillon Bln 1549 (ossements humains): 4265 ± 50 .

GrN 7485 " " 4345 ± 40

8. Observations:

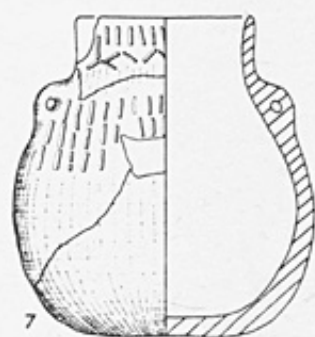
SÉPULTURE COLLECTIVE PLATE
AVEC ENTOURAGE DE PIERRES

MUSÉE ARCHÉOLOGIQUE DE POZNAŃ

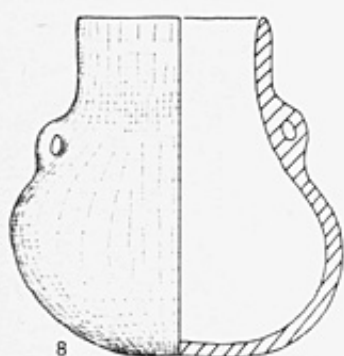
CHODZIEŻ 3

COMM. DE CHODZIEŻ
DÉP. DE PIŁA

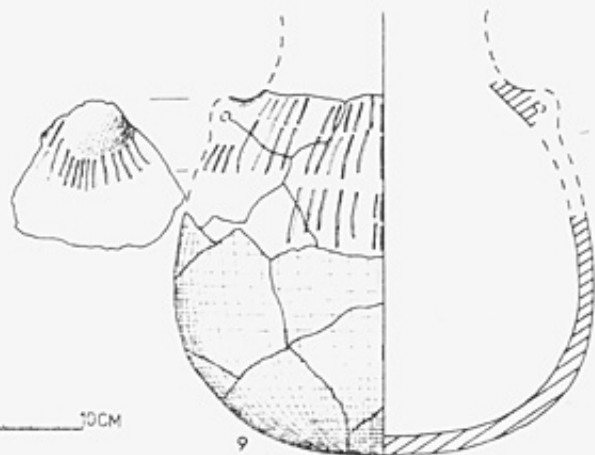
POLOG



7

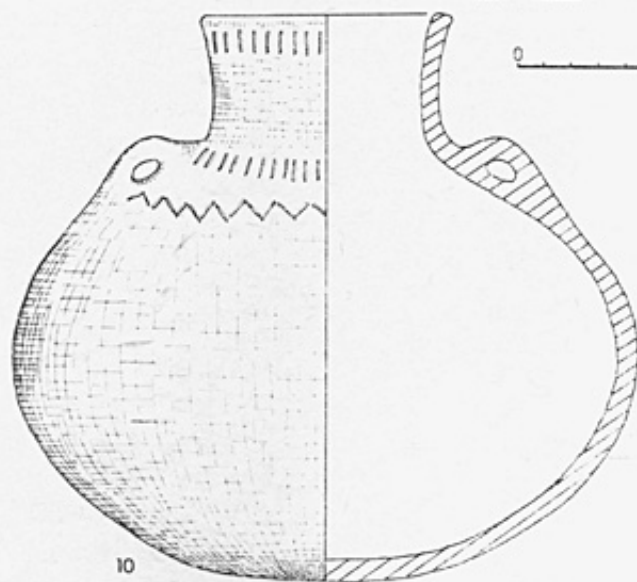


8

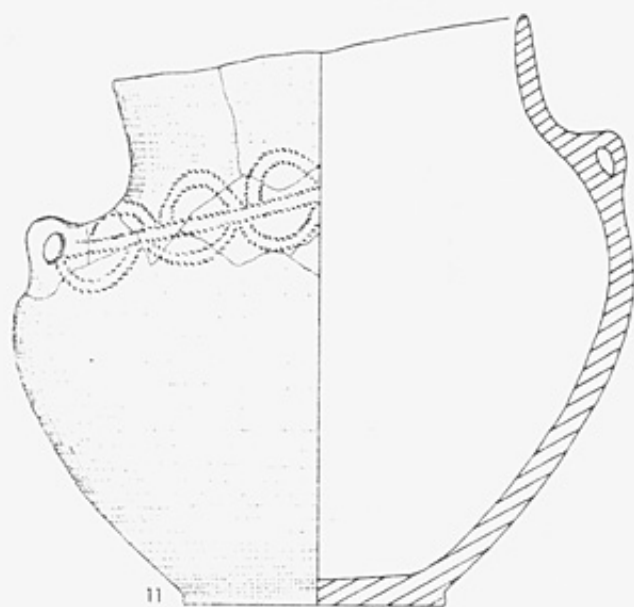


9

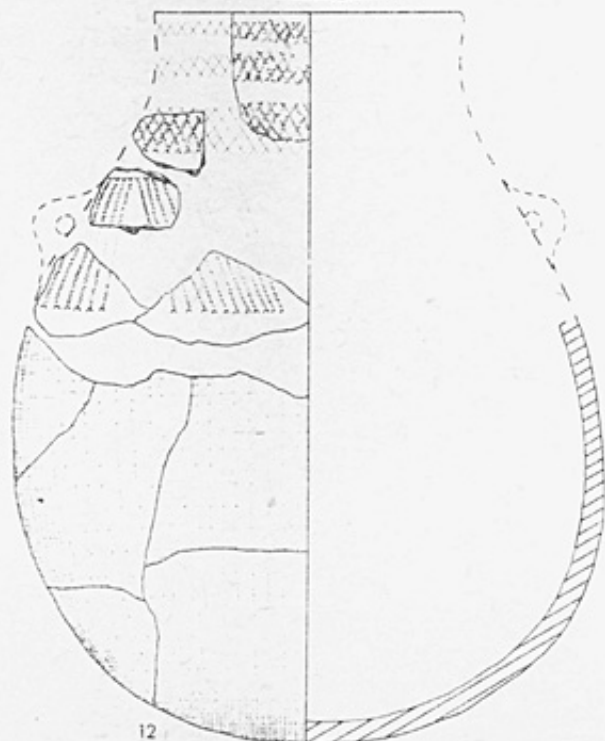
0 5 10CM



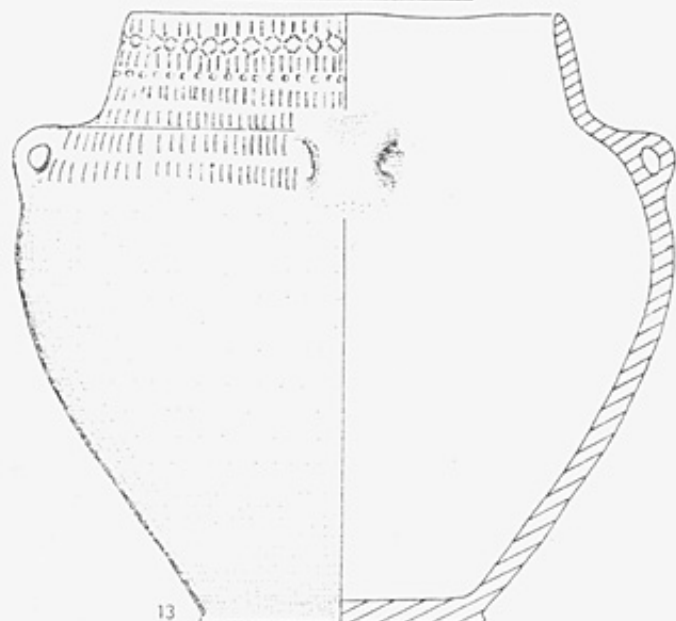
10



11



12



13

5. Description des objets (suite):

- (7) Petite amphore sphérique à col à peine dégagé; panse renflée; fond arrondi; décor poinçonné à cinq motifs. Haut. 117 mm. (Type I B 2 d'après T. WIŚLAŃSKI, *Kultura amfor kulistych w Polsce północno-zachodniej* [Globular Amphorae Culture in North-Western Poland] 1966).
- (8) Petite amphore sphérique à col cylindrique haut et panse renflée; sans décor. Haut. 125 mm. (Type I A 3).
- (9) Amphore sphérique à col à peine distinct; panse renflée; fond arrondi; décor poinçonné à trois motifs. Haut. act. 132 mm. (Type I B 3).
- (10) Amphore sphérique à deux anses, col distinct rétréci à la base; panse renflée; décor poinçonné à trois motifs. Haut. 209 mm. (Type I A 3).
- (11) Amphore à ouverture large et fond plat; panse renflée; col de hauteur moyenne, légèrement évasé; deux petites anses; décor cordé. Haut. 218 mm. (Type II A 1).
- (12) Amphore à col à peine distinct et panse ovoïde; fond arrondi; décor cordé. Haut. act. 269 mm. (Type I B 2).
- (13) Amphore à ouverture large et fond plat; panse renflée; col légèrement rétréci vers le haut; quatre anses; décor poinçonné à huit motifs. Haut. 225 mm. (Type II A 1).

6. Comparaisons:

- (7, 9) Kalsk, dép. de Zielona Góra (Pologne). T. WIŚLAŃSKI, *Kultura amfor kulistych w Polsce północno-zachodniej* (Globular Amphorae Culture in North-Western Poland), Wrocław-Warszawa-Kraków 1966, pp. 190-191, point 295 et fig. 34 : 18.
- (8) Cicholewy, dép. de Bydgoszcz (Pologne). T. WIŚLAŃSKI, *op. cit.*, p. 138, point 31 et fig. 2 : 16. – Kartlewo, dép. de Koszalin (Pologne). *Op. cit.*, p. 198, point 333 et fig. 33 : 15. – Rąbino, dép. de Koszalin (Pologne). *Op. cit.*, p. 198, point 336 et fig. 33 : 19, 22, 23.
- (10) Belczna, dép. de Szczecin (Pologne). T. WIŚLAŃSKI, *op. cit.*, p. 159, point 144 et fig. 15 : 2. – Kartlewo, dép. de Koszalin (Pologne). *Op. cit.*, p. 198, point 333 et fig. 33 : 15. – Rzęczkowo, dép. de Toruń (Pologne). *Op. cit.*, p. 200, point 349 a et fig. 38 : 15.
- (11) Dobre 6, dép. de Włocławek (Pologne). T. WIŚLAŃSKI, *op. cit.*, p. 179, point 242 et fig. 29 : 23.
- (12) Rąbino, dép. de Koszalin (Pologne). T. WIŚLAŃSKI, *op. cit.*, p. 198, point 336 et fig. 33 : 21.
- (13) Skoczka, dép. de Bydgoszcz (Pologne). T. WIŚLAŃSKI, *op. cit.*, p. 194, point 318 et fig. 36 : 16. – Strzelce 3, dép. de Bydgoszcz (Pologne), tumulus III. *Op. cit.*, p. 168, point 183 b et fig. 22 : 15.

7. Date et civilisation:

Néolithique tardif; civilisation des amphores sphériques, groupe mixte (éléments du groupe polonais et occidental), phase moyenne. Dataion au C 14: échantillon B14 1549 (ossements humains): 4265 ± 50 .

GvN 7485 u u 4345 ± 40

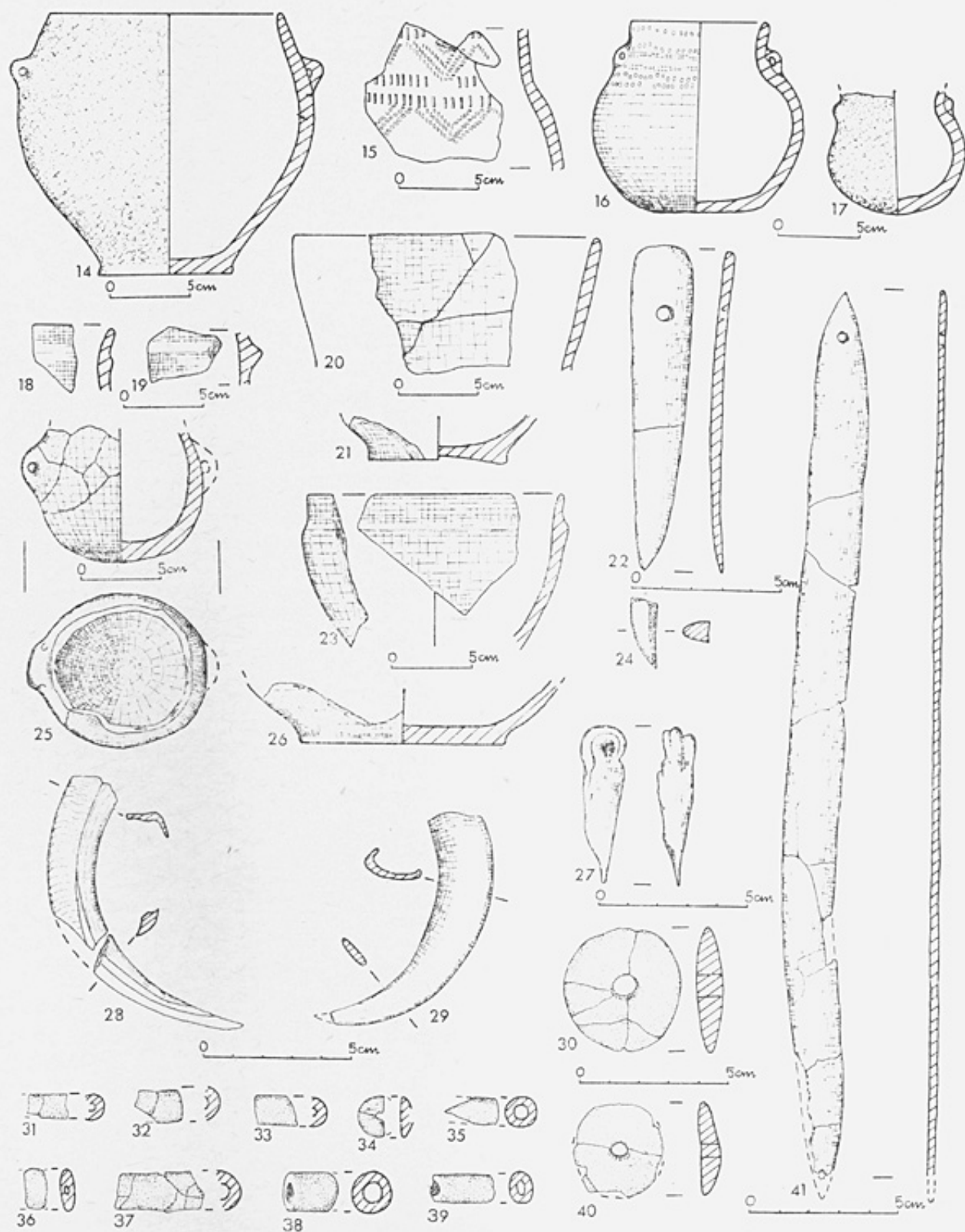
8. Observations:

SÉPULTURE COLLECTIVE PLATE
AVEC ENTOURAGE DE PIERRES
MUSÉE ARCHÉOLOGIQUE DE POZNAŃ

CHODZIEŻ 3

COMM. DE CHODZIEŻ
DÉP. DE PIŁA

POLOGNE



5. Description des objets (suite):

- (14) Vase trapu, sans col; panse renflée; deux oreillettes dans la partie supér. de la panse; sans décor. Haut. act. 162 mm. (Type VIII B 2 d'après T. WIŚLAŃSKI, *Kultura amfor kulistych w Polsce północno-zachodniej* [Globular Amphorae Culture in North-Western Poland] 1966).
- (15) Fgm de panse d'un vase à décor poinçonné et cordé.
- (16) Petite amphore sphérique à col cylindrique; panse renflée; deux oreillettes; décor poinçonné à quatre motifs. Haut. 118 mm. (Proche du type I A 3).
- (17) Vase-miniature avec deux mamelons à la base d'un col court; panse renflée; fond arrondi; sans décor. Haut. act. 76 mm. (Proche du type I A 1).
- (18) Petit fgm de bord de vase orné de cannelure circulaire.
- (19) Petit fgm de panse de vase orné d'un cordon en relief de sect. triangulaire.
- (20) Fgm de tambour en argile. Haut. act. 85 mm. (Type IX 2).
- (21) Fgm de vase (partie infér.) à fond bien distinct. Diam. fond 74 mm.
- (22) Petit couteau en bois de cerf perforé. Long. 109 mm.
- (23) Écuelle large, hémisphérique; col rendu distinct par une forte carène en haut de la panse; sans décor. Haut. act. 96 mm. (Type IV A 1).
- (24) Menu fgm de défense de sanglier avec traces de débitage. Long. act. 25 mm.
- (25) Vase-miniature ovale en plan horizontal; panse renflée; deux anses fixées dans la partie supér. de la panse; sans décor. Haut. act. 85 mm. (Type VIII B 2).
- (26) Fgm de vase (partie infér. de la panse) à fond bien distinct. Diam. fond 125 mm.
- (27) Alène en os de biche. Long. 53 mm.
- (28) 2 fgms de défense de sanglier avec traces de débitage. Long. tot. 102 mm.
- (29) Défense de sanglier. Long. 85 mm.
- (30) Petit disque en ambre. Diam. 42 mm.
- (31-33) Fgms de parles tubulaires en ambre. Long. de 18 à 21 mm.
- (34) Fgm de bouton hémisphérique en ambre avec perforation en V. Diam. 19 mm.
- (35-39) Fgms de perles tubulaires en ambre. Long. act. de 18 à 30 mm.
- (40) Petit disque d'ambre perforé. Diam. 32 mm.
- (41) Poinçon à deux extrémités pointues et perforées tiré d'une moitié de la côte d'un gros carnassier. Long. 300 mm.

6. Comparaisons:

- (14) Strzelce 2, dép. de Bydgoszcz (Pologne), tumulus II. T. WIŚLAŃSKI, *Kultura amfor kulistych w Polsce północno-zachodniej* (Globular Amphorae Culture in North-Western Poland). Wrocław-Warszawa-Kraków 1966, p. 166, point 183 a et fig. 20 : 1. – Strzelce 3, dép. de Bydgoszcz (Pologne), tumulus III. *Op. cit.*, p. 169, point 183 b et fig. 22 : 16.
- (16) Międzychód, dép. de Gorzów Wlkp. (Pologne). T. WIŚLAŃSKI, *op. cit.*, p. 159, point 151 et fig. 4 : 15. – Rąbino, dép. de Koszalin (Pologne). *Op. cit.*, p. 198, point 336 et fig. 33 : 19, 22, 23.
- (17) Brześć Kujawski 5, dép. de Włocławek (Pologne). T. WIŚLAŃSKI, *op. cit.*, p. 210, point 365 d et fig. 46 : 21.
- (20) Pikutkowo 5 B, dép. de Włocławek (Pologne). T. WIŚLAŃSKI, *op. cit.*, pp. 222-223, point 375 b et fig. 61 : 13.
- (23) Świerczynek, dép. de Włocławek (Pologne). T. WIŚLAŃSKI, *op. cit.*, tableau III : 262.
- (24, 28, 29) Szczytno, dép. de Włocławek (Pologne). T. WIŚLAŃSKI, *op. cit.*, point 384 et fig. 69 : 3, 4.
- (27) Strzelce 2, dép. de Bydgoszcz (Pologne), tumulus II. T. WIŚLAŃSKI, *op. cit.*, p. 165, point 183 a et fig. 20 : 10. – Stary Brześć Kolonia 1, dép. de Bydgoszcz (Pologne), tombe XIV. *op. cit.*, p. 229, point 382 a et fig. 68 : 2. – Biskupin 2a, dép. de Bydgoszcz (Pologne). *Op. cit.*, p. 237, point 403 et fig. 71 : 1.
- (30, 40) Brzeźno Szlacheckie, dép. de Bydgoszcz (Pologne). T. WIŚLAŃSKI, *op. cit.*, p. 138, point 30 et fig. 2 : 7. – Iwno, dép. de Bydgoszcz (Pologne). *Op. cit.*, p. 194, point 317 et fig. 35 : 1, 2. – Janiszewek, dép. de Włocławek (Pologne), *Op. cit.*, pp. 214-215, point 368 et fig. 52 : 2.
- (34) Kuczyna 1, dép. de Włocławek (Pologne). T. WIŚLAŃSKI, *op. cit.*, p. 218, point 371 et fig. 55 : 8, 9. – Skoczka, dép. de Bydgoszcz (Pologne). *Op. cit.*, p. 194, point 318 et fig. 36 : 9, 10.
- (41) Samborzec, dép. de Tarnobrzeg (Pologne). J. KAMIENSKA, A. KULCZYCKA, *Przyczynek do znajomości kultury pucharów dzwonowatych w Polsce* (Quelques données concernant la civilisation des vases campaniformes en Pologne). (in:) S. NOSEK (réd.), *Studia i materiały do badań nad neolitem Małopolski*. Wrocław-Warszawa-Kraków 1964, pp. 386-387 et fig. 19.

7. Date et civilisation:

Néolithique tardif; civilisation des amphores sphériques, groupe mixte (éléments du groupe polonais et occidental), phase moyenne. Datation au C 14: échantillon Bln 1549 (ossements humains): 4265 ± 50 .

GrN 7485 " " 4345±40

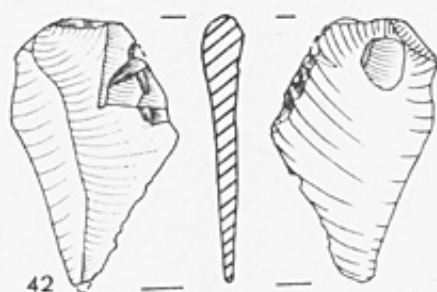
8. Observations:

SÉPULTURE COLLECTIVE PLATE
AVEC ENTOURAGE DE PIERRES
MUSÉE ARCHÉOLOGIQUE DE POZNAŃ

CHODZIEŻ 3

COMM. DE CHODZIEŻ
DÉP. DE PILA

POLOGNE



42



43



44



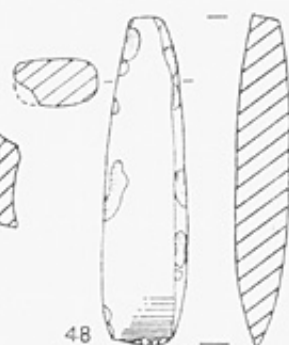
45



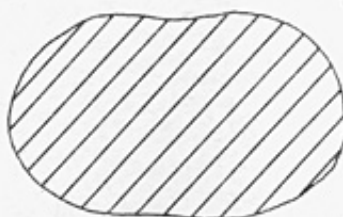
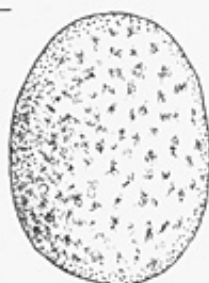
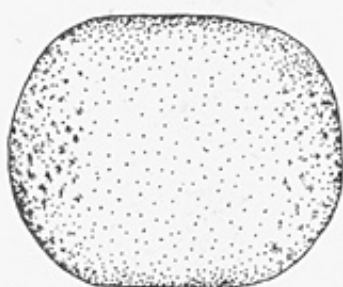
46



47



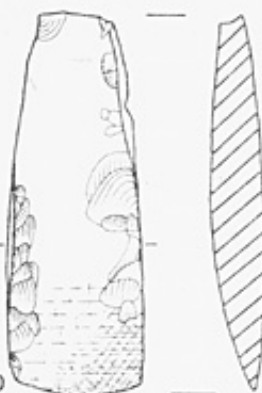
48



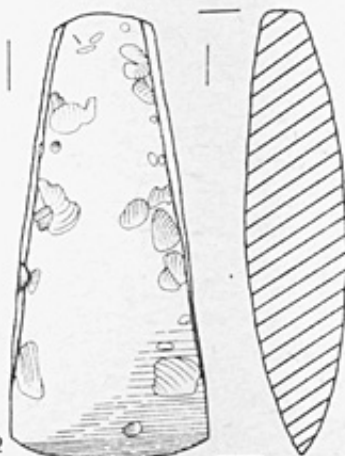
49



50



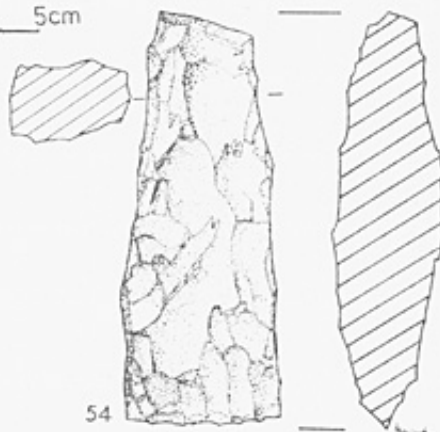
51



52



53



54

0 5cm

5. Description des objets (suite):

- (42) Racleur simple droit tiré d'un gros éclat: le bord travaillant retouché sur la face infér. Long. 68 mm.
- (43) Lame cassée tirée d'un nucléus à talon unique; sur le bord droit, encoche (ébauche d'un grattoir sur lame?). Long. act. 46 mm.
- (44) Fgm de pièce-écaille. Long. act. 20 mm.
- (45) Pièce-écaille. Long. 42 mm.
- (46) Grattoir sur éclat. Long. 26 mm.
- (47) Burin simple sur éclat. Long. 23 mm.
- (48) Pic en silex poli. Long. 85 mm.
- (49) Percuteur en pierre polie. Long. 86 mm.
- (50) Hache en silex poli. Long. 98 mm.
- (51) Hache en pierre polie. Long. 73 mm.
- (52) Hache en silex poli. Long. 115 mm.
- (53) Hache en silex poli. Long. 93 mm.
- (54) Hache en silex poli (demi-produit). Long. 106 mm.

6. Comparaisons:

- (42) Brześć Kujawski 5, dép. de Włocławek (Pologne), creux 1. T. WIŚLAŃSKI, *Kultura amfor kulistych w Polsce północno-zachodniej* (Globular Amphorae Culture in North-Western Poland). Wrocław-Warszawa-Kraków 1966, p. 210, point 365 d et fig. 48 : 3, 8.
- (48) Wola Bachorna, dép. de Włocławek (Pologne). T. WIŚLAŃSKI, *op. cit.*, pp. 133-134, point 8 et fig. 1 : 1. - Lisnowo, dép. de Toruń (Pologne), *Op. cit.*, p. 141, point 63 et fig. 2 : 8. - Padniewo, dép. de Bydgoszcz (Pologne). *Op. cit.*, p. 162, point 174 et fig. 18 : 9.
- (49) Tuczno 1, dép. de Bydgoszcz (Pologne). T. WIŚLAŃSKI, *op. cit.*, pp. 149-151, point 90 a et fig. 11 : 25.
- (50, 52, 53) Padniewo, dép. de Bydgoszcz (Pologne). T. WIŚLAŃSKI, *op. cit.*, p. 162, point 174 et fig. 18 : 1,2,4 - 8. - Słaboszewo, dép. de Bydgoszcz (Pologne). *Op. cit.*, p. 165, point 181 et fig. 19 : 12-14. - Wilczagóra - Wturek, dép. de Konin (Pologne). *Op. cit.*, pp. 157-158, p. 122 et fig. 16 : 3. - Zdrojówka 1, dép. de Konin (Pologne). *Op. cit.*, p. 155, point 114 et fig. 14 : 4.
- (51) Padniewo, dép. de Bydgoszcz (Pologne). T. WIŚLAŃSKI, *op. cit.*, p. 162, point 174 et fig. 18 : 3. - Słaboszewo, dép. de Bydgoszcz (Pologne), *Op. cit.*, p. 165, point 181 et fig. 19 : 11. Strzelce 3, dép. de Bydgoszcz (Pologne), tumulus III. *Op. cit.*, pp. 166-169, point 183 b et fig. 22 : 7. - Tuczno 1, dép. de Bydgoszcz (Pologne). *Op. cit.*, pp. 149-151, point 90 a et fig. 11 : 17.

7. Date et civilisation:

Néolithique tardif; civilisation des amphores sphériques, groupe mixte (éléments du groupe polonais et occidental), phase moyenne. Datation au C 14: échantillon Bln 1549 (ossements humains): 4265 ± 50 .

GrN 7485 " " 4345 ± 40

8. Observations:

- a. Analyse paléozoologique (Z. SCHRAMM, Poznań): cochon - 70 fgms env., sanglier - 1 fgm, chien - 3 fgms, brebis ou chèvre - 2 fgms, grenouille - 80 fgms env. provenant de 4 individus, vache - 4 fgms, biche - 1 fgm, cerf - 1 fgm, blaireau - 2 fgms.
- b. Analyse pétrographique (J. SKOCZYŁAS, Poznań): outillage lithique (42-48, 50, 52-54) taillé en silex crayeux baltique (erratique), hache (51) en leptite et percuteur (49) en grès quartzeux.
- c. Analyse anthropologique: en élaboration (M. HENNEBERG, Poznań).

9. Rédaction:

A. PRINKE. Musée Archéologique de Poznań; 1975.